

**tourism** in skåne  
part of business region skåne



# Gästnätter i Skåne

Rapport jan-aug 2018

Foto Ulf Lindgren

# Innehåll

<b>1</b>	<b>Sammanfattning .....</b>	<b>3</b>
<b>2</b>	<b>Skåne utvecklas bättre än rikssnittet .....</b>	<b>4</b>
<b>3</b>	<b>De utländska gästnätterna ökar mer än de svenska.....</b>	<b>5</b>
<b>4</b>	<b>Samtliga boendeformer ökar .....</b>	<b>6</b>
<b>5</b>	<b>14 av Skånes kommuner ökar .....</b>	<b>6</b>
<b>6</b>	<b>Kapaciteten och beläggningen ökar i Skåne .....</b>	<b>7</b>
<b>7</b>	<b>Valutautveckling.....</b>	<b>8</b>
<b>8</b>	<b>Vädret i södra Sverige jan-aug 2018.....</b>	<b>9</b>

# 1 Sammanfattning

---

I den här rapporten redovisas gästnattsutvecklingen på kommersiella anläggningar i Skåne under januari-augusti 2018. Med gästnätter avses gästnätter på hotell, stugbyar, vandrarhem, camping och kommersiellt förmedlade privata stugor och lägenheter. Statistiken tas fram månadsvis av SCB på uppdrag av Tillväxtverket och är preliminär, slutgiltiga siffror för varje år publiceras i april året efter.

Sammanfattningsvis:

- För de första åtta månaderna 2018 var antalet gästnätter i Skåne 4 578 054 st, vilket är en ökning med +3,8 %
- Under jan-aug 2018 var antalet utländska gästnätter i Skåne 1 197 836 st vilket motsvarar drygt 26 % av det totala antalet gästnätter i Skåne och en ökning med +9,3 % mot samma period 2017. Av Skånes primärmarknader ökade samtliga utom en under perioden samtidigt som posten Övriga världen ökade +10,7 %.
- I jämförelse ökar Skåne procentuellt bättre än riksnittet och bäst av storstadslänen.
- Bland Skånes kommuner har 14 st en positiv gästnattsutveckling under perioden jan-aug 2018.
- Inom hotellmarknaden har kapacitet, beläggning och logiintäkt per rum samtliga ökat under årets första sju månader och samtliga boendeformer har uppvisat positiv tillväxt under perioden.

Tourism In Skåne reserverar sig för eventuella felskrivningar i text och diagram. Ange alltid källa när information från denna rapport återges. *Källa: SCB/Tillväxtverket bearbetat av Tourism in Skåne* förutom under rubriker där annan källa anges.

*OBS! Gästnattssiffror för årets första månader bör alltid tolkas med viss försiktighet, eftersom de ofta hinner justeras ganska rejält innan året är slut. De relativt låga volymerna gör också att procentuell förändring kan tyckas väldigt stor, ofta kommer förändringen att se mindre dramatisk ut lite längre in på året*

*Genomgående i rapporten används följande förkortningar för de olika boendeformerna:*

*H=Hotell, S=Stugby, V=Vandrarhem, C=Camping, SoL=Kommersiellt förmedlade privata stugor och lägenheter. Dessa kombineras också, t.ex. innebär HSVCSOL summan av de ingående boendeformerna.*

*Destinationsindelning:*

*Skåne sydväst består av Burlöv, Kävlinge, Lomma, Lund, Malmö och Staffanstorps*

*Skåne nordväst består av Bjuv, Båstad, Helsingborg, Höganäs, Klippan, Landskrona, Svalöv, Åstorp, Ängelholm och Örkelljunga*

*Skåne nordost består av Bromölla, Hässleholm, Kristianstad, Osby, Perstorp och Östra Göinge*

*Mittskåne består av Eslöv, Hörby och Höör*

*Skåne sydost består av Simrishamn, Sjöbo, Tomelilla och Ystad*

*Söderslätt består av Skurup, Trelleborg, Svedala och Vellinge*

## 2 Skåne utvecklas bättre än rikssnittet

För augusti 2018 var antalet gästnätter i Skåne 562 626 st vilket är en minskning med -7,5 % jämfört med augusti 2017. För de första åtta månaderna 2018 var antalet gästnätter i Skåne 4 578 054 st, vilket är en ökning med +3,8 % jämfört med samma period 2017. De utländska gästnätterna ökade med +9,3 % medan de svenska ökade +2,0 % under jan-aug 2018. För Sverige totalt var antalet gästnätter 35 561 341 st under jan-aug vilket är en oförändrad nivå från samma period 2017. Stockholms län (+3,7 %) och Västra Götalands län (+2,7 %) ökar medan Dalarnas län (-0,1 %) minskar marginellt i antal gästnätter under året som gått hittills. Skåne ökar därmed procentuellt bättre än rikssnittet under året så här långt men sämre under månaden augusti.

Benchmark Sverige totalt							
	Marknad	aug 2018	Förändr i antal	Förändr %	jan - aug 2018	Förändr i antal	Förändr %
Sverige Totalt	Sverige	5 728 570	-195 787	-3,3%	35 561 341	8 797	0,0%
	Utlandet totalt	2 728 365	70 632	2,7%	13 631 285	940 954	7,4%
	<b>Totalt</b>	<b>8 456 935</b>	<b>-125 155</b>	<b>-1,5%</b>	<b>49 192 626</b>	<b>949 751</b>	<b>2,0%</b>

Benchmark Skåne län							
	Marknad	aug 2018	Förändr i antal	Förändr %	jan - aug 2018	Förändr i antal	Förändr %
Skåne län	Sverige	562 626	-45 387	-7,5%	3 380 218	65 951	2,0%
	Utlandet totalt	252 215	1 887	0,8%	1 197 836	101 520	9,3%
	<b>Totalt</b>	<b>814 841</b>	<b>-43 500</b>	<b>-5,1%</b>	<b>4 578 054</b>	<b>167 471</b>	<b>3,8%</b>
Stockholms län	Sverige	916 186	30 638	3,5%	5 946 279	89 597	1,5%
	Utlandet totalt	764 567	43 638	6,1%	3 971 049	268 411	7,2%
	<b>Totalt</b>	<b>1 680 753</b>	<b>74 276</b>	<b>4,6%</b>	<b>9 917 328</b>	<b>358 008</b>	<b>3,7%</b>
Västra Götalands län	Sverige	968 337	-11 684	-1,2%	5 331 607	40 684	0,8%
	Utlandet totalt	541 884	46 917	9,5%	2 591 516	169 029	7,0%
	<b>Totalt</b>	<b>1 510 221</b>	<b>35 233</b>	<b>2,4%</b>	<b>7 923 123</b>	<b>209 713</b>	<b>2,7%</b>
Dalarnas län	Sverige	345 772	-5 037	-1,4%	3 419 493	-8 629	-0,3%
	Utlandet totalt	87 112	-25 075	-22,4%	600 097	3 288	0,6%
	<b>Totalt</b>	<b>432 884</b>	<b>-30 112</b>	<b>-6,5%</b>	<b>4 019 590</b>	<b>-5 341</b>	<b>-0,1%</b>

Fig. 1. Antal gästnätter HSVCSol (nationellt/län)

På kommunnivå är det så att Malmö (-6,2 %) och Helsingborg (-10,3 %) minskar i augusti 2018, medan Lund (+1,9 %) ökar. Stockholm (+5,5 %) och Göteborg (+1,2 %) ökar båda under augusti månad. För årets åtta första månader uppvisar Lund (+5,9 %), Malmö (+2,6 %) och Helsingborg (+0,3 %) positiv tillväxt. I Malmö bärs ökningen av en tillväxt i utländska gästnätter, medan det i Lund är de svenska gästnätterna som ökat. Även Stockholm (+3,4 %) och Göteborg (+1,2 %) ökar under jan-aug 2018.

Benchmark Skåne							
	Marknad	aug 2018	Förändr i antal	Förändr %	jan - aug 2018	Förändr i antal	Förändr %
Malmö	Sverige	124 021	-18 648	-13,1%	904 790	-1 127	-0,1%
	Utlandet totalt	84 424	4 967	6,3%	413 334	33 937	8,9%
	<b>Totalt</b>	<b>208 445</b>	<b>-13 681</b>	<b>-6,2%</b>	<b>1 318 124</b>	<b>32 810</b>	<b>2,6%</b>
Helsingborg	Sverige	65 959	-7 494	-10,2%	437 036	4 589	1,1%
	Utlandet totalt	19 866	-2 320	-10,5%	128 810	-3 054	-2,3%
	<b>Totalt</b>	<b>85 825</b>	<b>-9 814</b>	<b>-10,3%</b>	<b>565 846</b>	<b>1 535</b>	<b>0,3%</b>
Lund	Sverige	33 813	720	2,2%	229 569	20 360	9,7%
	Utlandet totalt	19 129	253	1,3%	116 060	-1 167	-1,0%
	<b>Totalt</b>	<b>52 942</b>	<b>973</b>	<b>1,9%</b>	<b>345 629</b>	<b>19 193</b>	<b>5,9%</b>
Stockholm	Sverige	517 035	34 553	7,2%	3 477 312	23 471	0,7%
	Utlandet totalt	602 806	23 430	4,0%	3 201 027	198 636	6,6%
	<b>Totalt</b>	<b>1 119 841</b>	<b>57 983</b>	<b>5,5%</b>	<b>6 678 339</b>	<b>222 107</b>	<b>3,4%</b>
Göteborg	Sverige	306 963	7 729	2,6%	1 993 484	22 151	1,1%
	Utlandet totalt	168 304	7 961	5,0%	958 202	13 385	1,4%
	<b>Totalt</b>	<b>475 267</b>	<b>15 690</b>	<b>3,4%</b>	<b>2 951 686</b>	<b>35 536</b>	<b>1,2%</b>

Fig. 2. Antal gästnätter HSVC (kommun)

I Danmark har gästnätterna ökat med +3,8 % under årets första åtta månader jämfört med 2017. De utländska gästnätterna (+6,3 %) bidrar mest till ökningen, även om de inhemska gästnätterna också ökar (+1,6 %). Region Huvudstaden ökade med +5,1 % och Region Sjælland med +2,2 % och även här drivs utvecklingen till störst del av utländska gästnätter. (Källa: *Statistikbanken.dk; Overnatninger efter gæstens nationalitet, overnatningsform, periode, område og tid*).

Område	Marknad	Jan-aug 2018	Förändr antal	Förändr %
Danmark	<b>Totalt</b>	32 099 072	1 186 727	3,8%
	Danska gästnätter	16 564 114	268 310	1,6%
	Utländska gästnätter	15 534 958	918 417	6,3%
Region Hovedstaden	<b>Totalt</b>	6 714 192	322 778	5,1%
	Danska gästnätter	2 888 245	69 259	2,5%
	Utländska gästnätter	3 825 947	253 519	7,1%
Region Sjælland	<b>Totalt</b>	2 016 309	42 459	2,2%
	Danska gästnätter	1 606 065	14 509	0,9%
	Utländska gästnätter	410 244	27 950	7,3%

Fig. 3. Antal gästnätter samt utveckling på samtliga boendetyper i Danmark och för två regioner. Källa: VisitDenmark/Danmarks Statistik bearbetat av Tourism in Skåne.

### 3 De utländska gästnätterna ökar mest

Under jan-aug 2018 var antalet utländska gästnätter i Skåne 1 197 836 st vilket motsvarar drygt 26 % av det totala antalet gästnätter i Skåne och en ökning med +9,3 % mot samma period 2017. Det största antalet utländska gästnätter kom från Tyskland, följt av Danmark, Nederländerna och Storbritannien. Jämfört med föregående år ser vi de största procentuella ökningarna från Kina (+30,5 %), Danmark (+22,7 %) och Polen (+16,7 %). Av Skånes primärmarknader ökade samtliga utom Indien (-47,6 %) under perioden samtidigt som posten Övriga världen ökade +10,7 %. Inom övriga världen ökade gästnätterna mest från Slovakien (+7 033 st), följt av Litauen (+4 734 st) och Rumänien (+4 429 st). *Ej angivet*, alltså då boendeanläggningen inte noterat gästens hemland, ökade tyvärr med +22,8 %.

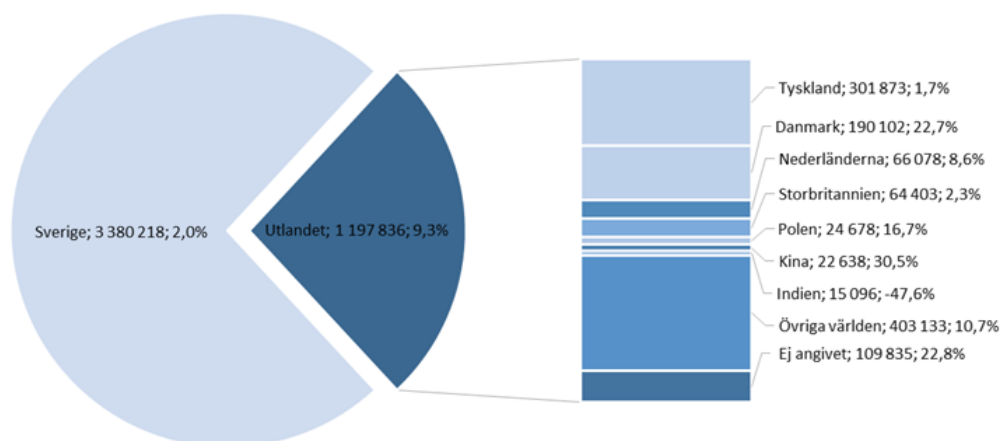


Fig. 4. Antal gästnätter per marknad på HSVCSol i Skåne. Den första siffran anger antal gästnätter och procentsiffran anger utveckling jämfört med motsvarande period föregående år.

## 4 Samtliga boendeformer ökar

Hotell utgör den absolut största boendeformen med 65 % av gästnätterna. Den procentuella utvecklingen under jan-aug 2018 är bäst på SoL, där gästnätterna ökade med +14,2 % i Skåne. Övernattningar på SoL utgör dock fortfarande bara 3 % av gästnätterna i Skåne. Även hotell (+4,7 %), stugby (+6,6 %), vandrarhem (+0,1 %) och camping (+0,9 %) ökar.

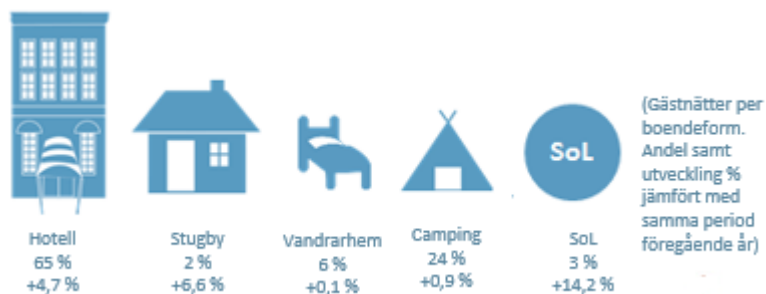


Fig. 5. Gästnätter per boendetyper i Skåne.

Andel samt utveckling % jämfört med motsvarande period föregående år.

## 5 14 av Skånes kommuner ökar

Bland Skånes kommuner har 14 st en positiv gästnattsutveckling under perioden jan-aug 2018, åtta kommuner backar i antal gästnätter och bortfallet motsvarar 11 kommuner som under de åtta månaderna haft för få inrapporterande anläggningar för att siffror ska kunna särredovisas för kommunerna. Störst procentuell ökning under perioden har Klippan (+89,2 %) medan Malmö har bäst utveckling i antal faktiska gästnätter med +32 810 st (om vi exkluderar Kävlinge, där gästnätter inte kunnat redovisas för perioden under 2017 och den nominella ökningen på 67 680 därför är missvisande).

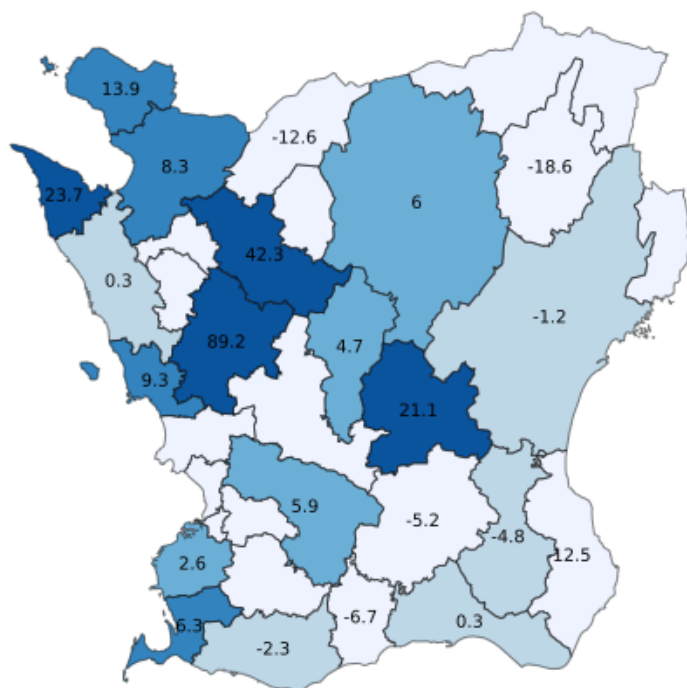


Fig. 6. Utveckling av antal gästnätter på HSVC

Samtliga destinationer utom sydost ökar antalet gästnätter under jan-aug 2018 jämfört med 2017. Nordväst (+8,9 %) är den destination som upplevt starkast procentuell tillväxt av gästnätter följt av Mittskåne (+8,0 %), Sydväst (+3,8 %), Söderslätt (+3,8 %) och Nordost (+1,8 %). Sydost backar med -2,0 %.

Boendedestination	Antal nätter	Utveckling
Mittskåne	356 255	8,0
Nordost	1 091 507	1,8
Nordväst	3 341 717	8,9
Sydost	1 212 964	-2,0
Sydväst	4 737 117	3,8
Söderslätt	686 676	3,8

Fig 7. Utveckling av antal gästnätter på HSVC i Skånes destinationer

## 6 Kapaciteten och beläggningen ökar i Skåne

Den disponibla kapaciteten i Skåne ökade preliminärt med 2 % under jan-aug 2018 jämfört med motsvarande period 2017 och den totala beläggningen uppgick efter en ökning på två procentenheter till 62 %. Logiintäkten per rum ökade med 3 % och ligger under perioden på 914 SEK.

Boendekommun	Disponibla rum totalt 2018	Förändring i %	Total beläggning 2018	Förändring i procentenheter	Logiintäkt per belagt rum SEK 2018	Förändring i %
<b>Skåne</b>	<b>3 005 445</b>	<b>2%</b>	<b>62%</b>	<b>2</b>	<b>914</b>	<b>3%</b>
Höör	49 276	-4%	28%	4	807	-3%
<b>Mittskåne</b>	<b>49 276</b>	<b>-4%</b>	<b>28%</b>	<b>4</b>	<b>807</b>	<b>-3%</b>
Hässleholm	53 457	4%	47%	1	880	-2%
Kristianstad	144 255	4%	55%	1	928	7%
<b>Nordost</b>	<b>197 712</b>	<b>4%</b>	<b>53%</b>	<b>1</b>	<b>917</b>	<b>4%</b>
Båstad	134 834	3%	52%	0	1255	2%
Helsingborg	402 860	1%	69%	2	889	2%
Höganäs	49 004	3%	45%	1	1176	7%
Klippan	40 345	105%	34%	3	948	-4%
Landskrona	76 757	49%	54%	-5	1050	3%
Ängelholm	102 501	22%	49%	-4	873	4%
<b>Nordväst</b>	<b>806 301</b>	<b>10%</b>	<b>59%</b>	<b>-1</b>	<b>971</b>	<b>3%</b>
Simrishamn	83 213	-2%	53%	0	1105	6%
Tomelilla	26 088	-2%	48%	-2	1195	16%
Ystad	80 537	6%	74%	-2	1375	8%
<b>Sydost</b>	<b>189 838</b>	<b>1%</b>	<b>61%</b>	<b>-1</b>	<b>1254</b>	<b>8%</b>
Lund	359 535	2%	64%	3	900	4%
Malmö	1 156 968	0%	68%	2	832	3%
<b>Sydväst</b>	<b>1 516 503</b>	<b>0%</b>	<b>67%</b>	<b>2</b>	<b>847</b>	<b>3%</b>
Skurup	11 211	-8%	76%	3	1384	13%
Trelleborg	38 441	2%	53%	0	954	3%
Vellinge	49 258	0%	47%	-3	871	1%
<b>Söderslätt</b>	<b>98 910</b>	<b>-1%</b>	<b>53%</b>	<b>-1</b>	<b>987</b>	<b>4%</b>

Fig. 8. Hotellfakta för Skåne. Endast kommuner med minst fem hotell visas då övriga skyddas av SCB:s sekretessregler.

## 7 Valutautveckling

Den svenska kronan har försvagats en hel del hittills under 2018 vilket syns mot jämförda valutor och i redovisat TCW-index. Den polska zlotyn, den indiska rupien och kinesiska yuansen har legat relativt stabilt. Den amerikanska dollarn har under året ökat mot kronan, vilket euron, pundet och den danska kronan också gjort. Den svenska kronan har inte varit så lågt värderad som under 2018 på länge, vilket kan ha påverkat det ökande antalet utländska gästnätter positivt, framförallt för valutakänsliga resenärer från närmaknader. Att utländska valutor är dyrare än vanligt skulle även kunna bidra till att fler svenskar väljer att semestra i Sverige.

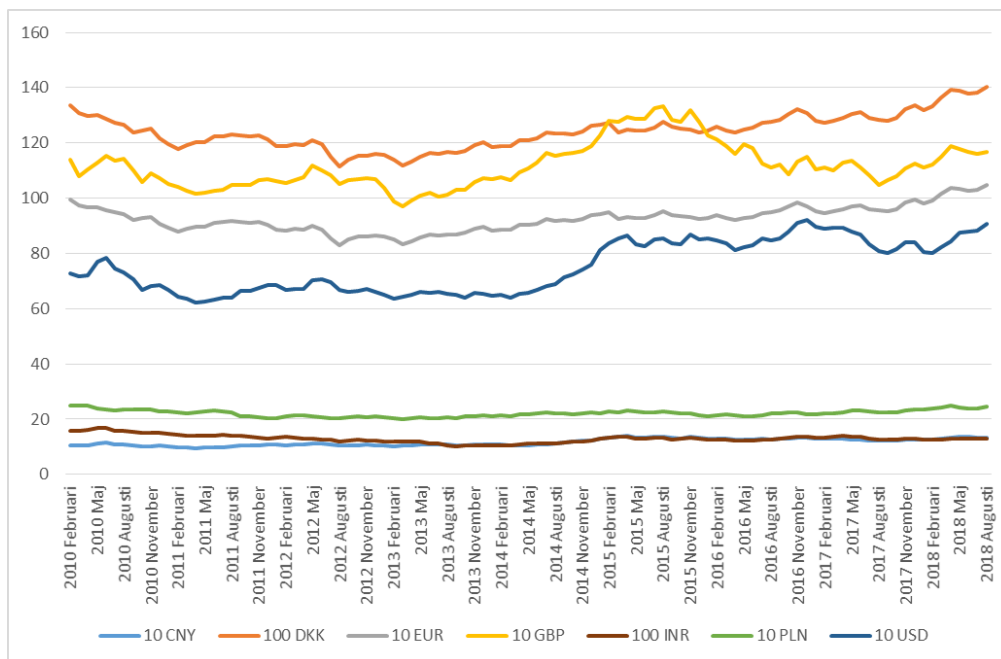


Fig. 9. Valutakurser över tid. Källa: Riksbanken. Y-axeln redovisar priset i svenska kronor och X-axeln period.

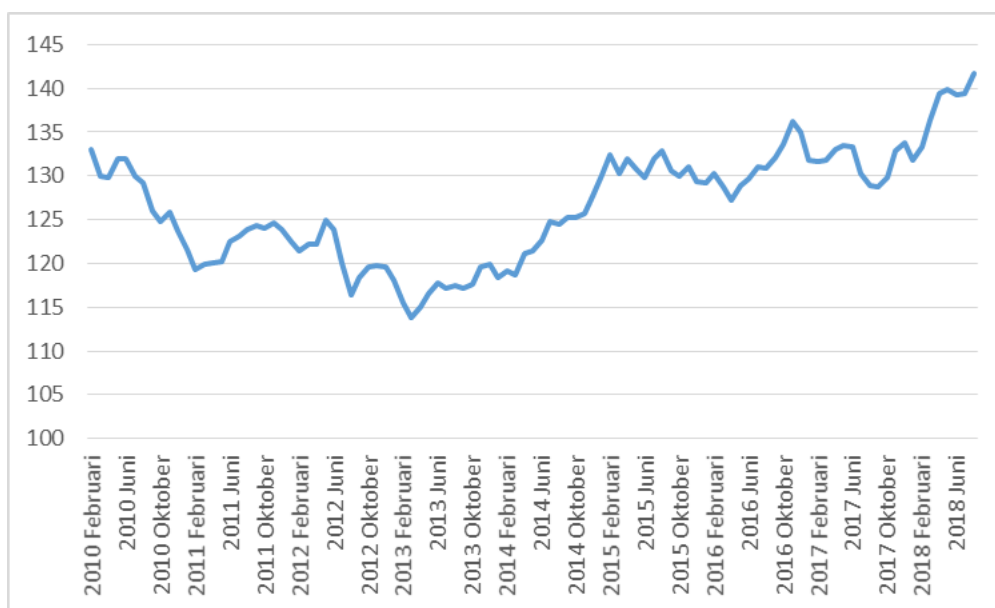


Fig. 10. TCW-index över tid. TCW är ett valutakursindex som väger samman olika bilaterala växelkurser till en genomsnittlig växelkurs motsvarande ett index. Källa: Riksbanken. Y-axeln redovisar indexvärdet och X-axeln period. Diagrammet utläses som högt indexvärde=svag svensk krona och lågt indexvärde=stark svensk krona.



## 8 Vädret i södra Sverige jan-aug 2018

Året inleddes med blött och mildt januariväder. I februari sjönk sedan medeltemperaturen och snön lade sig i södra Sverige under några veckor. Mars inleddes sen med mycket kallt väder vilket kom att dominera månaden ut. Kylan fortsatte hela vägen in till början av april och bjöd på snöfall långt ner i söder. I mitten av april kom våren men den höll sig inte så länge eftersom värmen tog fart och det snabbt övergick till sommar i maj. I maj slogs det rekord i hög medeltemperatur och flest soltimmar på flera håll i landet. Sommaren tog verkligen fart under juni med värmer rekord för månaden på flera håll i söder och juli månad var väldigt varm med medeltemperaturer som legat över det normala i hela landet. Augusti månad var inte lika varm som juli, men temperaturerna har ändå legat över det normala i södra Sverige.

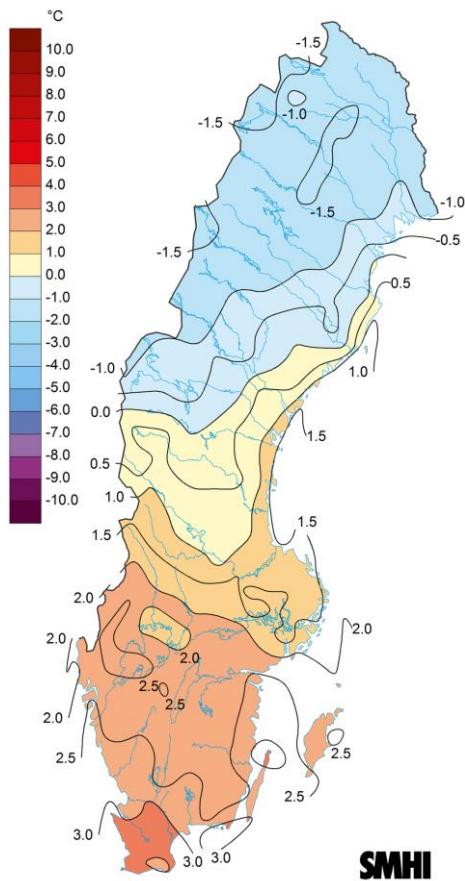


Fig. 11. Medeltemperaturens avvikelse från den normala, våren (mars, april, maj) 2018. Källa: SMHI

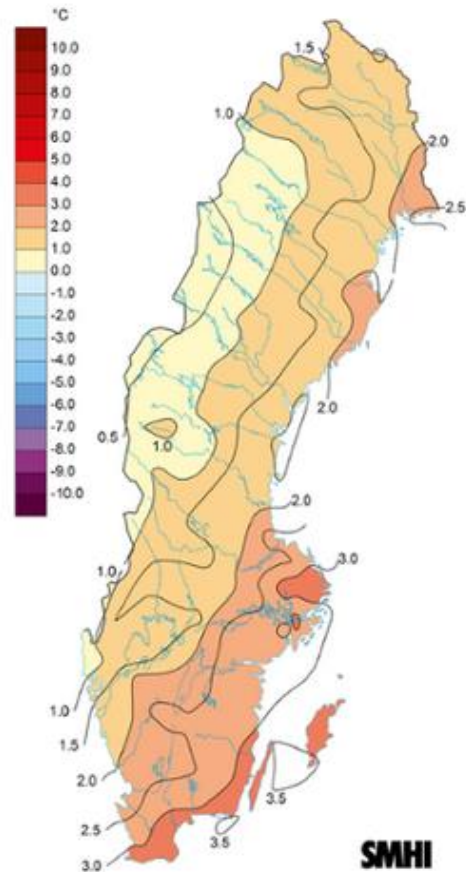


Fig. 12. Medeltemperaturens avvikelse från den normala, juli 2018. Källa: SMHI