



foto Malin Lauterbach

Statistik för Skånes inkvartering

Månadsrapport november 2015

2015-01-22

Innehållsförteckning

1	Sammanfattning	3
2	Skåne fortsätter utvecklas bättre än Sverige totalt	4
3	Gästnätter från Danmark ökar mest	4
4	Hotell ökar mest bland Skånes boendeformer	5
5	Skånes destinationer och kommuner.....	6
6	Större kapacitet och ökad belägningsgrad på Skånes hotell.....	7
7	Varmt och blött i november	8
8	Fortsatt stark växlingskurs för Euro och Dansk krona	9

1 Sammanfattning

I den här rapporten redovisas gästnattsutvecklingen på kommersiella anläggningar i Skåne, med fokus på januari till november 2015. Med gästnätter avses gästnätter på hotell, stugbyar, vandrarhem, camping och kommersiellt förmedlade privata stugor och lägenheter. Statistiken tas fram av SCB och Tillväxtverket månadsvis och är preliminär, slutgiltiga siffror för varje år publiceras i april året efter.

Sammanfattningsvis:

- Det totala antalet gästnätter i Skåne var 5 340 623 st under januari till november 2015, vilket är en ökning med 8,6 % mot samma period 2014.
- Antalet utländska gästnätter i Skåne har ökat något mindre mer än de svenska och landar på 1 228 557 st januari till november 2015, en ökning med 7,5 % jämfört med 2014.
- I antal har gästnätterna hittills i år ökat mest från Danmark (+22 723), Indien (+9 421) och Tyskland (+5 828) medan den procentuellt största utvecklingen bland de större marknaderna kommer från Indien (+72 %) Kina (+69 %) och Schweiz (+ 25 %)
- För Sverige totalt har gästnätterna till och med november i år ökat med 9,0 % jämfört med samma period 2014.
- Gästnätterna har ökat även i övriga stora turistdestinationer i Sverige: Stockholm län (+9,9 %) Västra Götalands län (+7,8 %) och Dalarnas län (+3,9 %).
- Bland de skånska destinationerna har Skåne Sydväst ökat mest i år med 14,1 % följt av Nordväst (7,1 %), Nordost (5,4 %), Söderslätt (3,2 %), Sydost (3,0 %) och Mittskåne (+1,3 %) under januari till november.

Tourism In Skåne reserverar sig för eventuella felskrivningar i text och diagram nedan. Ange alltid källa när information från denna rapport återges. *Källa:SCB/Tillväxtverket bearbetat av Tourism in Skåne* förutom under rubrikerna Väder där källa är *SMHI* och Valuta där källa är *Riksbanken*.

Genomgående i rapporten används följande förkortningar för de olika boendeformerna: H=Hotell, S=Stugby, V=Vandrarhem, C=Camping, SoL=Kommersiellt förmedlade privata stugor och lägenheter. Dessa kombineras också, t.ex. innebär HSVCSoL summan av de ingående boendeformerna.

Destinationsindelning:

Skåne sydväst består av Burlöv, Kävlinge, Lomma, Lund, Malmö och Staffanstorps

Skåne nordväst består av Bjuv, Båstad, Helsingborg, Höganäs, Klippan, Landskrona, Svalöv, Åstorp, Ängelholm och Örkelljunga

Skåne nordost består av Bromölla, Hässleholm, Kristianstad, Osby, Perstorp och Östra Göinge

Mittskåne består av Eslöv, Hörby och Höör

Skåne sydost består av Simrishamn, Sjöbo, Tomelilla och Ystad

Söderslätt består av Skurup, Trelleborg, Svedala och Vellinge

2 Skåne fortsätter utvecklas bättre än Sverige totalt

För hela perioden januari-november 2015 var antalet gästnätter i Skåne 5 340 623 vilket är 8,6 % fler än samma period under rekordåret 2014. Det innebär att redan efter november har Skåne haft fler gästnätter än under hela året 2014. För månaden november 2015 var antalet gästnätter 316 811 vilket är en ökning med hela 12,6 % jämfört med samma månad förra året. Skåne går alltså mot ett mycket starkt år 2015. Gästnätterna i Sverige totalt har t.o.m. november ökat med 7,0 % och Skåne ökar alltså något mer än snittet. Stockholms län har så här långt en ännu stark utveckling än Skåne medan Västra Götalands län ligger på ungefär samma nivå. Dalarna har en positiv men något svagare utveckling.

Skånes benchmark					
	Sverige	Skåne	Sthlm län	VG län	Dalarna
nov 2015	3 126 210	316 811	1 013 943	486 457	129 759
förändr %	6,1%	12,6%	7,1%	1,5%	6,8%
jan - nov 2015	57 232 256	5 340 623	12 185 671	9 341 949	4 651 989
förändr %	7,0%	8,6%	9,9%	7,8%	3,9%

	Stor-Malmö	Lund	Helsingborg	Stor-Stockholm	Stor-Göteborg
nov 2015	197 519	39 377	47 922	1 013 083	0
förändr %	18,5%	11,8%	10,0%	7,1%	0,1%
jan - nov 2015	2 535 132	432 894	689 375	12 128 853	4 625 610
förändr %	11,9%	12,2%	11,6%	9,9%	9,1%

Fig. 1. Antal gästnätter på HSVCSol januari-november 2015

3 Gästnätter från Danmark ökar mest

Antalet utländska gästnätter i Skåne januari-november 2015 var 1 228 557 st vilket motsvarar 23,0 % av det totala antalet gästnätter i Skåne och en ökning med 7,5 % mot samma period 2014. I november var antalet utländska gästnätter 64 080 st vilket är bara en ökning med blygsamma 3,3 % mot november 2014.

Tyskland är den största utlandsmarknaden för Skåne följt av Danmark, Storbritannien, Nederländerna och Norge. Danmark har hittills i år utvecklats bäst sett till antal gästnätter medan Kina har haft den största procentuella tillväxten med en ökning på 69 %. Norge och Ryssland är de två större marknader som har haft negativ utveckling hittills i år, antalet gästnätter från Ryssland har

nästan halverats. Av de något mindre marknaderna ser vi fortsatt den största ökningen från Indien (+ 72 %) och Schweiz (+ 25 %).

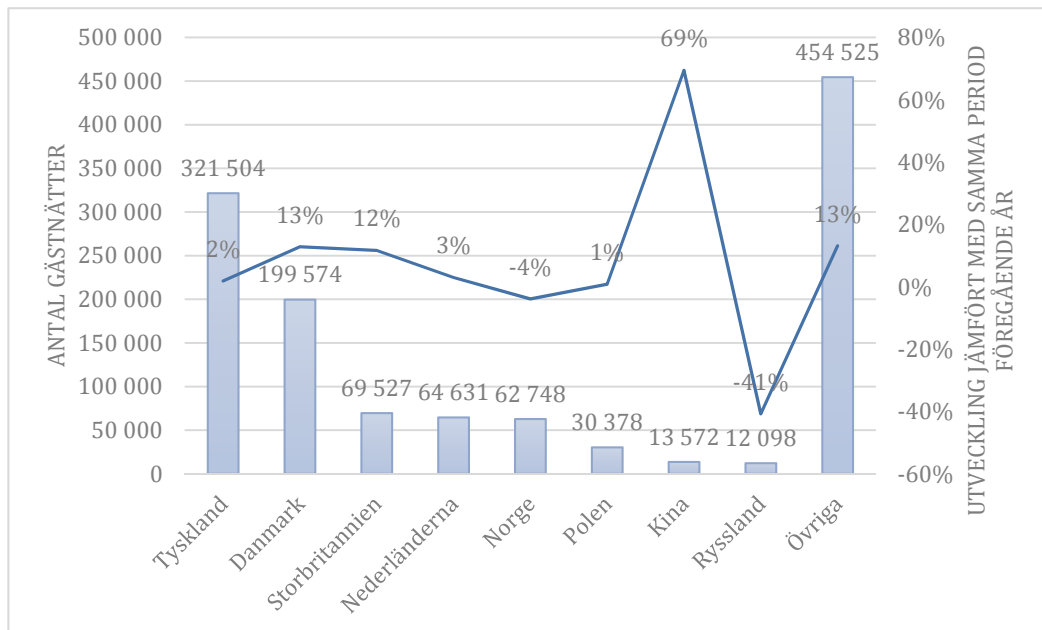


Fig. 2. Antal gästnätter på HSVCSol i Skåne januari-november 2015. Staplarna visar antal gästnätter och linjen visar utveckling jämfört med samma period samma förra året.

4 Hotell ökar mest bland Skånes boendeformer

Alla boendeformer förutom stugbyar har utvecklats positivt till och med november i år. Allra bäst har utvecklingen varit på hotell. I november backar stugbyar och förmedlade stugor och lägenheter kraftigt.

Skånes boendeformer						
Boende		nov 2015	Förändr %		jan - nov 2015	Förändr %
Förmedl. stuga/lägenhet	↓	2 761	-26,9%	↑	161 225	4,9%
Stugbyar	↓	3 783	-41,5%	↓	104 233	-7,4%
Camping	↑	12 319	12,1%	↑	1 291 811	3,8%
Vandrarhem	↑	17 291	19,4%	↑	295 621	2,0%
Hotell	↑	280 657	14,3%	↑	3 487 733	12,0%
Total	↑	316 811	12,6%	↑	5 340 623	8,6%

Fig. 3. Antal gästnätter per boendetyp i Skåne januari-november 2015

5 Skånes destinationer och kommuner

Samtliga Skånes destinationer har haft en ökning av antalet gästnätter under perioden januari till november 2015, Mittskåne ligger precis på plussidan medan Skåne Sydväst uppvisar den bästa utvecklingen så här långt.

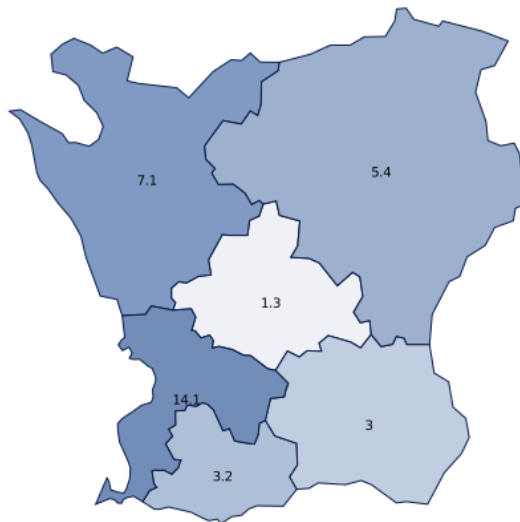


Fig. 4. Antal utländska och svenska gästnätter HSVC fördelade på Skånes destinationer januari-november 2015.

Bland Skånes kommuner är variationen stor för januari-november 2015, gästnätterna har ökat i 17 kommuner, minskat i 5 kommuner och för 11 kommuner finns för få boendeanläggningar för att resultatet ska kunna redovisas.

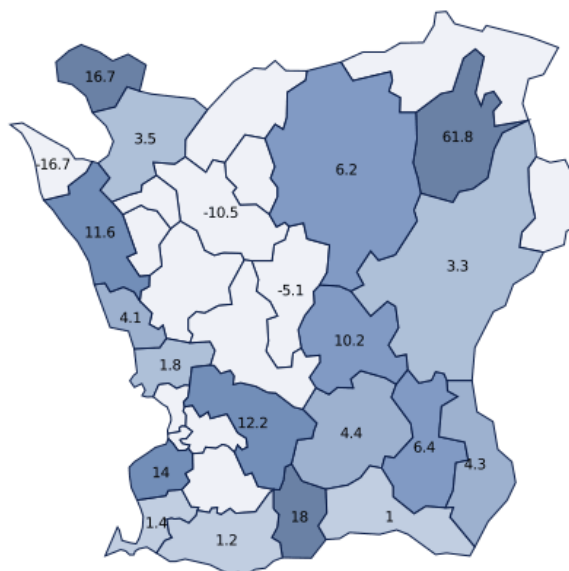


Fig. 4. Antal utländska och svenska gästnätter på HSVC i Skånes kommuner januari-november 2015. För kommuner med för få anläggningar för att tillåta nedbrytning saknas värden.

6 Större kapacitet och ökad beläggningsgrad på Skånes hotell

De disponibla kapaciteten minskar t.o.m. november i år i 10 av de 17 Skånska kommuner där det finns tillgängliga siffror. Att den totala kapaciteten ändå har ökat med 3 % beror till stor del på att kapaciteten i Malmö har ökat med hela 13 %. Beläggningsgraden på skånska hotell ligger för perioden januari-november 2015 4 procentenheter högre än föregående år. Den genomsnittliga logiintäkten per belagt rum var under januari-november i år 867 SEK, en blygsam ökning med 1 %.

Boendekommun	Disponibla rum totalt 2015	Förändring i %	Total beläggning 2015	Förändring i procentenheter	Logiintäkt per belagt rum SEK 2015	Förändring i %
	3 927 711	3%	58%	4	867	1%
Skåne totalt	3 927 711	3%	58%	4	867	1%
Höör	70 723	-15%	23%	1	836	7%
Mittskåne	70 723	-15%	23%	1	836	7%
Hässleholm	82 248	1%	38%	1	884	3%
Kristianstad	202 645	-7%	50%	5	821	1%
Nordost	284 893	-5%	46%	3	836	1%
Båstad	155 704	7%	51%	4	1162	0%
Helsingborg	495 446	6%	69%	3	858	2%
Höganäs	54 157	-29%	44%	6	1029	2%
Klippan	54 908	-22%	32%	1	944	31%
Landskrona	91 117	-2%	48%	1	1128	-10%
Ängelholm	118 609	-6%	44%	3	810	7%
Nordväst	969 941	-1%	57%	4	928	2%
Simrishamn	119 948	2%	41%	2	1007	4%
Tomelilla	39 204	-3%	41%	6	1013	5%
Ystad	108 356	-1%	67%	5	1188	4%
Sydost	267 508	0%	52%	4	1103	4%
Lund	495 201	2%	58%	3	865	0%
Malmö	1 428 132	13%	67%	1	794	-1%
Sydväst	1 923 333	10%	65%	2	810	-1%
Skurup	16 062	6%	57%	16	1685	29%
Trelleborg	52 147	-2%	47%	0	903	3%
Vellinge	80 929	-1%	43%	-1	807	8%
Söderslätt	149 138	0%	46%	1	960	13%

Fig. 5. Hotellfakta för Skånes destinationer och kommuner januari-november 2015. Observera att endast kommuner med tillgängliga siffror visas.

7 Varmt och blött i november

Novembervädret i Skåne har bjudit på en temperatur några grader över den genomsnittliga novembertemperaturen och väldigt höga nederbördsnivåer på mellan 150-250 % av det normala för månaden.

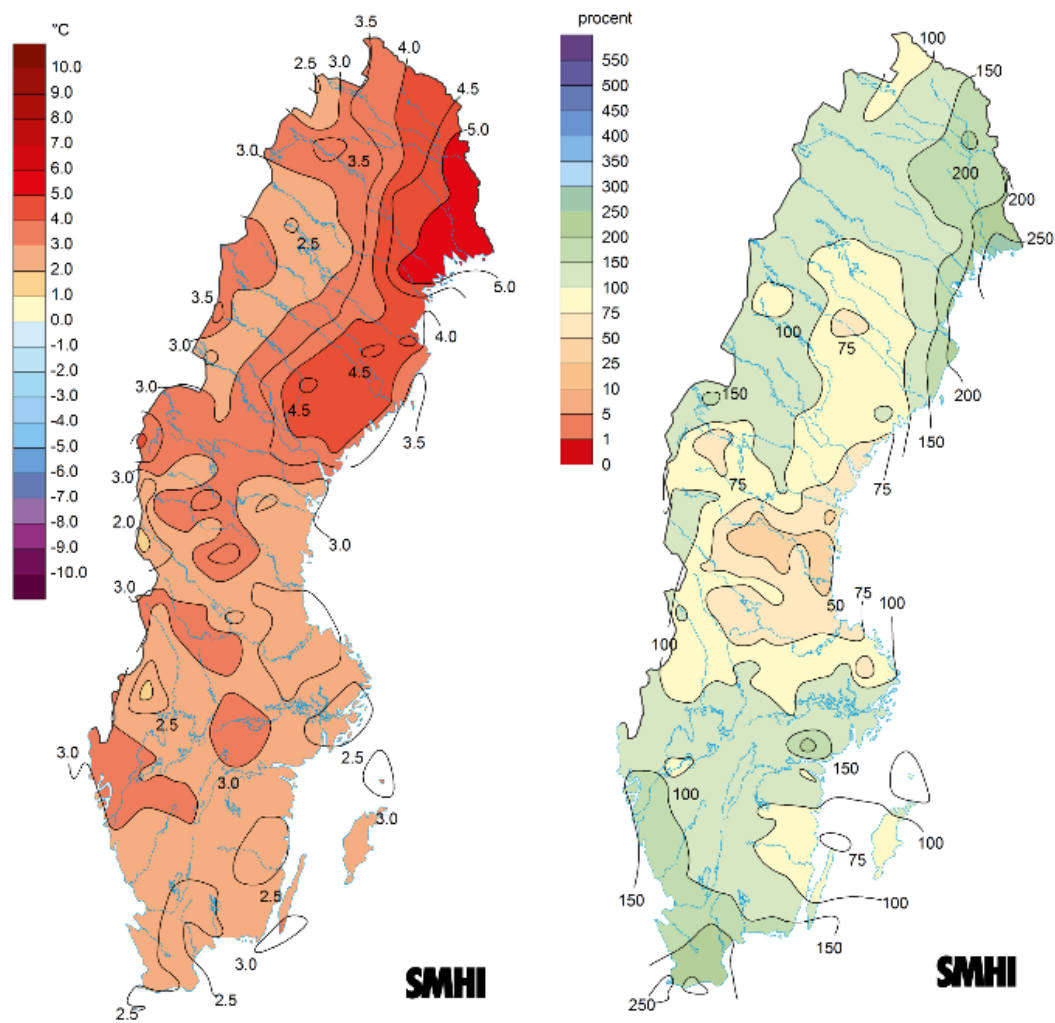


Fig. 6. Temperatur- och nederbördsavvikelse jämfört med genomsnittet för månaden sedan 2004.
Källa: SMHI.

8 Fortsatt stark växlingskurs för Euro och Dansk krona

Den svenska kronan har under 2015 blivit dyrare för besökare Norge medan besökare som växlar från Euro och från danska kronor får mer SEK. Inte sedan 2010 har valutakursen varit så fördelaktig för danska besökare som den är just nu och detsamma är sant för de som växlar från Euro.

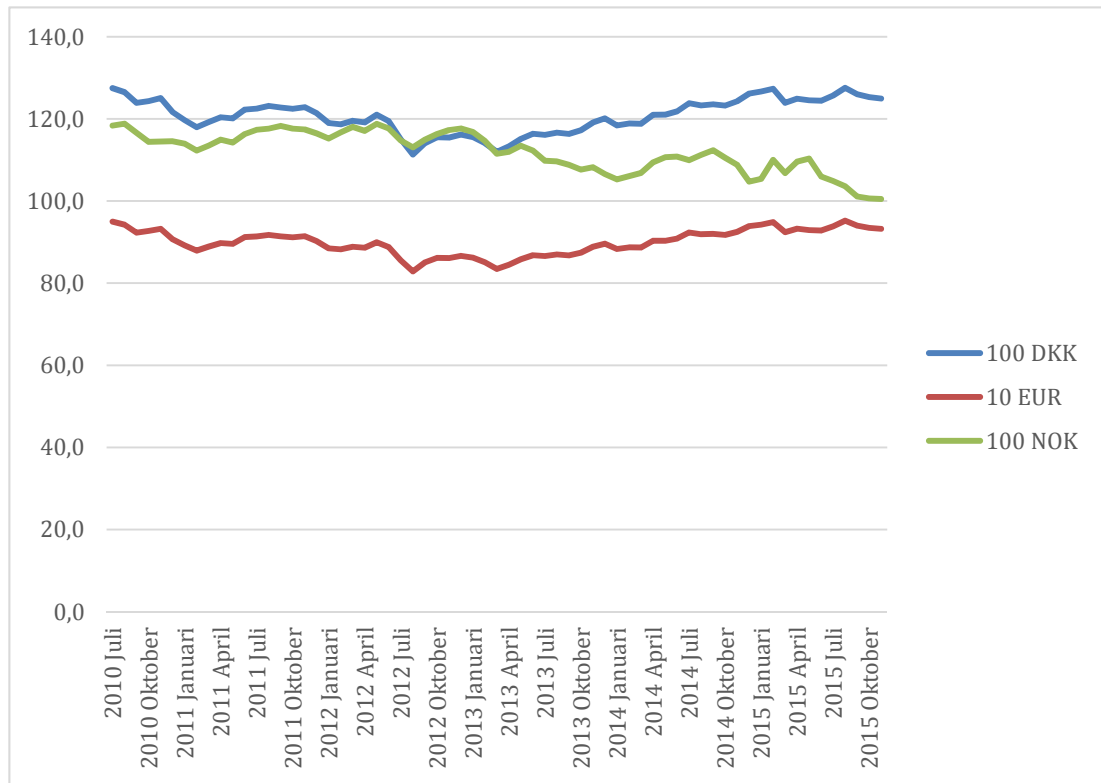


Fig. 7. Valutakurser för DKK, NOK och EUR juli 2010-november 2015. Källa: Riksbanken.