

foto Leif Johansson

Statistik för Skånes inkvartering

Månadsrapport december 2015

2015-02-05

Innehåll

1	Sammanfattning	3
2	Stark utveckling för storstadsregionerna 2015	4
3	Danmark ökar mest.....	4
4	Hotell står för två tredjedelar av de kommersiella övernattningarna	5
5	Skånes destinationer och kommuner.....	6
6	Större kapacitet och ökad beläggingsgrad på Skånes hotell.....	7
7	Ovanligt varmt i december	8
8	Rysk och norsk valuta fortsätter tappa värde.....	9

1 Sammanfattning

I den här rapporten redovisas gästnattsutvecklingen på kommersiella anläggningar i Skåne, med fokus på januari till december 2015. Med gästnätter avses gästnätter på hotell, stugbyar, vandrarhem, camping och kommersiellt förmedlade privata stugor och lägenheter. Statistiken tas fram av SCB och Tillväxtverket månadsvis och är preliminär, slutgiltiga siffror för varje år publiceras i april året efter.

Sammanfattningsvis:

- Det totala antalet gästnätter i Skåne var 5 610 795 st under 2015, vilket är en ökning med 9,2 % mot samma helåret 2014.
- Antalet utländska gästnätter i Skåne har ökat något mindre mer än de svenska och landar på 1 286 363 st 2015, en ökning med 7,6 % jämfört med 2014.
- I antal har gästnätterna hittills i år ökat mest från Danmark (+23 203), Indien (+9 582) och Storbritannien (+7 674) medan den procentuellt största utvecklingen bland de större marknaderna kommer från Indien (+66 %) och Kina (+67 %)
- För Sverige totalt har gästnätterna till och med december i år ökat med 7,1 % jämfört med samma period 2014.
- Gästnätterna har ökat även i övriga stora turistdestinationer i Sverige: Stockholm län (+9,8 %) Västra Götalands län (+7,8 %) och Dalarnas län (+3,2 %).
- Bland de skånska destinationerna har Skåne Sydväst ökat mest i år med 14,9 % följt av Nordväst (6,8 %), Nordost (5,6 %), Sydost (4,9 %) Söderslätt (3,1 %), och Mittskåne (+2,4 %).

Tourism In Skåne reserverar sig för eventuella felskrivningar i text och diagram nedan. Ange alltid källa när information från denna rapport återges. *Källa:SCB/Tillväxtverket bearbetat av Tourism in Skåne* förutom under rubrikerna Väder där källa är SMHI och Valuta där källa är Riksbanken.

Genomgående i rapporten används följande förkortningar för de olika boendeformerna: H=Hotell, S=Stugby, V=Vandrarhem, C=Camping, SoL=Kommersiellt förmedlade privata stugor och lägenheter. Dessa kombineras också, t.ex. innebär HSVCSoL summan av de ingående boendeformerna.

Destinationsindelning:

Skåne sydväst består av Burlöv, Kävlinge, Lomma, Lund, Malmö och Staffanstorps

Skåne nordväst består av Bjuv, Båstad, Helsingborg, Höganäs, Klippan, Landskrona, Svalöv, Åstorp, Ängelholm och Örskälljunga

Skåne nordost består av Bromölla, Hässleholm, Kristianstad, Osby, Perstorp och Östra Göinge

Mittskåne består av Eslöv, Hörby och Höör

Skåne sydost består av Simrishamn, Sjöbo, Tomelilla och Ystad

Söderslätt består av Skurup, Trelleborg, Svedala och Vellinge

2 Stark utveckling för storstadsregionerna 2015

För hela perioden januari-december 2015 var antalet gästnätter i Skåne 5 610 795 vilket är 9,2 % fler än samma period under rekordåret 2014. För månaden december 2015 var antalet gästnätter 256 732 st vilket är en ökning med hela 14,6 % jämfört med samma månad förra året. Gästnätterna i Sverige totalt har t.o.m. december ökat med 6,4 % och Skåne ökar alltså något mer än snittet. Stockholms län har en ännu stark utveckling än Skåne medan Västra Götalands län ligger strax efter. Dalarna har en positiv men något svagare utveckling.

Skånes benchmark					
	Sverige	Skåne	Sthlm län	VG län	Dalarna
dec 2015	3 113 217	256 732	799 580	421 346	420 422
förändr %	6,4% ↗	14,6% ↗	8,1% ↗	4,3% ↗	-3,2% ↘
jan - dec 2015	60 428 358	5 610 795	12 977 410	9 773 542	5 072 222
förändr %	7,1% ↗	9,2% ↗	9,8% ↗	7,8% ↗	3,2% ↗

	Stor-Malmö	Lund	Helsingborg	Stor-Stockholm	Stor-Göteborg
dec 2015	164 123	30 704	39 918	799 212	299 782
förändr %	25,8% ↗	11,0% ↗	11,5% ↗	8,1% ↗	1,2% ↗
jan - dec 2015	2 698 728	463 443	728 843	12 920 406	4 936 219
förändr %	12,7% ↗	12,0% ↗	11,6% ↗	9,7% ↗	8,8% ↗

Fig. 1. Antal gästnätter på HSVCSol(län) och HSVC (städer) januari-december 2015

3 Danmark ökar mest

Antalet utländska gästnätter i Skåne januari-december 2015 var 1 286 363 st vilket motsvarar 22,9 % av det totala antalet gästnätter i Skåne och en ökning med 7,6 % mot helåret 2014. I december var antalet utländska gästnätter 57 883 st vilket är en ökning med hela 11,1 % mot december 2014.

Tyskland är den största utlandsmarknaden för Skåne följt av Danmark, Storbritannien, Nederländerna och Norge. Danmark har hittills i år utvecklats bäst sett till antal gästnätter medan Kina har haft den största procentuella tillväxten med en ökning på 67 %. Norge, Ryssland och Polen är de större marknader som har haft negativ utveckling hittills i år, antalet gästnätter från Ryssland har nästan halverats. Av de något mindre marknaderna är det fortfarande Indien som sticker ut med

en ökning under 2015 på 66 % vilket motsvarar 9 582 gästnätter. Bara från Danmark har ökningen i antal varit större.

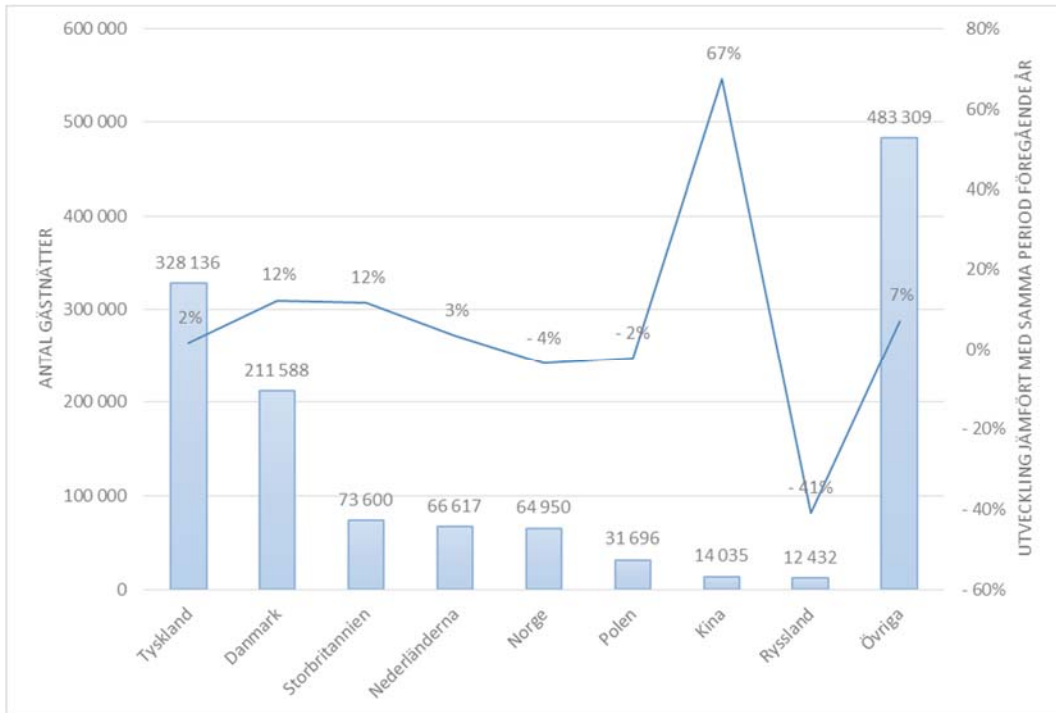


Fig. 2. Antal gästnätter på HSVCSol i Skåne januari-december 2015. Staplarna visar antal gästnätter och linjen visar utveckling jämfört med samma period samma förra året.

4 Hotell står för två tredjedelar av de kommersiella övernattningarna

Alla boendeformer förutom stugbyar har utvecklats positivt i år, även om flera av dem backade i december. Allra bäst har utvecklingen varit på hotell som där igenom drar ifrån ytterligare som den största boendeformen.

Skånes boendeformer		dec 2015	Förändr %	jan - dec 2015	Förändr %
Förmedl. stuga/lägenhet	↓	3 614	-5,1%	163 713	3,9%
Stugbyar	↓	3 656	-43,9%	107 417	-9,8%
Camping	↓	10 081	-15,9%	1 322 123	5,2%
Vandrarhem	↑	12 199	22,1%	307 449	2,5%
Hotell	↑	227 182	18,4%	3 710 093	12,2%
Total	↑	256 732	14,6%	5 610 795	9,2%

Fig. 3. Antal gästnätter per boendetyp i Skåne januari-december 2015

5 Skånes destinationer och kommuner

Samtliga Skånes destinationer har haft en ökning av antalet gästnätter under 2015, Mittskåne ligger precis på plussidan medan Skåne Sydväst uppvisar den bästa utvecklingen.

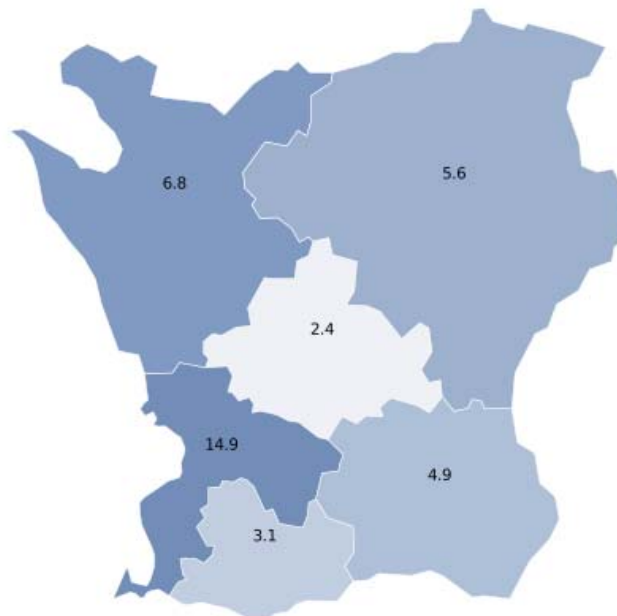


Fig. 4. Antal utländska och svenska gästnätter HSVC fördelade på Skånes destinationer januari-december 2015.

Bland Skånes kommuner har utvecklingen i stort varit positiv under 2015, gästnätterna har ökat i 20 kommuner, minskat i bara 3 kommuner och för 10 kommuner finns för få boendanläggningar för att resultatet ska kunna redovisas.

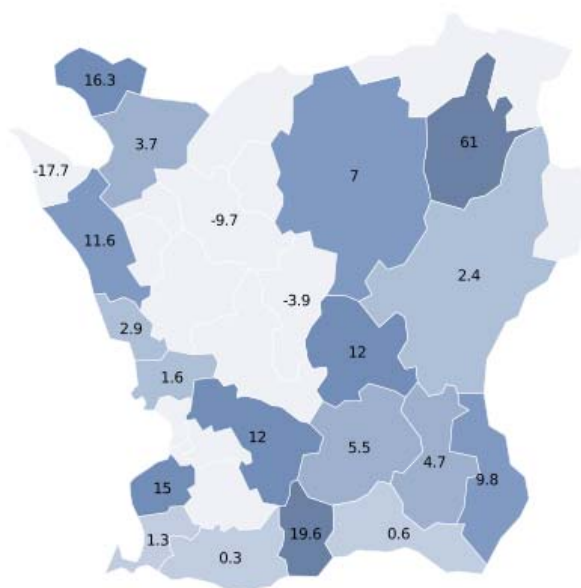


Fig. 4. Antal utländska och svenska gästnätter på HSVC i Skånes kommuner januari-december 2015. För kommuner med för få anläggningar för att tillåta nedbrytning saknas värden.

6 Större kapacitet och ökad beläggningsgrad på Skånes hotell

De disponibla kapaciteten minskar under 2015 i 9 av de 17 Skånska kommuner där det finns tillgängliga siffror. Att den totala kapaciteten ändå har ökat med 4 % beror till stor del på att kapaciteten i Malmö har ökat med hela 13 %. Beläggningsgraden på skånska hotell ligger för perioden januari-december 2015 4 procentenheter högre än föregående år. Den genomsnittliga logiintäkten per belagt rum var under januari-december i år 865 SEK.

Boendekommun	Disponibla rum totalt 2015	Förändring i %	Total beläggning 2015	Förändring i procentenheter	Logiintäkt per belagt rum SEK 2015	Förändring i %
Skåne totalt	4 262 296	4%	57%	4	865	1%
Höör	74 732	-15%	23%	2	829	6%
Mittskåne	74 732	-15%	23%	2	829	6%
Hässleholm	89 212	1%	37%	0	885	2%
Kristianstad	217 123	-7%	48%	4	822	1%
Nordost	306 335	-5%	45%	3	837	1%
Båstad	167 044	7%	49%	3	1157	0%
Helsingborg	542 067	7%	67%	2	855	2%
Höganäs	59 167	-28%	42%	6	1026	2%
Klippan	59 263	-22%	31%	0	951	30%
Landskrona	90 862	-9%	49%	3	1125	-10%
Ängelholm	127 239	-6%	44%	3	817	7%
Nordväst	1 045 642	-1%	56%	3	924	1%
Skurup	15 973	6%	58%	17	1683	29%
Trelleborg	56 008	-2%	45%	-1	906	3%
Vellinge	86 512	-2%	42%	0	801	8%
Söderslätt	158 493	-1%	45%	2	954	13%
Simrishamn	127 968	2%	40%	2	1008	5%
Tomelilla	39 204	-10%	41%	7	1014	5%
Ystad	113 741	-3%	67%	6	1189	4%
Sydost	280 913	-2%	51%	4	1105	5%
Lund	539 109	2%	57%	3	863	0%
Malmö	1 564 483	13%	66%	1	792	-1%
Sydväst	2 103 592	10%	64%	2	808	-1%

Fig. 5. Hotellfakta för Skånes destinationer och kommuner januari-december 2015. Observera att endast kommuner med tillgängliga siffror visas.

7 Ovanligt varmt i december

I Skåne precis som i resten av landet var det ovanligt varmt i december, med medeltemperatur ca 4-5 grader över genomsnittstemperaturen för månaden. Nederbördsnivåerna låg däremot precis på eller strax över genomsnittet för december.

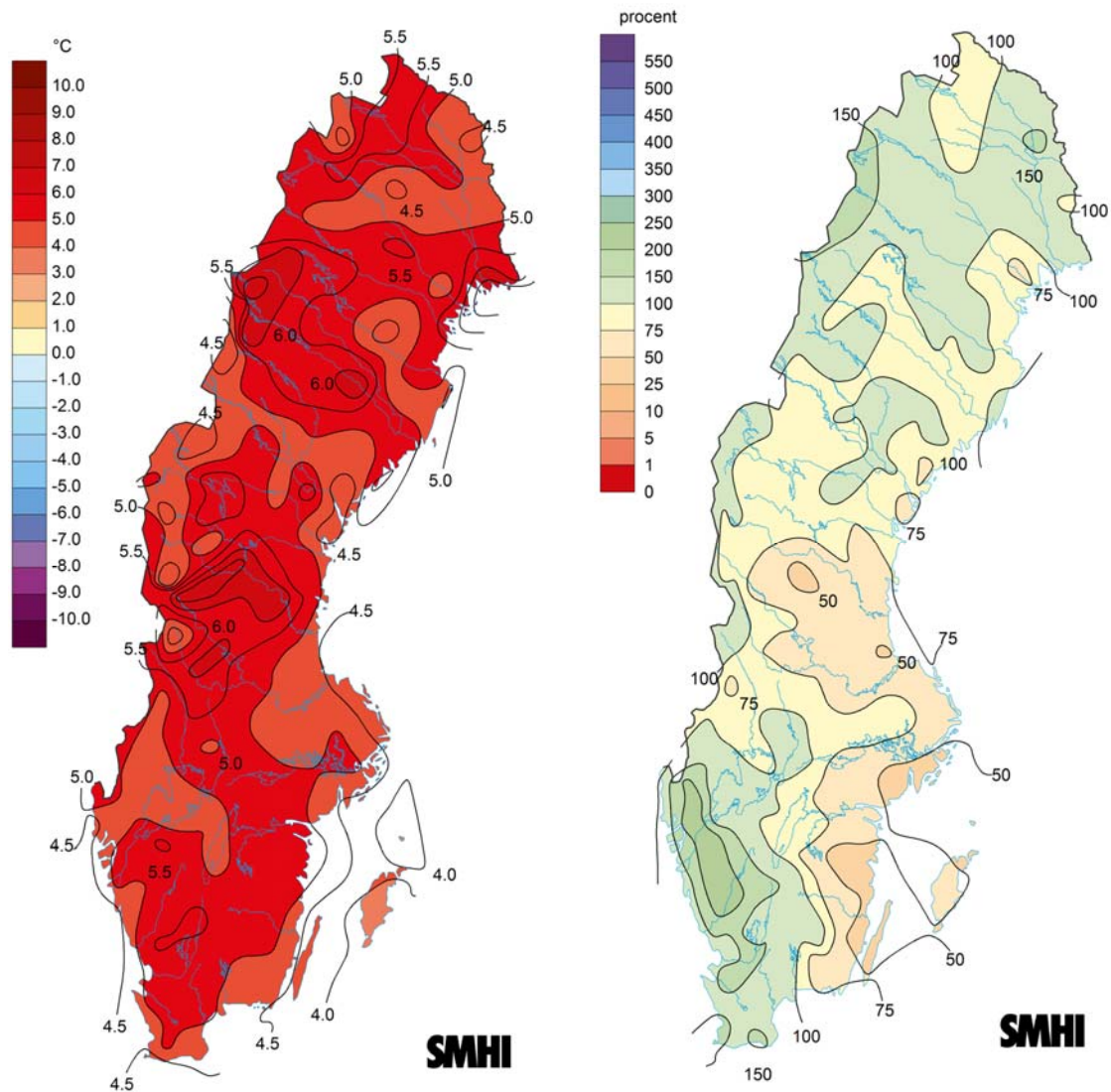


Fig. 6. Temperatur- och nederbördsavvikelse jämfört med genomsnittet för månaden sedan 2004.
Källa: SMHI.

8 Rysk och norsk valuta fortsätter tappa värde

Den svenska kronan har under 2015 blivit dyrare för besökare från Norge och Ryssland medan besökare som växlar från Euro, danska kronor och brittiska pund får mer SEK. Inte sedan 2010 har valutakursen varit så fördelaktig för danska besökare som den är just nu och detsamma är sant för de som växlar från Euro.

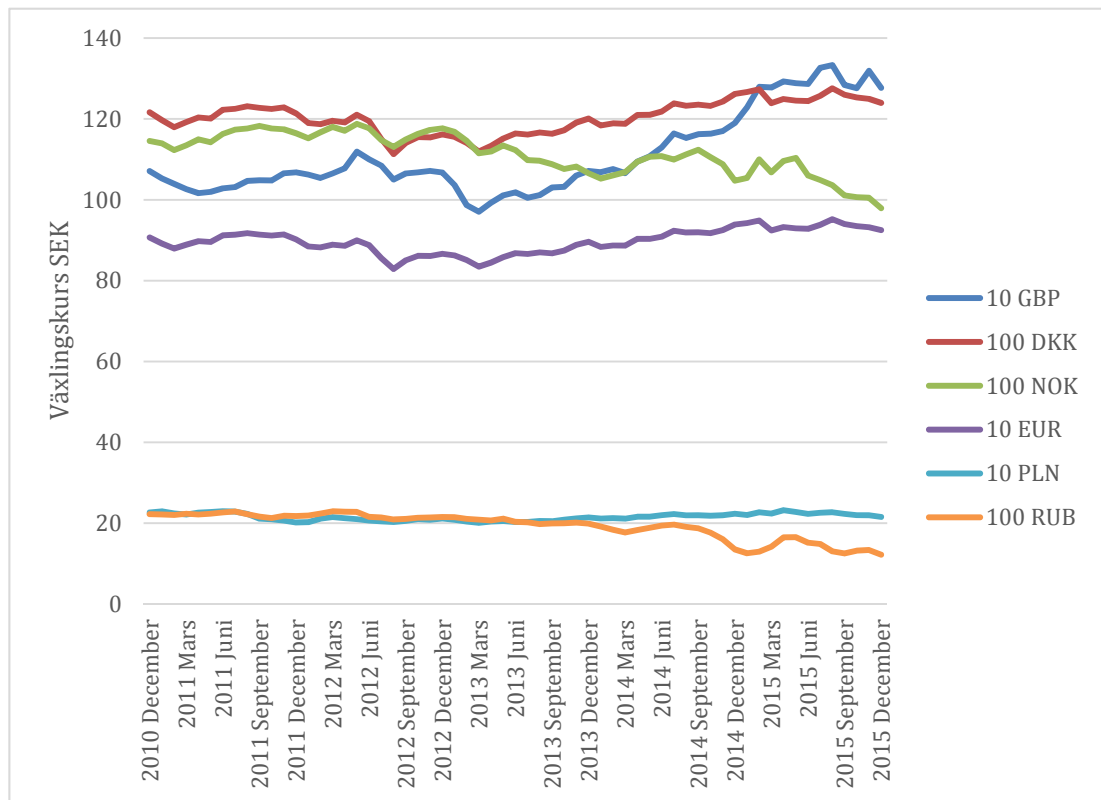


Fig. 7. Valutakurser december 2010-december 2015. Källa: Riksbanken.