



foto Bengt Flemark

Statistik för Skånes inkvartering

Månadsrapport januari 2016

2016-03-11

Innehåll

1	Sammanfattning	3
2	Skåne inleder 2016 starkast av storstadsregionerna	4
3	Danmark och Storbritannien ökar mest	4
4	Hotell står för nästan 90 % av de kommersiella övernattningarna i januari	5
5	Stor variation bland Skånes kommuner	5
6	Större kapacitet men oförändrad beläggingsgrad på Skånes hotell	6
7	Rysk och norsk valuta fortsätter tappa värde mot SEK	7

1 Sammanfattning

I den här rapporten redovisas gästnattsutvecklingen på kommersiella anläggningar i Skåne under januari 2016. Med gästnätter avses gästnätter på hotell, stugbyar, vandrarhem, camping och kommersiellt förmedlade privata stugor och lägenheter. Statistiken tas fram månadsvis av SCB på uppdrag av Tillväxtverket och är preliminär, slutgiltiga siffror för varje år publiceras i april året efter.

Sammanfattningsvis:

- Det totala antalet gästnätter i Skåne var 234 615 st under januari 2016, vilket är 12,4 % fler än samma månad 2015.
- Antalet utländska gästnätter i Skåne var i januari 51 808 st vilket motsvarar 28,3 % av det totala antalet gästnätter i Skåne och en ökning med 8,3 % mot januari 2015.
- I antal har gästnätterna ökat mest från Storbritannien (+1 134) Danmark (+875) och Norge +(510) medan den procentuellt största utvecklingen kommer från Kina (+70 %).
- För Sverige totalt ökade gästnätterna i januari med 2,6 % jämfört med januari 2015.
- Gästnätterna har ökat även i Stockholms län (+0,9 %) och Västra Götalands län (+6,0 %) medan Dalarnas län har haft en tuff start på året (-7,6 %).

Tourism In Skåne reserverar sig för eventuella felskrivningar i text och diagram nedan. Ange alltid källa när information från denna rapport återges. *Källa: SCB/Tillväxtverket bearbetat av Tourism in Skåne* förutom under rubrikerna Väder där källa är SMHI och Valuta där källa är Riksbanken.

Genomgående i rapporten används följande förkortningar för de olika boendeformerna:

H=Hotell, S=Stugby, V=Vandrarhem, C=Camping, SoL=Kommersiellt förmedlade privata stugor och lägenheter. Dessa kombineras också, t.ex. innebär HSVCSOL summan av de ingående boendeformerna.

Destinationsindelning:

Skåne sydväst består av Burlöv, Kävlinge, Lomma, Lund, Malmö och Staffanstorp

Skåne nordväst består av Bjuv, Båstad, Helsingborg, Höganäs, Klippan, Landskrona, Svalöv, Åstorp, Ängelholm och Örskälljunga

Skåne nordost består av Bromölla, Hässleholm, Kristianstad, Osby, Perstorp och Östra Göinge

Mittskåne består av Eslöv, Hörby och Höör

Skåne sydost består av Simrishamn, Sjöbo, Tomelilla och Ystad

Söderslätt består av Skurup, Trelleborg, Svedala och Vellinge

2 Skåne inleder 2016 starkast av storstadsregionerna

För januari 2016 var antalet gästnätter i Skåne 234 615 st vilket är 12,4 % fler än samma period under rekordåret 2015. För Sverige totalt var antalet gästnätterna i januari 2016 3 322 548 vilket är en ökning med 2,6 % mot januari förra året. Stockholms län börjar året med en blygsam utveckling på 0,9 % medan Västra Götalands län ökar med 6,0 %. Dalarnas län backar med -7,6 % i januari.

Skånes benchmark					
	Sverige	Skåne	Sthlm län	VG län	Dalarna
jan 2016	3 322 548	234 615	753 281	398 753	584 752
förändr %	2,6% ↗	12,4% ↗	0,9% ↗	6,0% ↗	-7,6% ↘
jan 2016	3 322 548	234 615	753 281	398 753	584 752
förändr %	2,6% ↗	12,4% ↗	0,9% ↗	6,0% ↗	-7,6% ↘

Fig. 1. Antal gästnätter HSVCSol januari 2016

3 Danmark och Storbritannien ökar mest

Antalet utländska gästnätter i Skåne januari 2016 var 51 808 st vilket motsvarar 28,3 % av det totala antalet gästnätter i Skåne och en ökning med 8,3 % mot januari 2015. Det största antalet utländska gästnätter i januari 2016 kom från Danmark följt av Tyskland och Storbritannien. Jämför med januari 2015 ser vi de största ökningarna från Storbritannien (+28,8 %), Norge (+26,6 %) och Kina (+69,9 %). Backar mest gör Tyskland (-15,3 %), Polen (-10,5 %) och Ryssland (-58,0 %)

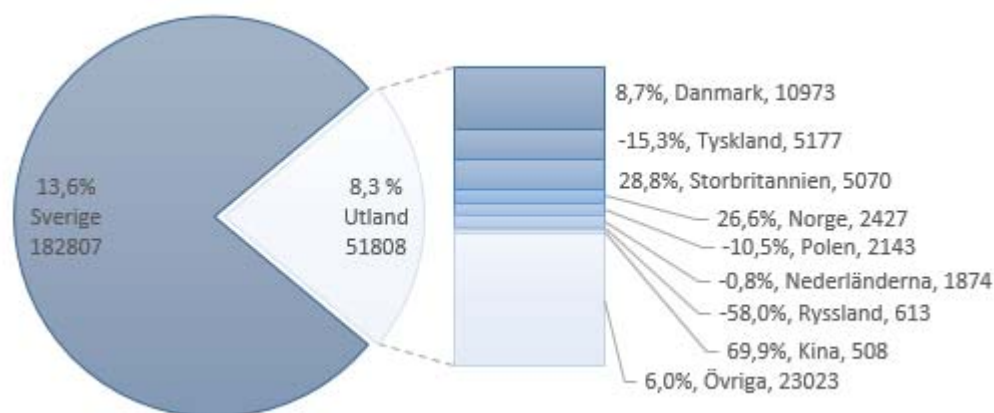


Fig. 2. Antal gästnätter per marknad på HSVCSol i Skåne januari 2016. Procentsiffran anger utveckling jämfört med samma period föregående år, den andra siffran anger antal gästnätter.

4 Hotell står för nästan 90 % av de kommersiella övernattningarna

Alla boendeformer förutom SoL har utvecklats positivt i januari. Hotell står i januari för 87 % av gästnätterna i Skåne.

Skånes boendeformer				
Boende		jan 2016	Förändr %	
Förmedl. stuga/lägenhet	↓	3 580	-1,9%	↓
Stugbyar	↑	4 956	15,7%	↑
Camping	↑	11 509	38,6%	↑
Vandrarhem	↑	11 539	22,0%	↑
Hotell	↑	203 031	10,9%	↑
Total	↑	234 615	12,4%	↑

Fig. 3. Antal gästnätter per boendetyper i Skåne januari 2016

5 Stor variation bland Skånes kommuner

Bland Skånes kommuner började 2016 ganska ojämnt, med både stora ökningar och minskningar jämfört med januari 2015. De stora variationerna måste ställas mot de ganska små totalvolymerna i januari, vanligtvis jämnar siffrorna till sig när ytterligare några månader på året har passerat. Bortfallet är också stort i januari, hela 15 kommuner har under månaden haft så få inrapporterande anläggningar att siffror inte kan visas för kommunen.

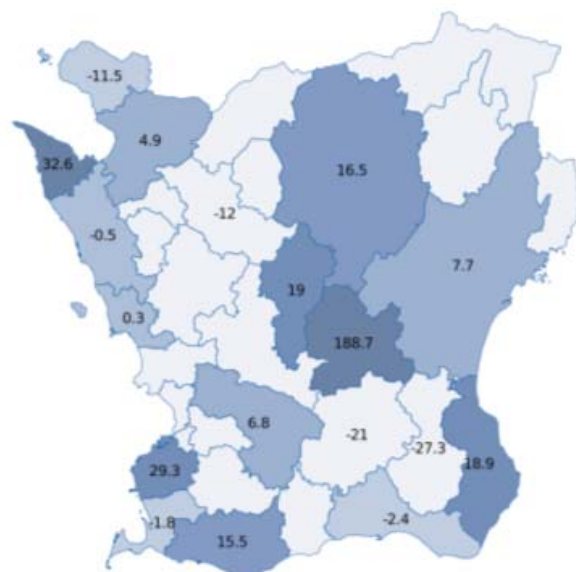


Fig. 4. Antal utländska och svenska gästnätter på HSVC i Skånes kommuner januari 2016.

6 Större kapacitet men oförändrad beläggningsgrad på Skånes hotell

Den disponibla kapaciteten ökade med 9 % i januari 2016 jämfört med januari 2015. Ökningen beror på stora kapacitetstillskott ibland andra Malmö, Helsingborg och Båstad. Trots det har den disponibla kapaciteten minskat i fler kommuner än den har ökat i. Beläggningsgraden ligger på samma nivå som för ett år sedan, 41 %. Även den genomsnittliga logiintäkten per belagt rum ligger på oförändrad nivå totalt sett, även om stor variation förekommer mellan de skånska kommunerna.

Boendekommun	Disponibla rum totalt 2016	Förändring i %	Total beläggning 2016	Förändring i procentenheter	Logiintäkt per belagt rum SEK 2016	Förändring i %
Skåne	350 305	9%	41%	0	836	0%
Mittskåne	0	-100%				
Hässleholm	6 194	-2%	28%	2	908	-1%
Kristianstad	16 248	7%	28%	-4	787	2%
Nordost	22 442	5%	28%	-2	820	2%
Båstad	13 099	15%	32%	-12	1064	-2%
Helsingborg	49 053	14%	42%	-6	775	-5%
Höganäs	4 023		23%		812	
Klippan	4 395	-9%	19%	-5	919	-4%
Landskrona	8 084		31%		1304	
Ängelholm	9 486	-10%	36%	5	819	9%
Nordväst	88 140	26%	37%	-6	863	1%
Trelleborg	3 910	0%	25%	-14	934	5%
Vellinge	6 474	-3%	16%	-1	825	11%
Söderslätt	10 384	-2%	19%	-6	878	7%
Simrishamn	7 745	6%	21%	5	914	4%
Tomelilla	2 427	-18%	25%	0	805	-8%
Ystad	7 688	-12%	66%	5	1081	-1%
Sydost	17 860	-6%	41%	2	1021	-1%
Lund	45 116	2%	43%	3	824	-1%
Malmö	143 634	24%	49%	2	792	3%
Sydväst	188 750	18%	47%	2	799	2%

Fig. 5. Hotellfakta för Skånes destinationer och kommuner januari 2016. Observera att endast kommuner med tillgängliga siffror visas.

7 Rysk och norsk valuta fortsätter tappa värde mot SEK

Den svenska kronan fortsätter i januari 2016 att stärkas mot norsk och rysk valuta samtidigt som den starka utvecklingen för det brittiska pundet och den danska kronan mattas av något. Euron och polsk zloty ligger stabilt mot svensk krona.

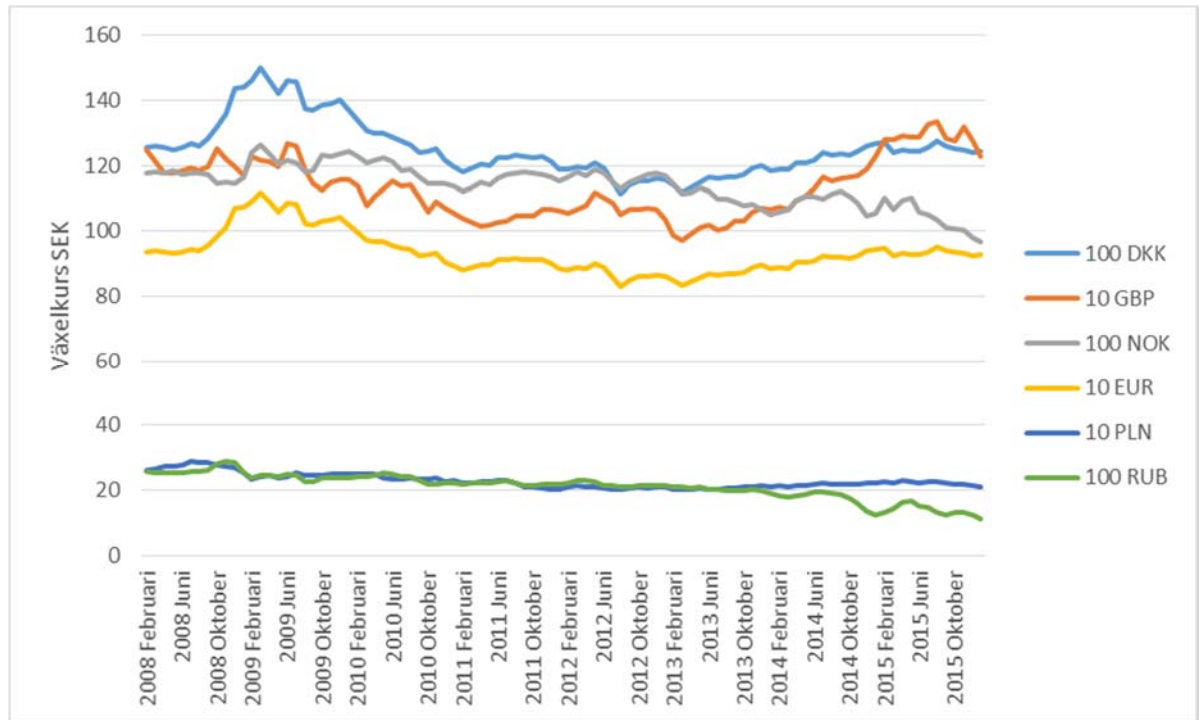


Fig. 7. Valutakurser januari 2008 – januari 2016. Källa: Riksbanken.