



foto Malin Lauterbach

# Statistik för Skånes inkvartering

Månadsrapport februari 2016

2016-04-25

# Innehåll

<b>1</b>	<b>Sammanfattning .....</b>	<b>3</b>
<b>2</b>	<b>Skåne fortsatt starkast utveckling i jämförelse med storstadsregionerna .....</b>	<b>4</b>
<b>3</b>	<b>Storbritannien fortsätter att öka dramatiskt.....</b>	<b>4</b>
<b>4</b>	<b>Hotell står för nästan 90 % av de kommersiella övernattningarna.....</b>	<b>5</b>
<b>5</b>	<b>Stor variation bland Skånes kommuner .....</b>	<b>6</b>
<b>6</b>	<b>Större kapacitet och högre beläggingsgrad på Skånes hotell .....</b>	<b>6</b>
<b>7</b>	<b>Rysk valuta fortsatt väldigt svag .....</b>	<b>7</b>

# 1 Sammanfattning

---

I den här rapporten redovisas gästnattsutvecklingen på kommersiella anläggningar i Skåne under januari – februari 2016. Med gästnätter avses gästnätter på hotell, stugbyar, vandrarhem, camping och kommersiellt förmedlade privata stugor och lägenheter. Statistiken tas fram månadsvis av SCB på uppdrag av Tillväxtverket och är preliminär, slutgiltiga siffror för varje år publiceras i april året efter.

Sammanfattningsvis:

- Det totala antalet gästnätter i Skåne var 491 860 st under januari - februari 2016, vilket är 14,0 % fler än samma period 2015.
- Antalet utländska gästnätter i Skåne var under perioden januari – februari 2016 113 985 st vilket motsvarar 23,2 % av det totala antalet gästnätter i Skåne och en ökning med 11,6 % mot samma period 2015.
- Storbritannien har visat bäst utveckling av alla utlandsmarknader under januari – februari 2016 med en ökning av gästnätter med 55 % i Skåne.
- För Sverige totalt ökade gästnätterna i januari - februari med 3,3 % jämfört med samma period förra året.
- Gästnätterna har ökat även i Stockholms län (+5,3 %) och Västra Götalands län (+5,6 %) medan Dalarnas län har haft en tuff start på året (-5,7 %).

Tourism In Skåne reserverar sig för eventuella felskrivningar i text och diagram nedan. Ange alltid källa när information från denna rapport återges. *Källa:SCB/Tillväxtverket bearbetat av Tourism in Skåne* förutom under rubrikerna Väder där källa är *SMHI* och Valuta där källa är *Riksbanken*.

*Genomgående i rapporten används följande förkortningar för de olika boendeformerna:*

*H=Hotell, S=Stugby, V=Vandrarhem, C=Camping, SoL=Kommersiellt förmedlade privata stugor och lägenheter.*

*Dessa kombineras också, t.ex. innebär HSVCSOL summan av de ingående boendeformerna.*

*Destinationsindelning:*

*Skåne sydväst består av Burlöv, Kävlinge, Lomma, Lund, Malmö och Staffanstorps*

*Skåne nordväst består av Bjuv, Båstad, Helsingborg, Höganäs, Klippan, Landskrona, Svalöv, Åstorp, Ängelholm och Örkelljunga*

*Skåne nordost består av Bromölla, Hässleholm, Kristianstad, Osby, Perstorp och Östra Göinge*

*Mittskåne består av Eslöv, Hörby och Höör*

*Skåne sydost består av Simrishamn, Sjöbo, Tomelilla och Ystad*

*Söderslätt består av Skurup, Trelleborg, Svedala och Vellinge*

## 2 Skåne fortsatt starkast utveckling i jämförelse med storstadsregionerna

För februari 2016 var antalet gästnätter i Skåne 261 186 st vilket är 17,2 % fler än samma period under rekordåret 2015. Den positiva trenden från januari fortsatte alltså även under februari för gästnätterna i Skåne. Det var de svenska gästnätterna som ökade mest under perioden jan-feb med 14,8 % men även de utländska gästnätterna har gått starkt framåt med 11,6 %.

För Sverige totalt var antalet gästnätter i februari 2016 3 867 525 st vilket är en ökning med 4,8 % mot februari förra året. Stockholms län har haft en stark utveckling med 11,6 % medan Västra Götalands län haft en mer blygsam utveckling på 4,0 % i jämförelse. Dalarna fortsätter den negativa trenden och hade -3,8 % färre gästnätter i februari jämfört med samma period föregående år.

		feb 2016	förändr %		jan - feb 2016	förändr %
<b>Skåne GN Totalt</b>		<b>261 186</b>	<b>17,2%</b>		<b>491 860</b>	<b>14,0%</b>
<b>Skåne utl GN</b>		63 157	15,5%		113 985	11,6%
<b>Skåne sv GN</b>		198 029	17,8%		377 875	14,8%

Fig. 1. Antal gästnätter HSVCSol februari 2016

	Sverige	Skåne	Sthlm län	VG län	Dalarna
feb 2016	3 867 525	261 186	819 895	398 430	724 676
förändr %	4,8%	17,2%	11,6%	4,0%	-3,8%
jan - feb 2016	7 153 946	491 860	1 559 922	797 440	1 307 237
förändr %	3,3%	14,0%	5,3%	5,6%	-5,7%

	Stor-Malmö	Lund	Helsingborg	Stor-Stockholm	Stor-Göteborg
feb 2016	160 111	27 145	36 815	819 485	259 538
förändr %	27,1%	15,2%	6,6%	11,6%	2,5%
jan - feb 2016	306 190	54 603	67 867	1 558 653	537 359
förändr %	23,5%	9,7%	3,1%	5,3%	7,4%

Fig. 2. Antal gästnätter HSVCSol(regioner/län) och HSVC (kommuner/städer) februari 2016

## 3 Storbritannien fortsätter att öka dramatiskt

Antalet utländska gästnätter i Skåne perioden januari - februari 2016 var 113 985 st vilket motsvarar 23,2 % av det totala antalet gästnätter i Skåne och en ökning med 11,6 % mot samma period 2015. Det största antalet utländska gästnätter i perioden jan - feb 2016 kom från Danmark följt av Storbritannien och Tyskland. Jämfört

med samma period 2015 ser vi de största ökningarna från Storbritannien (+55,2 %), Norge (+17,6 %) och Kina (+30,4 %). Backar gör Tyskland (-8,4 %), Nederländerna (-16,4), Polen (-27,5 %) och Ryssland (-34,4 %)

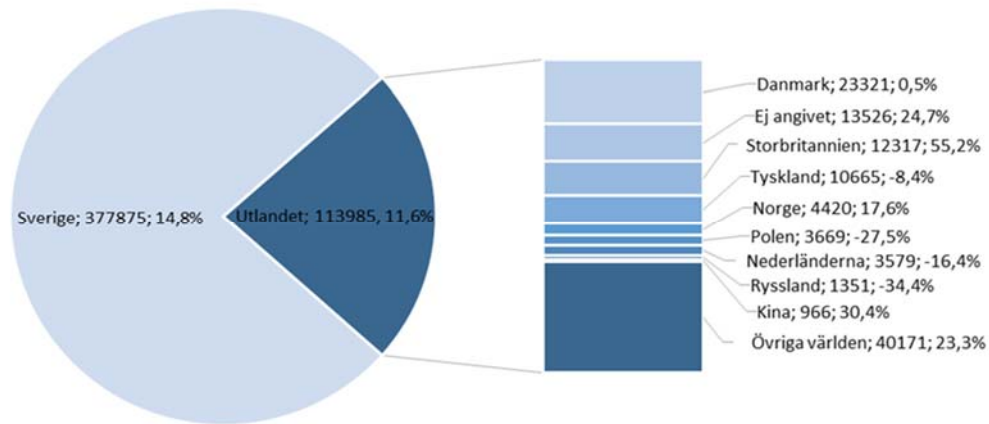


Fig. 3. Antal gästnätter per marknad på HSVCSOL i Skåne perioden jan-feb 2016. Den första siffran anger antal gästnätter och procentsiffran anger utveckling jämfört med samma period föregående år.

## 4 Hotell står för nästan 90 % av de kommersiella övernattningarna

SOL och Camping är de två boendeformer som visar en negativ utveckling medan samtliga andra uppvisar väldigt positiva resultat perioden jan – feb 2016. Hotell står hittills under 2016 för 88 % av gästnätterna i Skåne.

Boende	feb 2016	Förändr %	jan - feb 2016	Förändr %
Förmedl. stuga/lägenhet	3 096	-25,0%	5 288	-32,0%
Stugbyar	5 542	40,4%	10 501	32,3%
Camping	9 745	-10,2%	19 373	-5,9%
Vandrarhem	13 459	25,9%	24 989	24,0%
Hotell	229 344	18,7%	431 709	15,2%
Total	261 186	17,2%	491 860	14,0%

Fig. 3. Antal gästnätter per boendetyper i Skåne januari - februari 2016



## 5 Stor variation bland Skånes kommuner

---

Bland Skånes kommuner började 2016 ganska ojämnt, med både stora ökningar och minskningar jämfört med januari och februari 2015. De stora variationerna måste ställas mot de ganska små totalvolymerna under perioden, vanligtvis jämnar siffrorna till sig när ytterligare några månader på året har passerat. Bortfallet är också stort i början av året, hela 15 kommuner har under de två månaderna haft så få inrapporterande anläggningar att siffror inte kan visas för kommunen.

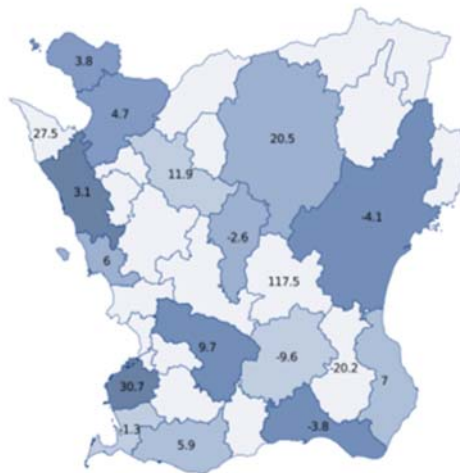


Fig. 4. Utveckling i procent för perioden jan – feb 2016 jämfört med samma period föregående år av gästnätter i de skånska kommunerna.

## 6 Större kapacitet och högre belägningsgrad på Skånes hotell

---

Den disponibla kapaciteten ökade med 11 % under januari – februari 2016 jämfört med samma period 2015. Ökningen beror på stora kapacitetstillskott i bland andra Malmö, Helsingborg och Båstad. Trots det har den disponibla kapaciteten minskat i fler kommuner än den har ökat i. Belägningsgraden har ökat med en procentenhet, från 44 till 45 % vilket är anmärkningsvärt i positiv bemärkelse när de disponibla rummen ökat. Den genomsnittliga logiintäkten per belagt rum har ökat med 2 % totalt i Skåne men med fortsatt stor spridning bland de skånska kommunerna.

Boendekommun	Disponibla rum totalt 2016	Förändring i %	Total beläggning 2016	Förändring i procentenheter	Logiintäkt per belagt rum SEK 2016	Förändring i %
	684 159	11%	45%	1	842	2%
<b>Skåne</b>	<b>684 159</b>	<b>11%</b>	<b>45%</b>	<b>1</b>	<b>842</b>	<b>2%</b>
<b>Mittskåne</b>	<b>n/a</b>					
Hässleholm	12 686	-2%	36%	7	901	1%
Kristianstad	32 590	8%	35%	-3	826	5%
<b>Nordost</b>	<b>45 276</b>	<b>5%</b>	<b>35%</b>	<b>-1</b>	<b>847</b>	<b>4%</b>
Båstad	26 245	22%	35%	-9	994	-4%
Helsingborg	96 558	18%	46%	-8	784	-5%
Höganäs	8 280	92%	24%	2	776	-12%
Klippan	7 000	-28%	35%	7	831	-9%
Landskrona	16 839		29%		980	
Ängelholm	19 528	-5%	35%	2	830	9%
<b>Nordväst</b>	<b>174 450</b>	<b>26%</b>	<b>40%</b>	<b>-7</b>	<b>831</b>	<b>-3%</b>
Trelleborg	8 058	3%	26%	-12	913	2%
Vellinge	11 687	-10%	24%	2	748	13%
<b>Söderslätt</b>	<b>19 745</b>	<b>-5%</b>	<b>25%</b>	<b>-3</b>	<b>818</b>	<b>5%</b>
Simrishamn	15 054	1%	23%	3	881	1%
Tomelilla	5 098	-16%	26%	-1	795	-7%
Ystad	14 389	-15%	67%	6	1053	0%
<b>Sydost</b>	<b>34 541</b>	<b>-9%</b>	<b>42%</b>	<b>2</b>	<b>989</b>	<b>-1%</b>
Lund	86 460	2%	46%	5	848	2%
Malmö	276 450	25%	53%	2	819	6%
<b>Sydväst</b>	<b>362 910</b>	<b>18%</b>	<b>51%</b>	<b>3</b>	<b>825</b>	<b>5%</b>

Fig. 5. Hotellfakta för Skåne januari - februari 2016. Endast kommuner med tillgängliga siffror visas.

## 7 Rysk valuta fortsatt väldigt svag

Den svenska kronan fortsätter i februari 2016 att stärkas mot rysk och brittisk valuta. Den ryska rubeln påverkas med allra största sannolikhet av de globalt låga priserna på olja och gas medan Storbritanniens valuta associeras med större risk inför det potentiella utträdet ur EU. Den danska kronan, euron och polsk zloty ligger stabilt mot svensk krona medan den norska kronans tapp ser ut att mattas av.

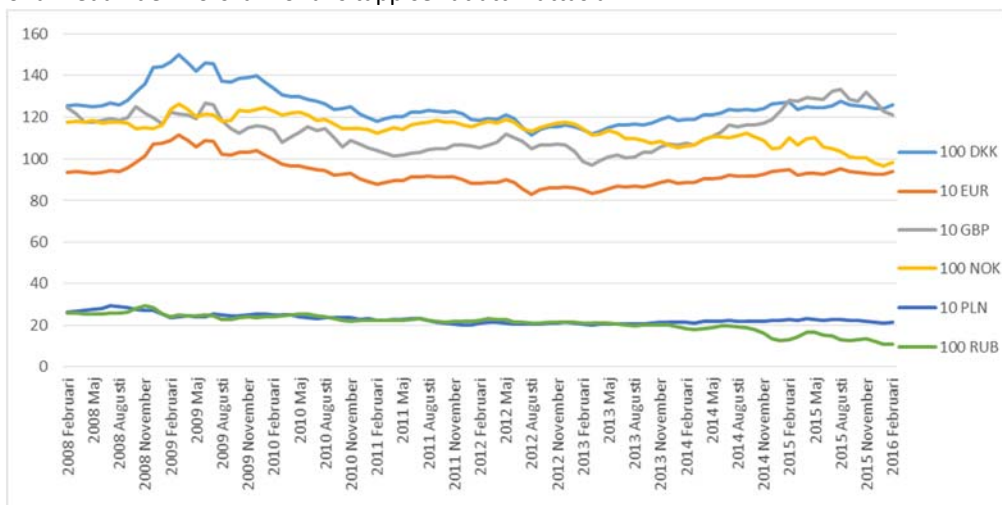


Fig. 7. Valutakurser januari 2008 – februari 2016. Källa: Riksbanken.