



Foto: Joakim Lloyd Raboff

Statistik för Skånes inkvartering

Månadsrapport Mars 2016

2016-06-15

Innehåll

1	Sammanfattning	3
2	Skåne fortsatt starkast utveckling i jämförelse med storstadsregionerna	4
3	Brittiska gästnätter går starkt framåt.....	5
4	Hotell står för nästan 90 % av de kommersiella övernattningarna	6
5	Stor variation bland Skånes kommuner	6
6	Större kapacitet och högre beläggingsgrad på Skånes hotell.....	7
7	Valutautveckling.....	8

1 Sammanfattning

I den här rapporten redovisas gästnattsutvecklingen på kommersiella anläggningar i Skåne under januari – mars 2016. Med gästnätter avses gästnätter på hotell, stugbyar, vandrarhem, camping och kommersiellt förmedlade privata stugor och lägenheter. Statistiken tas fram månadsvis av SCB på uppdrag av Tillväxtverket och är preliminär, slutgiltiga siffror för varje år publiceras i april året efter.

Sammanfattningsvis:

- Det totala antalet gästnätter i Skåne var 805 090st under januari - mars 2016, vilket är 14,6 % fler än samma period 2015.
- Antalet utländska gästnätter i Skåne var under perioden januari – mars 2016 186 710 st vilket motsvarar 23 % av det totala antalet gästnätter i Skåne och en ökning med 10,8 % mot samma period 2015.
- Storbritannien har visat bäst utveckling av alla utlandsmarknader under januari – mars 2016 med en ökning av gästnätter med 47 % i Skåne.
- För Sverige totalt ökade gästnätterna i januari - mars med 6,8 % jämfört med samma period förra året.
- Gästnätterna har ökat även i Stockholms län (+4,3 %) och Västra Götalands län (+8,9 %) medan Dalarnas län har haft en svagare start på året (+1,3 %).

Tourism In Skåne reserverar sig för eventuella felskrivningar i text och diagram nedan. Ange alltid källa när information från denna rapport återges. *Källa:SCB/Tillväxtverket bearbetat av Tourism in Skåne* förutom under rubrikerna Väder där källa är *SMHI* och Valuta där källa är *Riksbanken*.

Genomgående i rapporten används följande förkortningar för de olika boendeformerna:

H=Hotell, S=Stugby, V=Vandrarhem, C=Camping, SoL=Kommersiellt förmedlade privata stugor och lägenheter. Dessa kombineras också, t.ex. innebär HSVCSOL summan av de ingående boendeformerna.

Destinationsindelning:

Skåne sydväst består av Burlöv, Kävlinge, Lomma, Lund, Malmö och Staffanstorp

Skåne nordväst består av Bjuv, Båstad, Helsingborg, Höganäs, Klippan, Landskrona, Svalöv, Åstorp, Ängelholm och Örkelljunga

Skåne nordost består av Bromölla, Hässleholm, Kristianstad, Osby, Perstorp och Östra Göinge

Mittskåne består av Eslöv, Hörby och Höör

Skåne sydost består av Simrishamn, Sjöbo, Tomelilla och Ystad

Söderslätt består av Skurup, Trelleborg, Svedala och Vellinge

2 Skåne fortsatt starkast utveckling i jämförelse med storstadsregionerna

För mars 2016 var antalet gästnätter i Skåne 312 029 st vilket är 14,9 % fler än samma period under rekordåret 2015. Den positiva trenden från januari och februari fortsatte alltså även under mars för gästnätterna i Skåne. Det var de svenska gästnätterna som ökade mest under perioden jan - mars med 16,5 % men även de utländska gästnätterna har gått starkt framåt med 9,9 %.

För Sverige totalt var antalet gästnätter i mars 2016 4 336 401 st vilket är en ökning med hela 13,2 % mot mars förra året. Stockholms län har haft en modest utveckling med 1,4 % medan Västra Götalands län haft en stark utveckling med 14,3 % ökning mot förra året. Dalarna bryter den negativa trenden från årets första två månader och hade 16,7 % fler gästnätter i mars jämfört med samma månad föregående år. Skåne är det län som växer överlägset mest procentuellt under 2016 års första kvartal!

Malmö är den stad som växer snabbast i jämförelse med de större städerna i Sverige med hela 25,6 % fler gästnätter jan - mars jämfört med samma period förra året.

		mar 2016	förändr %		jan - mar 2016	förändr %
Skåne GN Totalt		312 029	14,9%		805 090	14,6%
Skåne utl GN		72 982	9,9%		186 710	10,8%
Skåne sv GN		239 047	16,5%		618 380	15,7%

Fig. 1. Antal gästnätter HSVCSol mars 2016

	Sverige	Skåne	Sthlm län	VG län	Dalarna
mar 2016	4 336 401	312 029	883 100	498 875	767 472
förändr %	13,2%	14,9%	1,4%	14,3%	16,7%
jan - mar 2016	11 492 700	805 090	2 453 164	1 297 892	2 070 493
förändr %	6,8%	14,6%	4,3%	8,9%	1,3%
	Malmö	Lund	Helsingborg	Sockholm	Göteborg
mar 2016	124 973	31 657	48 086	599 027	269 886
förändr %	17,7%	1,3%	16,1%	2,5%	12,3%
jan - mar 2016	341 964	86 193	116 982	1 652 231	735 001
förändr %	25,6%	6,4%	9,1%	4,9%	9,2%

Fig. 2. Antal gästnätter HSVCSol (regioner/län) och HSVC (kommuner/städer) mars 2016

3 Brittiska gästnätter går starkt framåt

Antalet utländska gästnätter i Skåne perioden januari - mars 2016 var 187 748 st vilket motsvarar 23 % av det totala antalet gästnätter i Skåne och en ökning med 11,4 % mot samma period 2015. Det största antalet utländska gästnätter i perioden jan - mars 2016 kom från Danmark följt av Tyskland och Storbritannien. Jämfört med samma period 2015 ser vi de största ökningarna från Storbritannien (+47 %), Norge (+19,5 %) och Tyskland (+2,7 %). Backar gör Nederländerna (-19,4 %), Polen (-21,5 %) och Ryssland (-42,2 %). Bland de som inte redovisas separat har marknader som Spanien (+111 %), Indien (+54 %) och Frankrike (+50 %) visat på ökning i antalet gästnätter i Skåne.

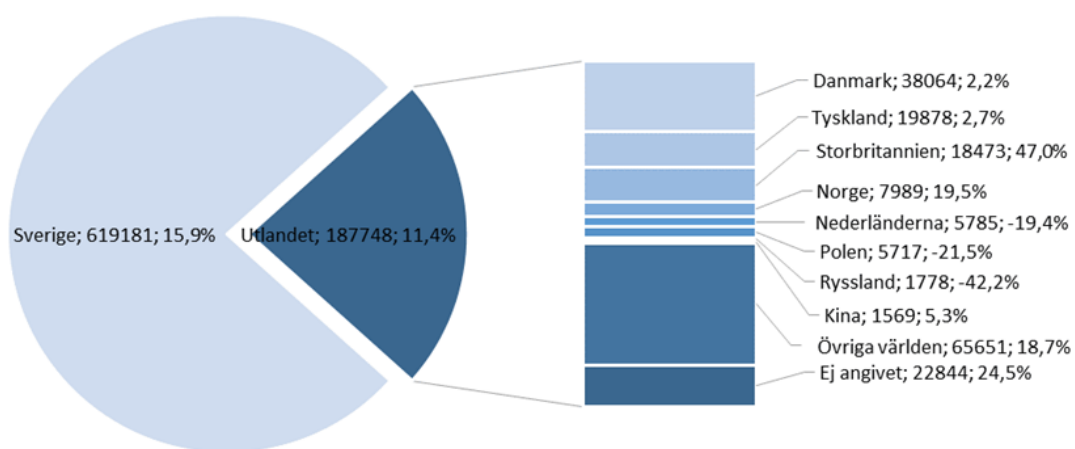


Fig. 3. Antal gästnätter per marknad på HSVCSOL i Skåne perioden jan-mars 2016. Den första siffran anger antal gästnätter och procentsiffran anger utveckling jämfört med samma period föregående år.

4 Hotell står för nästan 90 % av de kommersiella övernattningarna

Alla boendeformer visar positiva resultat i mars 2016 där stugbyar och camping utmärker sig med speciellt höga tillväxttal. SoL är den boendeform som visar en negativ utveckling medan samtliga andra uppvisar väldigt positiv utveckling under perioden jan – mars 2016. Hotell står det första kvartalet av 2016 för 86 % av gästnätterna i Skåne.

Boende		mar 2016	Förändr %		jan - mar 2016	Förändr %
Förmedl. stuga/lägenhet	↗	5 094	17,8%	↘	10 382	-14,2%
Stugbyar	↗	5 772	24,5%	↗	16 300	29,6%
Vandrarhem	↗	16 855	13,1%	↗	41 731	19,0%
Camping	↗	19 870	72,9%	↗	41 141	28,3%
Hotell	↗	264 438	12,0%	↗	695 536	13,8%
Total	↗	312 029	14,9%	↗	805 090	14,6%

Fig. 3. Antal gästnätter per boendetyper i Skåne januari - mars 2016

5 Stor variation bland Skånes kommuner

Bland Skånes kommuner började 2016 relativt bra där de 13 av de redovisande kommunerna visar på positiv utveckling det första kvartalet medan fem kommuner minskat i antal gästnätter. Bortfallet är också stort i början av året, hela 15 kommuner har under de tre månaderna haft så få inrapporterade anläggningar att siffror inte kan visas för kommunen.

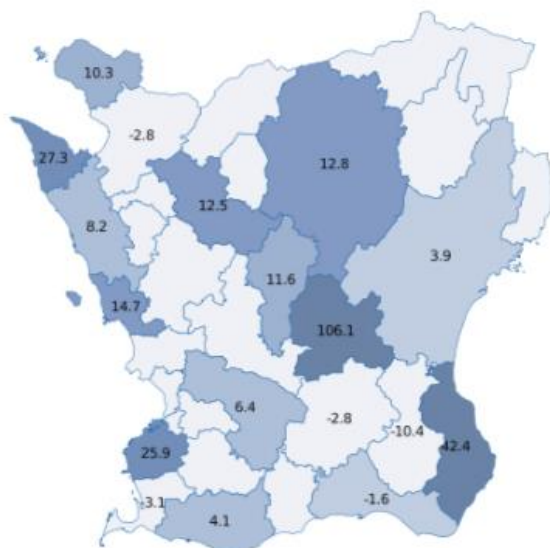


Fig. 4. Utveckling i procent för perioden jan – mars 2016 jämfört med samma period föregående år av gästnätter i de skånska kommunerna.

6 Större kapacitet och högre belägningsgrad på Skånes hotell

Den disponibla kapaciteten ökade med 11 % under januari – mars 2016 jämfört med samma period 2015. Ökningen beror på stora kapacitetstillskott i bland andra Malmö, Helsingborg och Båstad. Det är 8 kommuner som ökat sitt antal disponibla rum medan 7 kommuner minskat. Belägningsgraden har minskat med en procentenhet, från 47 till 46 % vilket inte är anmärkningsvärt med tanke på att antalet disponibla rum ökat med 10 %.

Landskronas tillväxt är missvisande eftersom jämförelsesiffror från 2015 saknas och därför blir procentsatsen oproportionerlig. Malmö kommun har minskat sin belägningsgrad men till följd av att det totala antalet disponibla rum ökat med 22 %. Den genomsnittliga logiintäkten per belagt rum är oförändrad i Skåne län med fortsatt stor spridning bland de skånska kommunerna.

	Disponibla rum totalt 2016	Förändring i %	Total beläggning 2016	Förändring i procentenheter	Logiintäkt per belagt rum SEK 2016	Förändring i %
Skåne	1 056 966	11%	46%	-1	839	0%
Mittskåne	n/a					
Hässleholm	19 634	-1%	35%	2	900	0%
Kristianstad	51 366	8%	37%	-5	816	3%
Nordost	71 000	6%	36%	-3	838	2%
Båstad	41 960	27%	35%	-9	977	-6%
Helsingborg	148 123	19%	49%	-9	785	-6%
Höganäs	13 937	42%	25%	0	800	-13%
Klippan	11 190	-23%	35%	5	868	-5%
Landskrona	26 974	204%	31%	-15	963	4%
Ängelholm	30 259	-7%	34%	1	816	6%
Nordväst	272 443	22%	42%	-6	829	-4%
Trelleborg	12 428	-2%	28%	-12	916	4%
Vellinge	19 337	-5%	26%	0	790	14%
Söderslätt	31 765	-4%	27%	-5	842	7%
Simrishamn	25 387	4%	27%	5	861	-2%
Tomelilla	8 183	-15%	29%	1	826	-4%
Ystad	22 689	-14%	68%	5	1043	0%
Sydost	56 259	-7%	44%	4	972	-2%
Lund	131 274	1%	48%	3	856	0%
Malmö	420 477	22%	55%	0	813	4%
Sydväst	551 751	16%	53%	1	822	3%

Fig. 5. Hotellfakta för Skåne januari - mars 2016. Endast kommuner med tillgängliga siffror visas.

7 Valutautveckling

Den svenska kronan fortsätter i mars 2016 att stärkas mot rysk och brittisk valuta. Den ryska rubeln påverkas med allra största sannolikhet av de globalt låga priserna på olja och gas medan Storbritanniens valuta associeras med större risk inför det potentiella utträdet ur EU. Den danska kronan, euron och polsk zloty ligger ganska stabilt mot svensk krona medan den norska kronans tapp ser ut att mattas av.

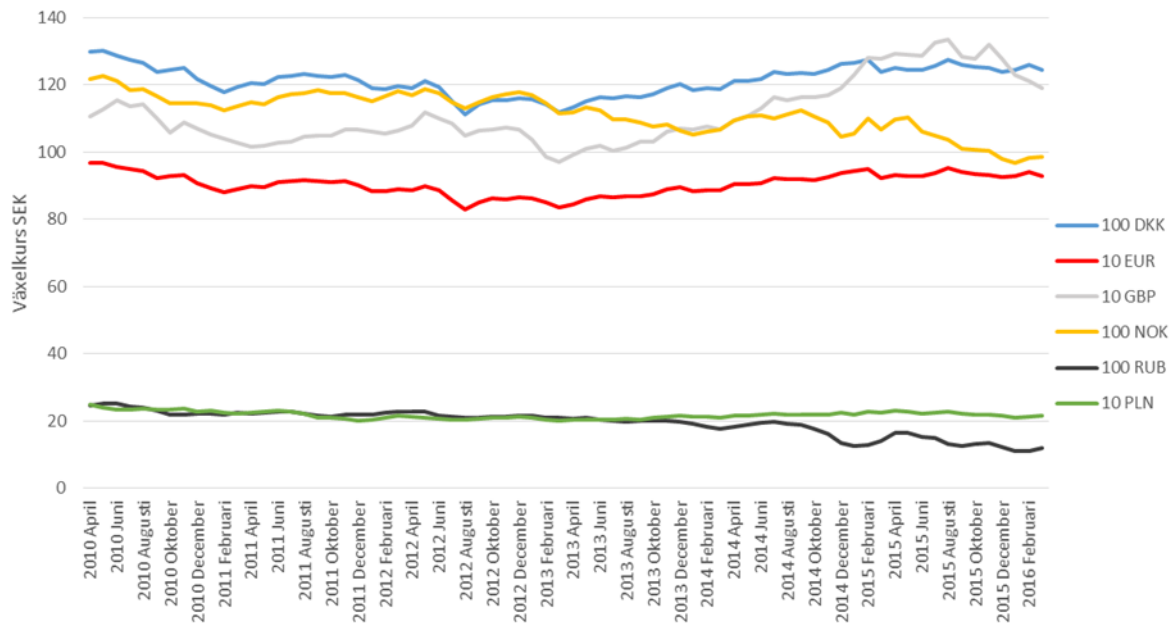


Fig. 7. Valutakurser över tid. Källa: Riksbanken