



Foto: Malin Lauterbach

Statistik för Skånes inkvartering

Månadsrapport april 2016

2016-06-15

Innehåll

1	Sammanfattning	3
2	Skåne fortsatt starkast utveckling i jämförelse med storstadsregionerna	4
3	Antalet utländska gästnätter fortsätter att öka	5
4	Hotell står för nästan 90 % av de kommersiella övernattningarna	6
5	Positiv start på året i 13 kommuner	6
6	Större kapacitet och högre belägningsgrad på Skånes hotell!	7
7	Valutautveckling.....	8

1 Sammanfattning

I den här rapporten redovisas gästnattsutvecklingen på kommersiella anläggningar i Skåne under januari – april 2016. Med gästnätter avses gästnätter på hotell, stugbyar, vandrarhem, camping och kommersiellt förmedlade privata stugor och lägenheter. Statistiken tas fram månadsvis av SCB på uppdrag av Tillväxtverket och är preliminär, slutgiltiga siffror för varje år publiceras i april året efter.

Sammanfattningsvis:

- Det totala antalet gästnätter i Skåne var 1 162 104 st under januari - april 2016, vilket är 12,8 % fler än samma period 2015.
- Antalet utländska gästnätter i Skåne var under perioden januari – april 2016 263 489 st. vilket motsvarar 23 % av det totala antalet gästnätter i Skåne och en ökning med 10,2 % mot samma period 2015.
- Storbritannien har visat bäst utveckling av alla utlandsmarknader under januari – april 2016 med en ökning av gästnätter med 43 % i Skåne.
- För Sverige totalt ökade gästnätterna i januari - april med 5,7 % jämfört med samma period förra året.
- Gästnätterna har ökat även i Stockholms län (+7,6 %) och Västra Götalands län (+5,8 %) medan Dalarnas län har haft en svag start på året (-4,0 %).

Tourism In Skåne reserverar sig för eventuella felskrivningar i text och diagram nedan. Ange alltid källa när information från denna rapport återges. *Källa:SCB/Tillväxtverket bearbetat av Tourism in Skåne* förutom under rubrikerna Väder där källa är *SMHI* och Valuta där källa är *Riksbanken*.

Genomgående i rapporten används följande förkortningar för de olika boendeformerna:

H=Hotell, S=Stugby, V=Vandrarhem, C=Camping, SoL=Kommersiellt förmedlade privata stugor och lägenheter.

Dessa kombinerar också, t.ex. innebär HSVCSOL summan av de ingående boendeformerna.

Destinationsindelning:

Skåne sydväst består av Burlöv, Kävlinge, Lomma, Lund, Malmö och Staffanstorps

Skåne nordväst består av Bjuv, Båstad, Helsingborg, Höganäs, Klippan, Landskrona, Svalöv, Åstorp, Ängelholm och Örkelljunga

Skåne nordost består av Bromölla, Hässleholm, Kristianstad, Osby, Perstorp och Östra Göinge

Mittskåne består av Eslöv, Hörby och Höör

Skåne sydost består av Simrishamn, Sjöbo, Tomelilla och Ystad

Söderslätt består av Skurup, Trelleborg, Svedala och Vellinge

2 Skåne fortsatt starkast utveckling i jämförelse med storstadsregionerna

För april 2016 var antalet gästnätter i Skåne 357 029 st vilket är 9,0 % fler än samma period under rekordåret 2015. Den positiva trenden från det första kvartalet fortsatte alltså även under april för gästnätterna i Skåne. Hittills i år har Skåne haft 1 162 104 gästnätter, en ökning på 12,8 %. Det var de svenska gästnätterna som ökade mest under perioden jan - april med 13,6 % men de utländska gästnätterna har också gått starkt framåt med 10,2 %.

För Sverige totalt var antalet gästnätter i april 2016 3 650 899 st. vilket är en ökning med 2,2 % mot april förra året. Stockholms län har haft en stark utveckling med 16,3 % medan Västra Götalands län backat något, 1,0 % färre gästnätter i april jämfört med förra året. Dalarna fortsätter den negativa trenden från årets början och hade 36,1 % färre gästnätter i april jämfört med samma månad föregående år. Skåne står hittills i år för den största procentuella ökningen av gästnätter av de jämförda länen.

Malmö står för en imponerande tillväxt jan – april 2016, bäst av de jämförda storstäderna även om både Göteborg och Stockholm inhyser större volymer.

		apr 2016	förändr %		jan - apr 2016	förändr %
Skåne GN Totalt		357 014	9,0%		1 162 104	12,8%
Skåne utl GN		76 779	8,9%		263 489	10,2%
Skåne sv GN		280 235	9,1%		898 615	13,6%

Fig. 1. Antal gästnätter HSVCSol april 2016

	Sverige	Skåne	Sthlm län	VG län	Dalarna
apr 2016	3 650 899	357 014	1 025 368	529 680	218 716
förändr %	2,2%	9,0%	16,3%	-1,0%	-36,1%
jan - apr 2016	15 143 599	1 162 104	3 478 532	1 827 572	2 289 209
förändr %	5,7%	12,8%	7,6%	5,8%	-4,0%
	Malmö	Lund	Helsingborg	Stockholm	Göteborg
apr 2016	147 315	34 928	50 013	700 983	288 970
förändr %	26,7%	8,6%	-3,9%	18,3%	10,9%
jan - apr 2016	489 279	121 121	166 995	2 353 214	1 023 971
förändr %	25,9%	7,0%	4,8%	8,5%	9,6%

Fig. 2. Antal gästnätter HSVCSol (nationellt/län) och HSVC (kommuner) april 2016

3 Antalet utländska gästnätter fortsätter att öka

Antalet utländska gästnätter i Skåne perioden januari – april 2016 var 263 489 st vilket motsvarar 23 % av det totala antalet gästnätter i Skåne och en ökning med 10,2 % mot samma period 2015. Det största antalet utländska gästnätter i perioden jan - april 2016 kom från Danmark följt av Tyskland och Storbritannien. Jämfört med samma period 2015 ser vi de största ökningarna från Storbritannien (+43,0 %), Norge (+14,6 %) och Kina (15,6 %). Backar gör Nederländerna (-19,4 %), Polen (-8,0 %) och Ryssland (-37,2 %). Tyskland och Danmark backar marginellt men ligger i det stora hela kvar på samma nivåer som förra året under samma period. Bland de som inte redovisas separat nedan har marknader som Spanien (+113 %), Indien (+55 %) och Frankrike (+48 %) visat på stora ökningar i antalet gästnätter i Skåne.

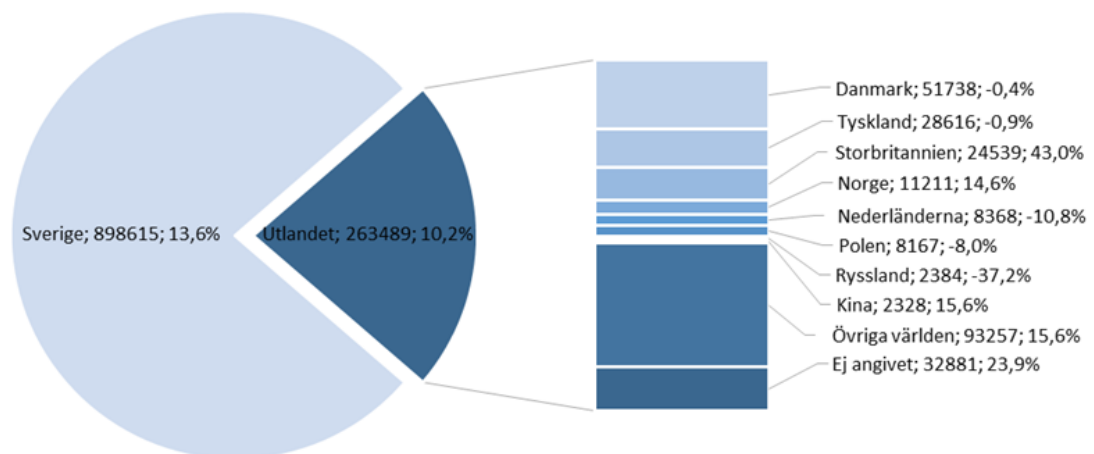


Fig. 3. Antal gästnätter per marknad på HSVCSOL i Skåne perioden jan-april 2016. Den första siffran anger antal gästnätter och procentsiffran anger utveckling jämfört med samma period föregående år.

4 Hotell står för nästan 90 % av de kommersiella övernattningarna

Alla boendeformer visar negativa resultat i april 2016 förutom hotell, och camping utmärker sig med en stor minskning av antalet gästnätter jämfört med april 2015. Det är dock inte ovanligt att camping ser ut att backa i början på året för att sedan jämna ut sig efter sommaren när de flesta campingar har rapporterat in siffror. Sett till hela perioden jan-april är SoL och Camping de boendeformer som visar en negativ utveckling medan samtliga andra uppvisar väldigt positiv utveckling perioden jan – april 2016. Boendeformen hotell står för 86 % av gästnätterna i Skåne jan – april 2016 med en ökning på 14,8 % jämfört med förra året.

Boende		apr 2016	Förändr %		jan - apr 2016	Förändr %
Förmedl. stuga/lägenhet	↘	5 920	-6,2%	↘	16 302	-11,5%
Stugbyar	↘	7 293	-1,2%	↗	23 593	18,2%
Camping	↘	18 275	-43,3%	↘	59 416	-7,6%
Vandrarhem	↘	19 543	-4,2%	↗	61 274	10,5%
Hotell	↗	305 983	17,2%	↗	1 001 519	14,8%
Total	↗	357 014	9,0%	↗	1 162 104	12,8%

Fig. 3. Antal gästnätter per boendetyper i Skåne

5 Positiv start på året i 13 kommuner

Bland Skånes kommuner började 2016 relativt bra för 13 av de redovisande kommunerna som visar på positiv utveckling de fyra första månaderna, det är Hörby som har den högsta procentuella ökningen medan Malmö ökar mest i antal. Sju kommuner backar i antal gästnätter och bortfallet motsvarar 13 kommuner som under de fyra månaderna haft så få inrapporterade anläggningar att siffror inte kan visas för kommunerna.

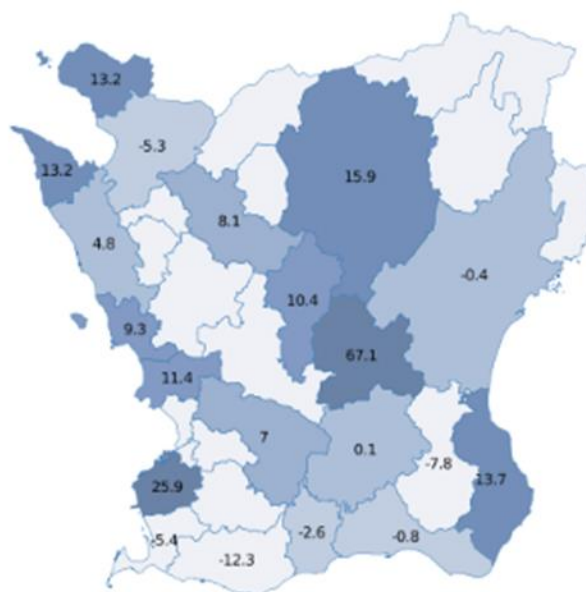


Fig. 4. Utveckling i procent för perioden jan – april 2016 jämfört med samma period föregående år.

6 Större kapacitet och högre beläggingsgrad på Skånes hotell!

Den disponibla kapaciteten ökade med 10 % under januari – april 2016 jämfört med samma period 2015. Ökningen beror på stora kapacitetstillskott i bland andra Malmö, Helsingborg och Båstad. Beläggingsgraden har ökat med en procentenhet, från 48 till 49 %. Landskronas tillväxt är aningen missvisande eftersom en del jämförelsesiffror från 2015 saknas och därför blir procentsatsen oproportionerlig. Malmö kommun har ökat sin beläggingsgrad samtidigt som det totala antalet disponibla rum ökat med 20 % vilket innebär att de rum som tillkommit blivit fyllda. Den genomsnittliga logiintäkten per belagt rum har ökat med en procent för Skåne som helhet.

Boendekommun	Disponibla rum totalt 2016	Förändring %	Total beläggning 2016	Förändring i procentenhet	Logiintäkt per belagt rum SEK 2016	Förändring %	RevPAR 2016	Förändring %
Skåne län	1 443 910	9%	49%	1	843	1%	418	3%
Vellinge	25 487	-8%	29%	-1	803	11%	236	8%
Skurup	2 354	8%	50%	3	1766	-5%	881	0%
Tomelilla	11 459	-13%	32%	3	876	-3%	278	4%
Klippan	15 342	-22%	34%	6	883	-5%	296	14%
Båstad	58 288	30%	38%	-7	988	-6%	372	-22%
Malmö	560 681	20%	58%	1	821	5%	474	7%
Lund	175 066	0%	50%	3	878	0%	442	8%
Landskrona	37 003	105%	34%	-8	982	-1%	338	-18%
Helsingborg	198 274	19%	53%	-7	797	-4%	419	-16%
Höganäs	19 949	28%	28%	0	877	-3%	248	-2%
Ystad	31 716	-13%	68%	7	1104	3%	752	14%
Trelleborg	17 117	-3%	32%	-8	892	1%	284	-20%
Kristianstad	69 973	5%	39%	-2	817	5%	321	-1%
Simrishamn	36 951	3%	29%	5	859	-5%	248	12%
Ängelholm	40 812	-7%	36%	2	822	7%	294	14%
Hässleholm	26 942	-3%	39%	6	886	-1%	341	16%

Fig. 5. Hotellfakta för Skåne januari - april 2016. Endast kommuner med tillgängliga siffror visas.

7 Valutautveckling

Den svenska kronan fortsätter i april 2016 att stärkas mot det brittiska pundet. Valutans värde mot den svenska kronan fluktuerar troligtvis på grund av den kommande folkomröstningen, där ett utfall som innebär att Storbritannien lämnar EU möjligtvis kan försvaga den brittiska valutan under överskådlig framtid. Den ryska rubeln är fortsatt svag mot den svenska kronan och påverkas med allra största sannolikhet av de globalt låga priserna på olja och gas. Den danska kronan, euron och polsk zloty ligger ganska stabilt mot svensk krona medan den norska kronans tapp ser ut att ha mattas av. Den amerikanska dollarn står starkt mot den svenska kronan men har tappat marginellt i värde de senaste månaderna.

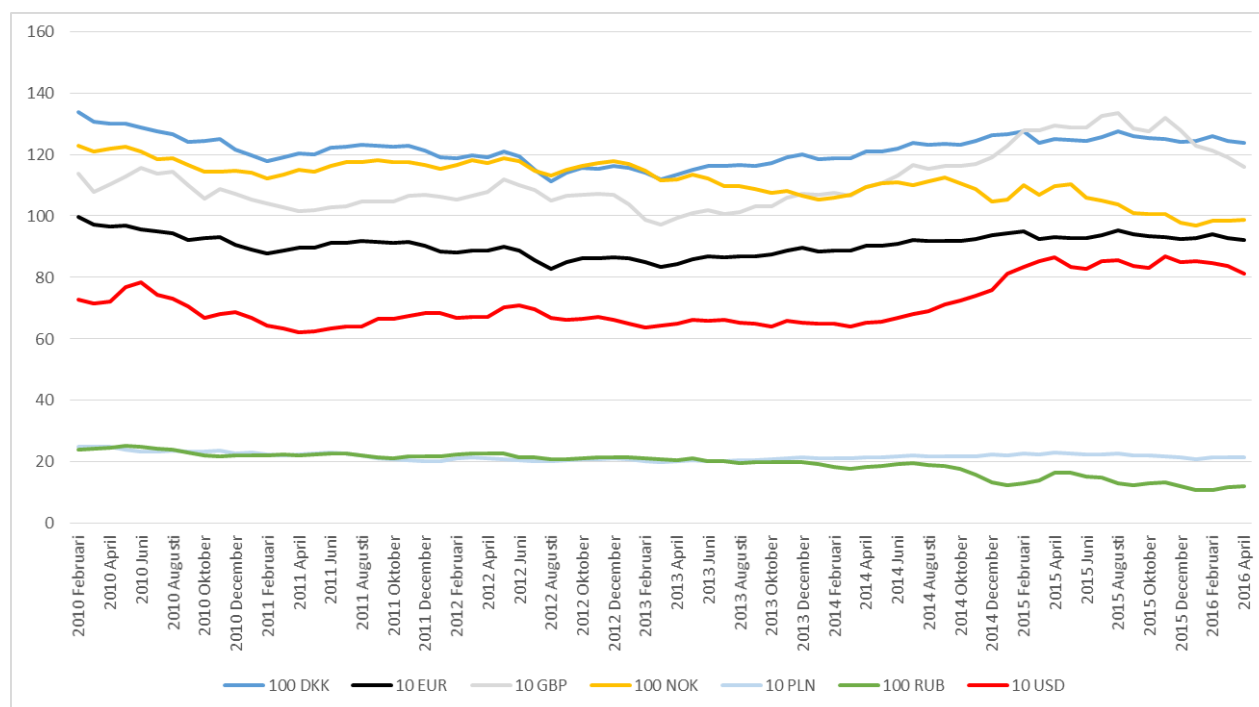


Fig. 7. Valutakurser över tid. Källa: Riksbanken. Y-axeln redovisar priset i svenska kronor och X-axeln period.