



Foto: Mickael Tannus

Statistik för Skånes inkvartering

Månadsrapport maj 2016

2016-07-05

Innehåll

1	Sammanfattning	3
2	Skåne fortsatt starkast utveckling av storstadsregionerna.....	4
3	Antalet utländska gästnätter fortsätter att öka	5
4	Stugbyar ökar mest av de olika boendeformerna i Skåne	6
5	Positiv start på året i 9 kommuner.....	6
6	Större kapacitet och högre beläggingsgrad på Skånes hotell	7
7	Valutautveckling.....	8

1 Sammanfattning

I den här rapporten redovisas gästnattsutvecklingen på kommersiella anläggningar i Skåne under januari – maj 2016. Med gästnätter avses gästnätter på hotell, stugbyar, vandrarhem, camping och kommersiellt förmedlade privata stugor och lägenheter. Statistiken tas fram månadsvis av SCB på uppdrag av Tillväxtverket och är preliminär, slutgiltiga siffror för varje år publiceras i maj året efter.

Sammanfattningsvis:

- Det totala antalet gästnätter i Skåne var 1 653 545 st under januari - maj 2016, vilket är 6,8 % fler än samma period 2015.
- Antalet utländska gästnätter i Skåne var under perioden januari – maj 2016 371 502 st vilket motsvarar 29 % av det totala antalet gästnätter i Skåne och en ökning med 9,7 % mot samma period 2015.
- Storbritannien har visat bäst utveckling av alla utlandsmarknader under januari till maj 2016 med en ökning av gästnätter med + 8 511 st eller +39 % i Skåne.
- För Sverige totalt ökade gästnätterna under perioden januari till maj med 2,9 % jämfört med samma period förra året.
- Gästnätterna har ökat i Stockholms län (+2,9 %) medan Västra Götalands län (-0,5 %) och Dalarnas län (-1,1 %) har haft en svag start på året.

Tourism In Skåne reserverar sig för eventuella felskrivningar i text och diagram nedan. Ange alltid källa när information från denna rapport återges. *Källa:SCB/Tillväxtverket bearbetat av Tourism in Skåne* förutom under rubrikerna Väder där källa är *SMHI* och Valuta där källa är *Riksbanken*.

Genomgående i rapporten används följande förkortningar för de olika boendeformerna:

H=Hotell, S=Stugby, V=Vandrarhem, C=Camping, SoL=Kommersiellt förmedlade privata stugor och lägenheter. Dessa kombineras också, t.ex. innebär HSVCSOL summan av de ingående boendeformerna.

Destinationsindelning:

Skåne sydväst består av Burlöv, Kävlinge, Lomma, Lund, Malmö och Staffanstorp

Skåne nordväst består av Bjuv, Båstad, Helsingborg, Höganäs, Klippan, Landskrona, Svalöv, Åstorp, Ängelholm och Örkelljunga

Skåne nordost består av Bromölla, Hässleholm, Kristianstad, Osby, Perstorp och Östra Göinge

Mittskåne består av Eslöv, Hörby och Höör

Skåne sydost består av Simrishamn, Sjöbo, Tomelilla och Ystad

Söderslätt består av Skurup, Trelleborg, Svedala och Vellinge

2 Skåne fortsatt starkast utveckling av storstadsregionerna

För maj 2016 var antalet gästnätter i Skåne 494 365 st vilket är 4,7 % färre än samma period under 2015. Den positiva trenden från årets första fyra månader bryts alltså i maj. Totalt sett hittills i år har Skåne haft 1 653 545 gästnätter, en ökning på 6,8 %. Under maj månad ökade de utländska gästnätterna i Skåne med hela 10,9 % medan de svenska gästnätterna minskade med -8,4 % vilket alltså totalt sett ger ett tapp.

Även för Sverige totalt minskade antalet gästnätter i maj jämfört med samma månad förra året och landar på 4 490 301 st vilket är en minskning med 7,2 % mot maj 2015. Under hela året har Sverige till och med maj haft 19 728 114 gästnätter vilket är en ökning med 2,9 %. Av de stora turismregionerna är det förutom Skåne bara Stockholm län (+6,7 %) som har haft en stark utveckling i år, medan vi ser tapp hos Västra Götalands län (-0,5 %) och Dalarnas län (-1,1).

		maj 2016	förändr %		jan - maj 2016	förändr %
Skåne län GN Totalt		494 365	-4,7%		1 653 545	6,8%
Skåne län utl GN		110 401	10,9%		371 502	9,7%
Skåne län sv GN		383 964	-8,4%		1 282 043	5,9%

Fig. 1. Antal gästnätter HSVCSol maj 2016

Skånes benchmark					
	Sverige	Skåne	Sthlm län	VG län	Dalarna
maj 2016	4 490 301	494 365	1 228 565	796 104	136 809
förändr %	-7,2%	-4,7%	3,9%	-12,2%	-14,8%
jan - maj 2016	19 728 114	1 653 545	4 710 171	2 619 892	2 517 126
förändr %	2,9%	6,8%	6,7%	-0,5%	-1,1%

	Malmö	Lund	Helsingborg	Stockholm	Göteborg
maj 2016	168 148	41 209	65 777	821 312	363 752
förändr %	10,7%	-5,7%	2,3%	5,9%	-0,4%
jan - maj 2016	655 052	162 318	231 678	3 174 715	1 387 609
förändr %	21,2%	3,5%	3,6%	7,8%	6,8%

Fig. 2. Antal gästnätter HSVCSol (nationellt/län) och HSVC (kommuner) maj 2016

3 Antalet utländska gästnätter fortsätter att öka

Antalet utländska gästnätter i Skåne perioden januari – maj 2016 var 371 502 st vilket motsvarar 29 % av det totala antalet gästnätter i Skåne och en ökning med 9,7 % mot samma period 2015. Det största antalet utländska gästnätter i perioden jan - maj 2016 kom från Danmark följt av Tyskland och Storbritannien. Jämfört med samma period 2015 ser vi de största ökningarna från Storbritannien (+36,1 %), Norge (+19,2 %) och Kina (19,6 %). Backar gör Nederländerna (-12,5 %), Polen (-4,6 %) och Ryssland (-24,8 %). Danmark backar marginellt men ligger i det stora hela kvar på samma nivå som förra året. Bland de som inte redovisas separat nedan har marknader som Spanien (+94 %), Indien (+47 %) och USA (+37 %) visat på stora ökningar i gästnätter i Skåne.

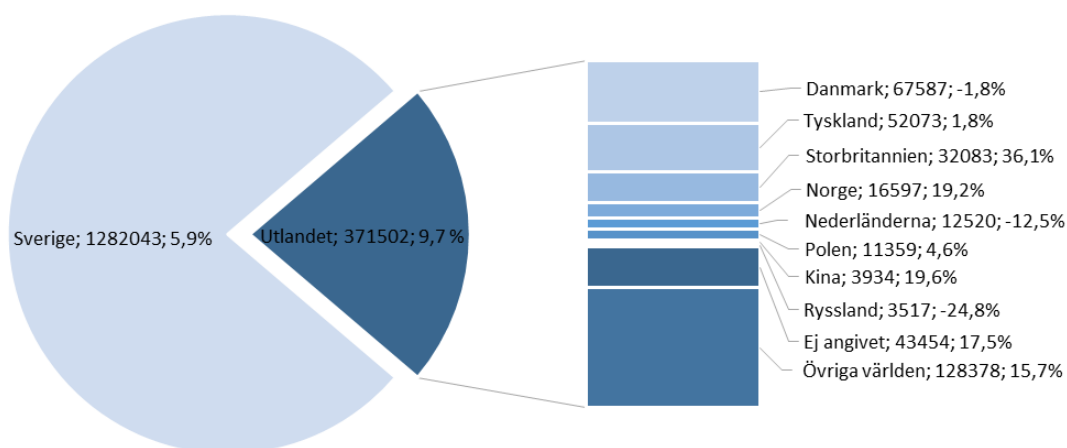


Fig. 3. Antal gästnätter per marknad på HSVCSOL i Skåne perioden jan-maj 2016. Den första siffran anger antal gästnätter och procentsiffran anger utveckling jämfört med samma period föregående år.

4 Stugbyar ökar mest av de olika boendeformerna i Skåne

Av de olika boendeformerna ser vi i maj 2016 positiv utveckling hos hotell och stugbyar. Störst tapp finns inom camping som backar med 32,7 % jämfört med maj 2015. Det är dock inte ovanligt att camping ser ut att backa i början på året för att sedan jämna ut sig efter sommaren när de flesta campingar har rapporterat in siffror. Sett till hela perioden jan-maj är SoL och Camping de boendeformer som visar en negativ utveckling medan samtliga andra uppvisar positiv utveckling under perioden jan till maj 2016. Boendeformen hotell står för 82 % av gästnätterna i Skåne jan till maj 2016 med en ökning på 11,9 % jämfört med förra året.

Skånes boendeformer						
Boende		maj 2016	Förändr %		jan - maj 2016	Förändr %
Stugbyar	↗	10 323	8,9%	↗	33 729	14,6%
Förmedl. stuga/lägenhet	↘	13 009	-2,2%	↘	29 311	-7,6%
Vandrarhem	↘	27 646	-6,5%	↗	89 286	5,0%
Camping	↘	85 576	-32,7%	↘	146 314	-23,6%
Hotell	↗	357 811	5,5%	↗	1 354 905	11,9%
Total	↘	494 365	-4,7%	↗	1 653 545	6,8%

Fig. 4. Antal gästnätter per boendetyper i Skåne

5 Positiv start på året i 9 kommuner

Bland Skånes kommuner började 2016 bra för 9 av de redovisande kommunerna som visar på positiv utveckling de fem första månaderna. Hörby kommun har den högsta procentuella ökningen medan Malmö ökar mest i antal. 11 kommuner backar i antal gästnätter och bortfallet motsvarar 13 kommuner som under de fem månaderna haft så få inrapporterade anläggningar att siffror inte kan särredovisas för kommunerna.

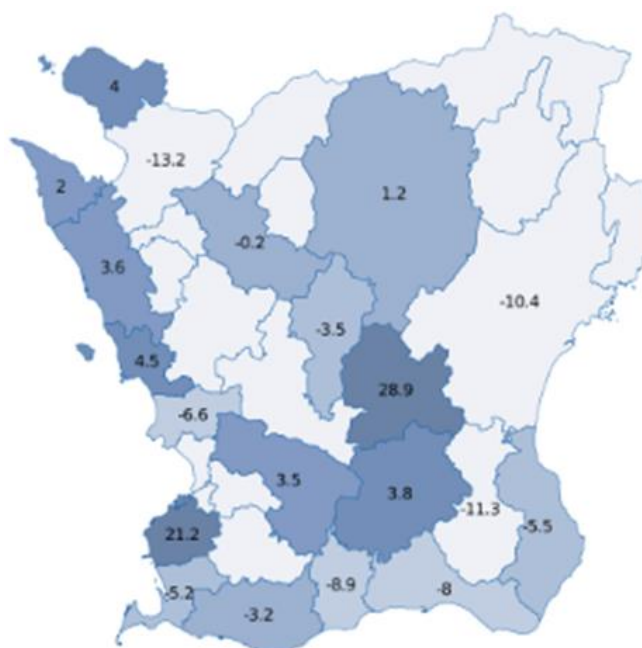


Fig. 5. Utveckling i procent för perioden jan – maj 2016 jämfört med samma period föregående år.

6 Större kapacitet och högre belägningsgrad på Skånes hotell

Den disponibla kapaciteten i Skåne ökade med 3 % under januari till maj 2016 jämfört med samma period 2015. Ökningen beror på stora kapacitetstillskott i bland annat Malmö, Helsingborg och Båstad. Av de Skånska kommuner där det finns tillgängliga hotellsiffror har lika många haft en ökning som en minskning av disponibel kapacitet – åtta vardera. Samtidigt har belägningsgraden i Skåne ökat med två procentenheter, från 61 till 63. Den genomsnittliga logiintäkten per belagt rum har ökat med en procent för Skåne som helhet.

Boendekommun	Disponibla rum totalt 2016	Förändring i %	Total beläggning 2016	Förändring i procentenheter	Logiintäkt per belagt rum SEK 2016	Förändring i %
Skåne	382 225	3%	63%	2	914	1%
Mittskåne	n/a	n/a	n/a	n/a	n/a	n/a
Hässleholm	7 142	-12%	51%	5	909	4%
Kristianstad	19 321	-2%	50%	-2	855	4%
Nordost	26 463	-5%	50%	0	870	4%
Båstad	17 880	42%	50%	-7	1131	-5%
Helsingborg	51 835	16%	71%	-5	898	0%
Höganäs	6 590	7%	41%	-9	1209	9%
Klippan	4 046	-20%	38%	2	960	0%
Landskrona	10 661	-4%	51%	6	1012	-10%
Ängelholm	10 906	1%	46%	-1	904	7%
Nordväst	101 918	13%	59%	-3	959	-1%
Simrishamn	13 182	6%	45%	3	934	-8%
Tomelilla	3 370	-15%	45%	1	939	-8%
Ystad	9 862	-8%	66%	1	1299	7%
Sydost	26 414	-3%	53%	2	1106	-1%
Lund	44 609	-2%	64%	-1	918	-2%
Malmö	142 879	3%	75%	5	862	2%
Sydväst	187 488	1%	72%	3	874	1%
Skurup	2 539	9%	53%	4	1768	-2%
Trelleborg	4 863	-6%	49%	11	948	-2%
Vellinge	7 737	1%	43%	-1	802	-3%
Söderslätt	15 139	0%	47%	4	1034	-1%

Fig. 6. Hotellfakta för Skåne januari - maj 2016. Endast kommuner med tillgängliga siffror visas.

7 Valutautveckling

Det brittiska pundet ökade något i värde mot den svenska kronan i maj 2016 efter en period av stora förändringar inför Brexit-omröstningen. Den ryska rubeln är fortsatt svag mot den svenska kronan och påverkas med allra största sannolikhet av de globalt låga priserna på olja och gas. Den danska kronan, euron och polsk zloty ligger ganska stabilt mot svensk krona medan den norska kronans tapp ser ut att ha mattas av. Den amerikanska dollarn står starkt mot den svenska kronan.

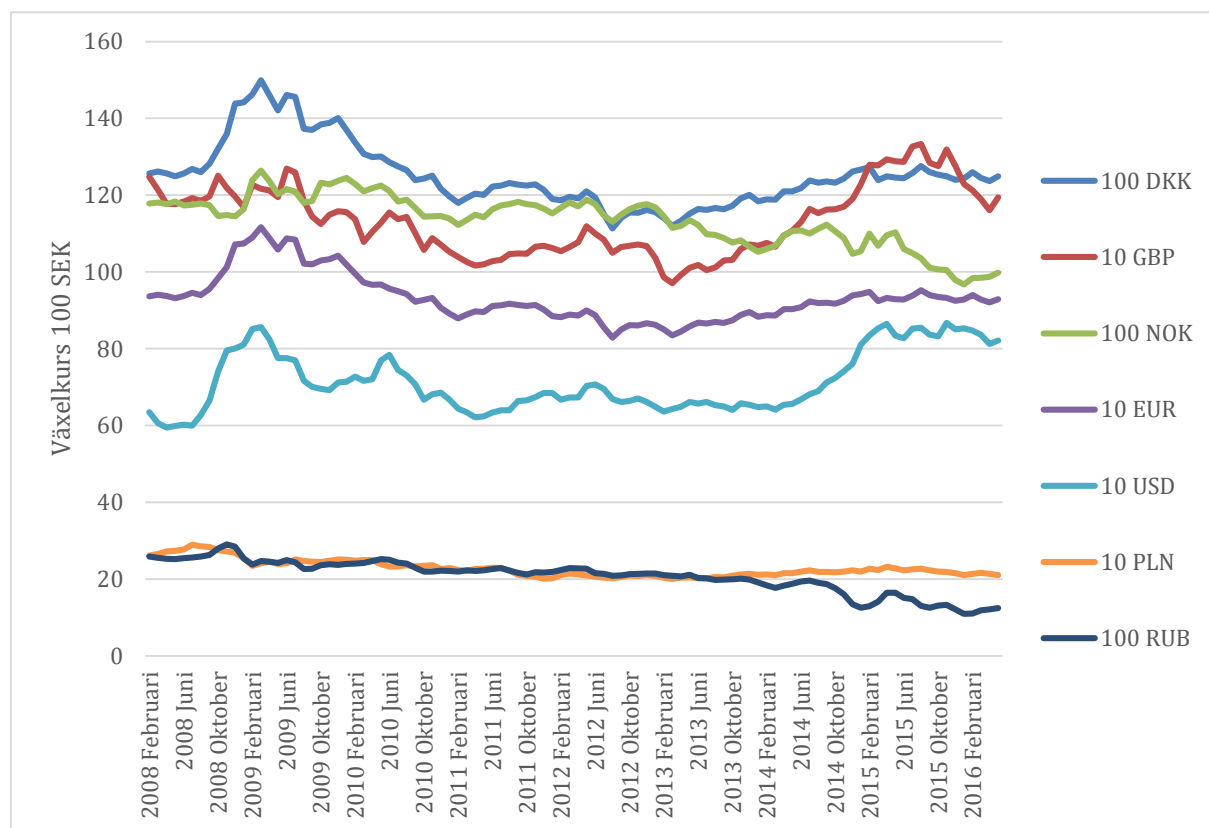


Fig. 7. Valutakurser över tid. Källa: Riksbanken. Y-axeln redovisar priset i svenska kronor och X-axeln period.