



Foto: Ulf Lindgren

# Gästnätter i Skåne

Månadsrapport juni 2016

# Innehåll

<b>1</b>	<b>Sammanfattning .....</b>	<b>3</b>
<b>2</b>	<b>Skåne fortsatt starkast utveckling av storstadsregionerna.....</b>	<b>4</b>
<b>3</b>	<b>Antalet utländska gästnätter fortsätter att öka .....</b>	<b>5</b>
<b>4</b>	<b>Hotell ökar mest .....</b>	<b>5</b>
<b>5</b>	<b>Positiv utveckling första halvåret i 10 av Skånes kommuner .....</b>	<b>6</b>
<b>6</b>	<b>Större kapacitet och högre belägningsgrad på Skånes hotell .....</b>	<b>7</b>
<b>7</b>	<b>Valutautveckling.....</b>	<b>8</b>

# 1 Sammanfattning

---

I den här rapporten redovisas gästnattsutvecklingen på kommersiella anläggningar i Skåne under januari – juni 2016. Med gästnätter avses gästnätter på hotell, stugbyar, vandrarhem, camping och kommersiellt förmedlade privata stugor och lägenheter. Statistiken tas fram månadsvis av SCB på uppdrag av Tillväxtverket och är preliminär, slutgiltiga siffror för varje år publiceras i juni året efter.

Sammanfattningsvis:

- För juni 2016 var antalet gästnätter i Skåne 609 677 st vilket är 3,4 % fler än samma månad 2015.
- Totalt sett under årets första halvår har Skåne haft 2 295 558 gästnätter, en ökning på 7,3 %.
- De utländska gästnätterna i Skåne ökade i juni med hela 12,9 % medan de svenska gästnätterna ökade med endast 0,4 % vilket alltså totalt sett ger en ökning för månaden på 3,4 %.
- Storbritannien har visat bäst utveckling av alla utlandsmarknader under januari till juni 2016 med en ökning av gästnätter med +9 518 st eller +29 % i Skåne.
- För Sverige totalt ökade gästnätterna under perioden januari till juni med 2,1 % jämfört med samma period förra året.
- Gästnätterna har ökat i Stockholms län (+5,4 %) medan Västra Götalands län (-1,0 %) och Dalarnas län (-1,3 %) har backat något under första halvåret.

Tourism In Skåne reserverar sig för eventuella felskrivningar i text och diagram nedan. Ange alltid källa när information från denna rapport återges. *Källa:SCB/Tillväxtverket bearbetat av Tourism in Skåne* förutom under rubrikerna Väder där källa är *SMHI* och Valuta där källa är *Riksbanken*.

*Genomgående i rapporten används följande förkortningar för de olika boendeformerna:*

*H=Hotell, S=Stugby, V=Vandrarhem, C=Camping, SoL=Kommersiellt förmedlade privata stugor och lägenheter.*

*Dessa kombineras också, t.ex. innebär HSVCSoL summan av de ingående boendeformerna.*

*Destinationsindelning:*

*Skåne sydväst består av Burlöv, Kävlinge, Lomma, Lund, Malmö och Staffanstorps*

*Skåne nordväst består av Bjuv, Båstad, Helsingborg, Höganäs, Klippan, Landskrona, Svalöv, Åstorp, Ängelholm och Örkelljunga*

*Skåne nordost består av Bromölla, Hässleholm, Kristianstad, Osby, Perstorp och Östra Göinge*

*Mittskåne består av Eslöv, Hörby och Höör*

*Skåne sydost består av Simrishamn, Sjöbo, Tomelilla och Ystad*

*Söderslätt består av Skurup, Trelleborg, Svedala och Vellinge*

## 2 Skåne fortsatt starkast utveckling av storstadsregionerna

För juni 2016 var antalet gästnätter i Skåne 609 677 st vilket är 3,4 % fler än samma månad 2015. De utländska gästnätterna i Skåne ökade i juni med hela 12,9 % medan de svenska gästnätterna ökade med endast 0,4 % vilket totalt sett ger en ökning för månaden på 3,4 %. Totalt sett hittills i år har Skåne haft 2 295 558 gästnätter, en ökning på 7,3 %.

För Sverige totalt minskade antalet gästnätter i juni jämfört med samma månad förra året och landar på 5 919 240 st vilket är en minskning med -3,4 % mot juni 2015. Under hela året till och med juni har Sverige haft 25 837 150 gästnätter vilket är en ökning med 2,1 %. Av de stora turismregionerna är det förutom Skåne bara Stockholm län (+5,4 %) som har haft en stark utveckling i år, medan vi ser tapp hos Västra Götalands län (-1,0 %) och Dalarnas län (-1,3 %). Göteborgs kommun utvecklas dock betydligt bättre än Västra Götalands län och har hittills i år haft en ökning av antalet gästnätter med 5,6 %.

		jun 2016	förändr %		jan - jun 2016	förändr %
<b>Skåne GN Totalt</b>		<b>609 677</b>	<b>3,4%</b>		<b>2 295 558</b>	<b>7,3%</b>
<b>Skåne utl GN</b>		161 561	12,6%		533 153	10,6%
<b>Skåne sv GN</b>		448 116	0,4%		1 762 405	6,4%

Fig. 1. Antal gästnätter HSVCSol juni 2016

Skånes benchmark					
	Sverige	Skåne	Sthlm län	VG län	Dalarna
jun 2016	5 919 240	609 677	1 280 945	1 038 079	284 970
förändr %	-3,4% 	3,4% 	3,4% 	-7,2% 	-6,5% 
jan - jun 2016	25 837 150	2 295 558	5 960 105	3 714 923	2 812 327
förändr %	2,1% 	7,3% 	5,4% 	-1,0% 	-1,3% 

	Malmö	Lund	Helsingborg	Stockholm	Göteborg
jun 2016	173 706	45 756	73 113	851 821	394 370
förändr %	13,8% 	-0,9% 	8,3% 	4,3% 	0,7% 
jan - jun 2016	829 231	207 995	311 996	4 000 299	1 785 128
förändr %	19,6% 	2,4% 	7,2% 	6,4% 	5,6% 

Fig. 2. Antal gästnätter HSVCSol (nationellt/län) och HSVC (kommuner) juni 2016

### 3 Antalet utländska gästnätter fortsätter att öka

Antalet utländska gästnätter i Skåne perioden januari – juni 2016 var 589 119 st vilket motsvarar 26 % av det totala antalet gästnätter i Skåne och en ökning med 10,6 % mot samma period 2015. Det största antalet utländska gästnätter i perioden jan - juni 2016 kom från Tyskland följt av Danmark och Storbritannien. Jämfört med samma period 2015 ser vi de största ökningarna från Storbritannien (+29,3 %), Norge (+15,4 %) och Kina (41,3 %). Backar gör Danmark (-2,5 %), Nederländerna (-2,5 %) och Ryssland (-12,8 %). Bland de som inte redovisas separat nedan har marknader som Spanien (+83 %), Indien (+42 %) och USA (+34 %) visat på stora ökningarna i gästnätter i Skåne.

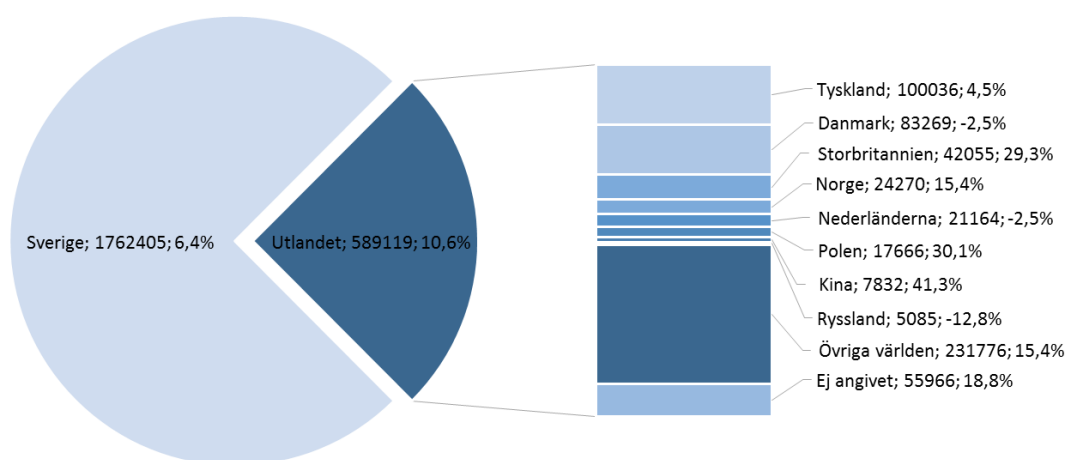
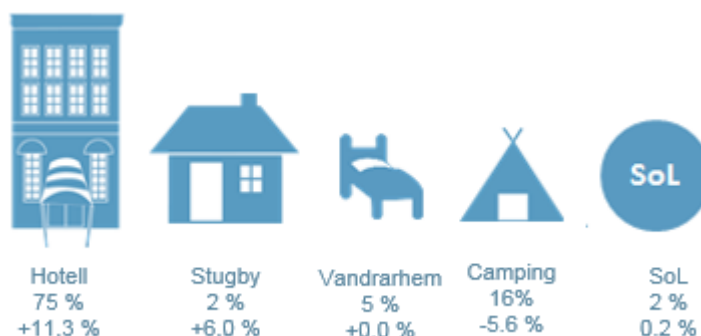


Fig. 3. Antal gästnätter per marknad på HSVCSol i Skåne perioden jan-juni 2016. Den första siffran anger antal gästnätter och procentsiffran anger utveckling jämfört med samma period föregående år.

### 4 Hotell ökar mest

Av de olika boendeformerna har utveckling till och med juni i år varit bäst hos hotell där gästnätterna ökat med +11,3 %. Även stugby utvecklas bra med +6,0 % medan vandrarhem och SoL ligger ganska oförändrat. Camping ser så här långt ut att backa något men detta kan komma att förändras efter sommaren då det vanligen finns ett visst eftersläp i inrapporteringen från campingplatser.

Fig. 4. Gästnätter per boendetyper i Skåne jan-juni 2016. Andel samt utveckling % jämfört med samma period föregående år.



## 5 Positiv utveckling första halvåret i 10 av Skånes kommuner

Bland Skånes kommuner har 10 stycken en positiv gästnattsutveckling under det första halvåret 2016. Malmö har den högsta procentuella ökningen. 10 kommuner backar i antal gästnätter och bortfallet motsvarar 13 kommuner som under de fem månaderna haft så få inrapporterade anläggningar att siffror inte kan särredovisas för kommunerna.

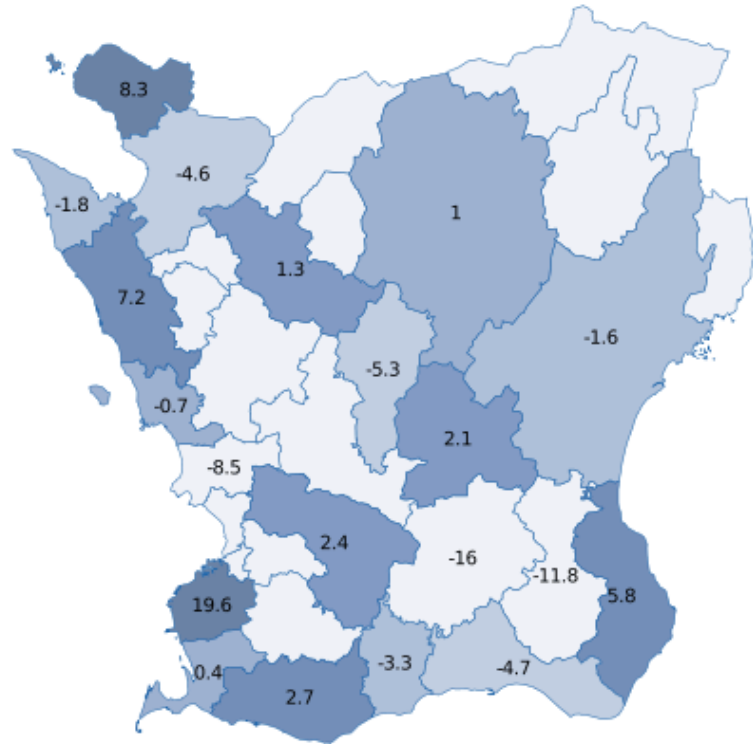


Fig. 5. Utveckling i procent för perioden jan – juni 2016 jämfört med samma period föregående år.

## 6 Större kapacitet och högre belägningsgrad på Skånes hotell

Den disponibla kapaciteten i Skåne ökade med 6 % under januari till juni 2016 jämfört med samma period 2015. Ökningen beror på stora kapacitetstillskott i bland annat Malmö, Helsingborg, Båstad och Landskrona. Malmö lyckas bäst med att fylla upp den tillkomna kapaciteten och ökade belägningsgraden med 1 procentenhet medan belägningsgraden minskat med mellan 6 och 7 procentenheter i Helsingborg, Båstad och Landskrona. Av de Skånska kommuner där det finns tillgängliga hotellsiffror har lika många haft en ökning som en minskning av disponibel kapacitet – åtta vardera. Den genomsnittliga logiintäkten per belagt rum har ökat med 3% för Skåne som helhet.

Boendekommun	Disponibla rum totalt 2016	Förändring i %	Total beläggning 2016	Förändring i procentenheter	RevPAR 2016	Förändring %
<b>Skåne län</b>	<b>2 196 117</b>	<b>6%</b>	<b>54%</b>	<b>1</b>	<b>472</b>	<b>3%</b>
Vellinge	39 068	-9%	37%	2	298	10%
Skurup	7 188	4%	51%	3	910	4%
Tomelilla	17 662	-16%	37%	2	350	7%
Klippan	23 250	-22%	35%	5	318	14%
Båstad	93 813	33%	43%	-7	451	-18%
Malmö	839 002	13%	63%	1	525	6%
Lund	263 258	-1%	56%	3	498	5%
Landskrona	56 414	42%	41%	-6	414	-19%
Helsingborg	300 227	18%	58%	-7	478	-14%
Höganäs	32 941	18%	34%	-3	350	-8%
Ystad	51 027	-11%	69%	6	805	14%
Trelleborg	26 660	-4%	39%	-2	359	-2%
Kristianstad	107 953	2%	44%	-1	365	1%
Simrishamn	62 512	3%	37%	5	335	10%
Ängelholm	61 795	-5%	39%	2	332	15%
Hässleholm	40 404	-7%	41%	5	368	16%

Fig. 6. Hotellfakta för Skåne januari - juni 2016. Endast kommuner med tillgängliga siffror visas.

## 7 Valutautveckling

Efter att ha fallit i värde under våren och turbulensen inför Brexit-omröstningen stabiliserades det brittiska pundet under april-juni. Den ryska rubeln är fortsatt svag mot den svenska kronan och påverkas med allra största sannolikhet av de globalt låga priserna på olja och gas. Den danska kronan, euron och polsk zloty ligger ganska stabilt mot svensk krona medan den norska kronans tapp ser ut att ha mattas av. Den amerikanska dollarn står sedan ett år tillbaka relativt stabil mot den svenska kronan.

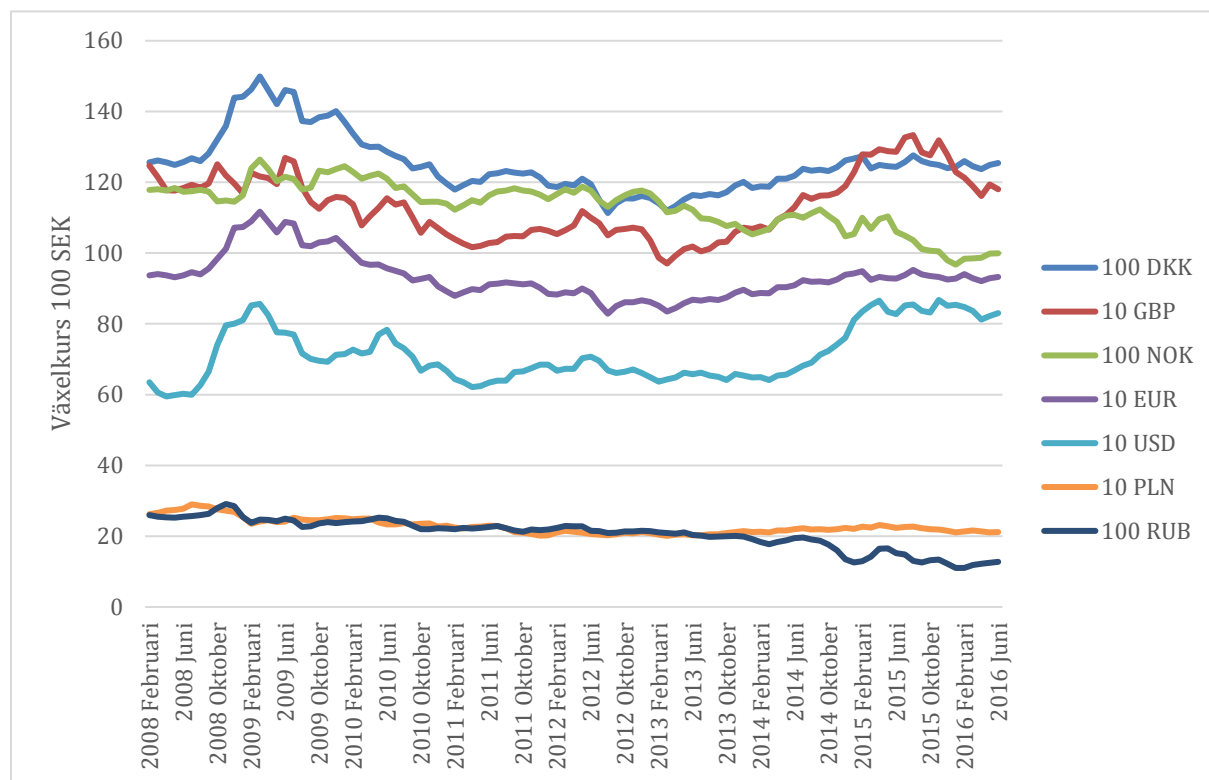


Fig. 7. Valutakurser över tid. Källa: Riksbanken. Y-axeln redovisar priset i svenska kronor och X-axeln period.