



Gästnätter i Skåne

Månadsrapport juli 2016

Innehåll

1	Sammanfattning	3
2	Skåne har bäst utveckling av storstadsregionerna	4
3	Väldigt positiv ökning av de utländska gästnätterna.....	5
4	Hotell ökar mest	5
5	Positiv utveckling i 8 av Skånes kommuner.....	6
6	Större kapacitet och högre belägningsgrad på Skånes hotell	7
7	Valutautveckling.....	8

1 Sammanfattning

I den här rapporten redovisas gästnattsutvecklingen på kommersiella anläggningar i Skåne under januari – juli 2016. Med gästnätter avses gästnätter på hotell, stugbyar, vandrarhem, camping och kommersiellt förmedlade privata stugor och lägenheter. Statistiken tas fram månadsvis av SCB på uppdrag av Tillväxtverket och är preliminär, slutgiltiga siffror för varje år publiceras i juli året efter.

Sammanfattningsvis:

- För juli 2016 var antalet gästnätter i Skåne 1 202 541 st vilket är 0,2 % fler än samma månad 2015. De utländska gästnätterna i Skåne ökade i juli med 10,9 % medan de svenska gästnätterna minskade med 2,6 %.
- Totalt sett under årets första halvår har Skåne haft 3 500 688 gästnätter, en ökning på 4,8 %.
- Storbritannien har visat bäst utveckling av alla utlandsmarknader under januari till juli 2016 med en ökning av gästnätter med +12 939 st, alltså +34 % i Skåne.
- För Sverige totalt ökade gästnätterna under perioden januari till juli med 1,0 % jämfört med samma period förra året.
- Gästnätterna har ökat i Stockholms län (+3,5 %) medan Västra Götalands län (-2,7 %) och Dalarnas län (-0,7 %) har backat något under första halvåret.

Tourism In Skåne reserverar sig för eventuella felskrivningar i text och diagram nedan. Ange alltid källa när information från denna rapport återges. *Källa: SCB/Tillväxtverket bearbetat av Tourism in Skåne* förutom under rubrikerna Väder där källa är SMHI och Valuta där källa är Riksbanken.

Genomgående i rapporten används följande förkortningar för de olika boendeformerna:

H=Hotell, S=Stugby, V=Vandrarhem, C=Camping, SoL=Kommersiellt förmedlade privata stugor och lägenheter.

Dessa kombineras också, t.ex. innebär HSVCSoL summan av de ingående boendeformerna.

Destinationsindelning:

Skåne sydväst består av Burlöv, Kävlinge, Lomma, Lund, Malmö och Staffanstorps

Skåne nordväst består av Bjuv, Båstad, Helsingborg, Höganäs, Klippan, Landskrona, Svalöv, Åstorp, Ängelholm och Örkelljunga

Skåne nordost består av Bromölla, Hässleholm, Kristianstad, Osby, Perstorp och Östra Göinge

Mittskåne består av Eslöv, Hörby och Höör

Skåne sydost består av Simrishamn, Sjöbo, Tomelilla och Ystad

Söderslätt består av Skurup, Trelleborg, Svedala och Vellinge

2 Skåne har bäst utveckling av storstadsregionerna

För juli 2016 var antalet gästnätter i Skåne 1 202 541 st vilket är 0,2 % fler än samma månad 2015. De utländska gästnätterna i Skåne ökade i juli med hela 10,9 % medan de svenska gästnätterna minskat med 2,6 %. Totalt sett hittills i år har Skåne haft 3 500 688 gästnätter, en ökning på 4,8 %.

För Sverige totalt minskade antalet gästnätter i juli jämfört med samma månad förra året och landar på 12 317 781 st vilket är en minskning med -2,3 % mot juli 2015. Under hela året till och med juli har Sverige haft 38 269 525 gästnätter vilket är en ökning med 1,0 %. Av de stora turismregionerna är det förutom Skåne bara Stockholm län (+3,5 %) som har haft en positiv utveckling i år, medan vi ser tapp hos Västra Götalands län (-2,7 %) och Dalarnas län (-0,7 %). Göteborgs kommun utvecklas dock betydligt bättre än Västra Götalands län och har hittills i år haft en ökning av antalet gästnätter med 3,1 även om månaden juli innebar ett tapp på 3,0 % jämfört med juli förra året.

		jul 2016	förändr %		jan - jul 2016	förändr %
Skåne GN Totalt		1 202 541	0,2%		3 500 688	4,8%
Skåne utl GN		276 773	10,9%		808 849	10,5%
Skåne sv GN		925 768	-2,6%		2 691 839	3,2%

Fig. 1. Antal gästnätter HSVCSol juli 2016

	Sverige	Skåne	Sthlm län	VG län	Dalarna
jul 2016	12 317 781	1 202 541	1 631 234	2 200 641	825 586
förändr %	-2,3% 	0,2% 	-2,9% 	-6,6% 	1,3%
jan - jul 2016	38 269 525	3 500 688	7 590 697	5 943 999	3 641 839
förändr %	1,0% 	4,8% 	3,5% 	-2,7% 	-0,7%
	Malmö	Lund	Helsingborg	Stockholm	Göteborg
jul 2016	260 282	56 654	138 292	1 065 929	625 654
förändr %	10,5% 	10,5% 	8,1% 	-1,7% 	-3,0%
jan - jul 2016	1 089 852	264 700	450 618	5 070 162	2 409 519
förändr %	17,3% 	4,1% 	7,6% 	4,6% 	3,1%

Fig. 2. Antal gästnätter HSVCSol (nationellt/län) och HSVC (kommuner) juli 2016

3 Väldigt positiv ökning av de utländska gästnätterna

Antalet utländska gästnätter i Skåne perioden januari – juli 2016 var 808 849 st vilket motsvarar 23 % av det totala antalet gästnätter i Skåne och en ökning med 10,5 % mot samma period 2015. Det största antalet utländska gästnätter i perioden jan - juli 2016 kom från Tyskland följt av Danmark och Storbritannien. Jämfört med samma period 2015 ser vi de största procentuella ökningarna från Storbritannien (+31,9 %), Polen (+23,3 %) och Kina (+51,5 %). Backar gör Danmark (-3,8 %), Nederländerna (-8,3 %) och Ryssland (-10,4 %). Bland de som inte redovisas separat nedan har större marknader som Spanien (+70,3 %), Indien (+40,7 %) och Belgien (+40,3 %) visat på stora ökningar i gästnätter i Skåne.

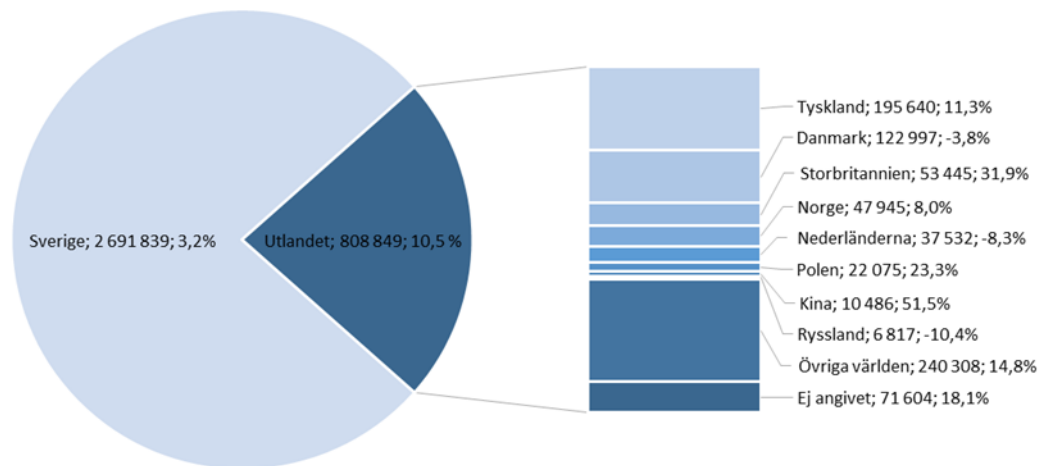


Fig. 3. Antal gästnätter per marknad på HSVCSol i Skåne perioden jan-juli 2016. Den första siffran anger antal gästnätter och procentsiffran anger utveckling jämfört med samma period föregående år.

4 Hotell ökar mest

Av de olika boendeformerna har utveckling till och med juli i år varit bäst i boendeformen hotell där gästnätterna ökat med +10,7 %. Även SoL utvecklas positivt med +5,3 % och stugby med +2,7 %. Vandrarhem backar dock med -7,0 % sedan samma period förra året. Camping ser så här långt ut att backa men detta kan komma att förändras efter sommaren då det vanligen finns ett visst eftersläp i inrapporteringen från campingplatser.

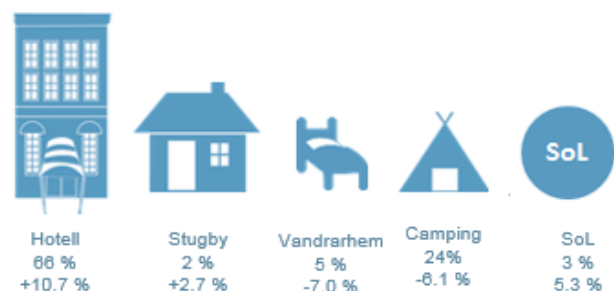
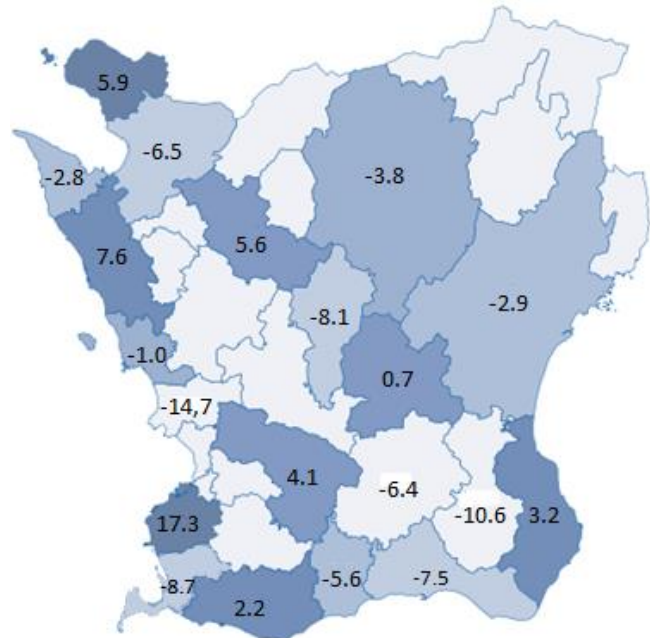


Fig. 4. Gästnätter per boendetyper i Skåne jan-juli 2016. Andel samt utveckling % jämfört med samma period föregående år.

5 Positiv utveckling i 8 av Skånes kommuner

Bland Skånes kommuner har 8 stycken en positiv gästnattsutveckling under det första halvåret 2016. Malmö har den högsta procentuella ökningen med 17,3 %. 13 kommuner backar i antal gästnätter och bortfallet motsvarar 12 kommuner som under de fem månaderna haft så få inrapporterande anläggningar att siffror inte kan särredovisas för kommunerna.

Fig. 5. Utveckling i procent för perioden jan – juli 2016 jämfört med samma period föregående år



6 Större kapacitet och högre belägningsgrad på Skånes hotell

Den disponibla kapaciteten i Skåne ökade med 5 % under januari till juli 2016 jämfört med samma period 2015. Ökningen beror på stora kapacitetstillskott i bland annat Malmö, Höganäs, Helsingborg, Båstad och Landskrona. Malmö lyckas bäst med att fylla den tillkomna kapaciteten och ökade belägningsgraden med 2 procentenheter medan belägningsgraden minskat med mellan 3 och 7 procentenheter i Helsingborg, Höganäs, Båstad och Landskrona. Av de skånska kommuner där det finns tillgängliga hotellsiffror har lika många haft en ökning som en minskning av disponibel kapacitet – åtta vardera medan kapaciteten är oförändrad i Lund. Den genomsnittliga logiintäkten per belagt rum har ökat med 5 % för Skåne som helhet.

Boendekommun	Disponibla rum totalt 2016	Förändring i %	Total beläggning 2016	Förändring i procentenheter	RevPAR 2016	Förändring %
Skåne län	2 585 189	5%	57%	1	499	5%
Vellinge	47 394	-7%	42%	2	357	11%
Skurup	9 730	3%	61%	3	1 151	16%
Höör	5 192	-89%	35%	13	275	53%
Tomelilla	21 424	-15%	44%	3	457	11%
Klippan	23 250	-31%	35%	4	318	9%
Båstad	113 193	28%	48%	-5	547	-13%
Malmö	980 623	12%	66%	2	533	8%
Lund	309 030	0%	57%	3	489	7%
Landskrona	67 519	32%	44%	-3	439	-10%
Helsingborg	352 500	17%	62%	-7	520	-11%
Höganäs	39 746	17%	41%	-3	438	-3%
Ystad	61 136	-10%	72%	5	875	14%
Trelleborg	30 110	-9%	45%	-1	422	2%
Kristianstad	127 780	1%	48%	-1	410	4%
Simrishamn	76 171	2%	45%	4	444	10%
Ängelholm	70 284	-8%	44%	3	374	13%
Hässleholm	47 632	-7%	42%	5	373	16%

Fig. 6. Hotellfakta för Skåne januari - juli 2016. Endast kommuner med tillgängliga siffror visas.

7 Valutautveckling

Efter att ha fallit i värde under våren och turbulensen inför Brexit-omröstningen stabiliserades det brittiska pundet under april-juli. Den ryska rubeln är fortsatt svag mot den svenska kronan och påverkas med allra största sannolikhet av de globalt låga priserna på olja och gas. Den danska kronan, den amerikanska dollarn, euron och polsk zloty ligger ganska stabilt mot svensk krona medan den norska kronans tapp ser ut att ha mattas av.

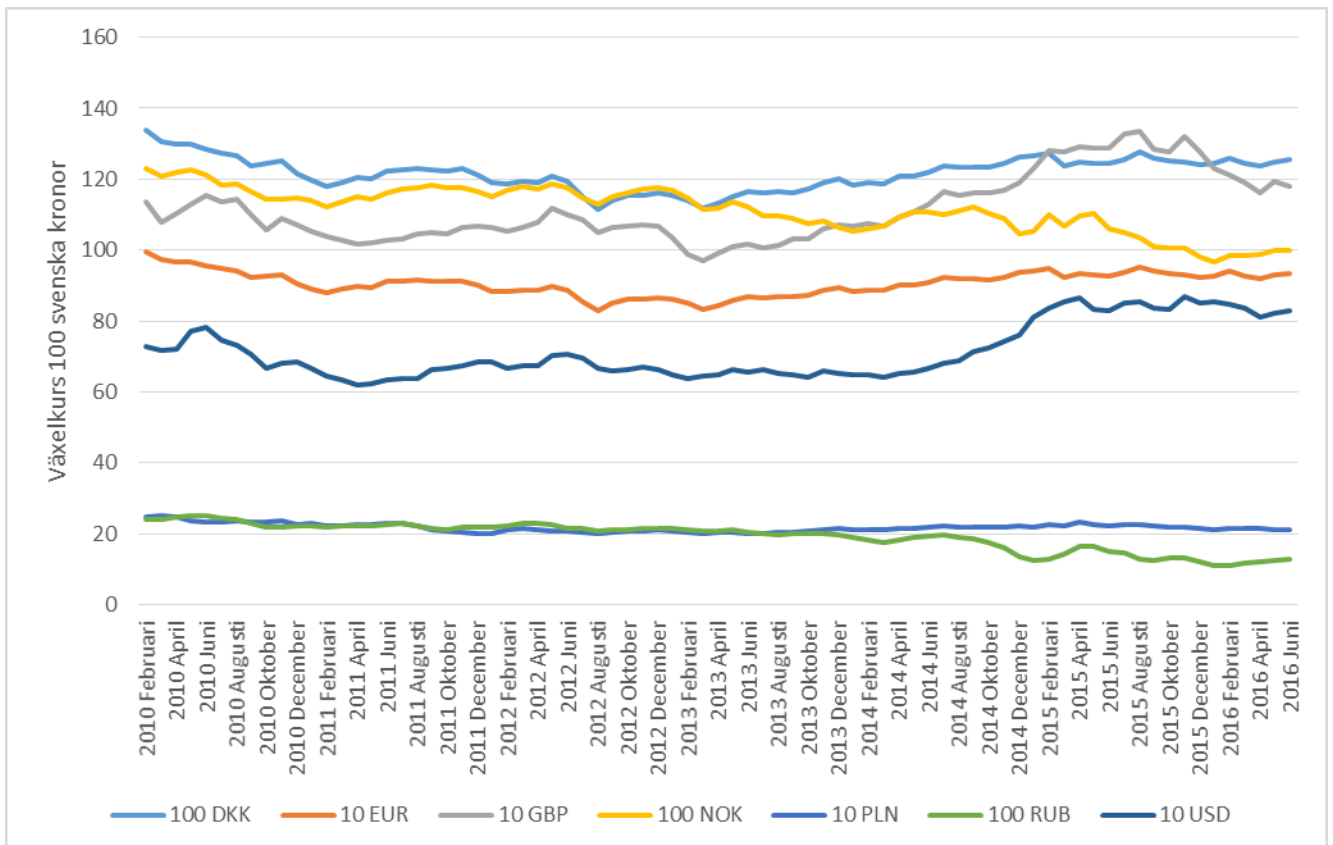


Fig. 7. Valutakurser över tid. Källa: Riksbanken. Y-axeln redovisar priset i svenska kronor och X-axeln period.