



Gästnätter i Skåne

Månadsrapport augusti 2016

Innehåll

1	Sammanfattning	3
2	Skåne har bäst utveckling av storstadsregionerna.....	4
3	De utländska gästnätterna ökar mer än de svenska	5
4	Hotell ökar mest	5
5	Positiv utveckling i 8 av Skånes kommuner	6
6	Större kapacitet och högre belägningsgrad på Skånes hotell	7
7	Valutautveckling	8

1 Sammanfattning

I den här rapporten redovisas gästnattsutvecklingen på kommersiella anläggningar i Skåne under januari – augusti 2016. Med gästnätter avses gästnätter på hotell, stugbyar, vandrarhem, camping och kommersiellt förmedlade privata stugor och lägenheter. Statistiken tas fram månadsvis av SCB på uppdrag av Tillväxtverket och är preliminär, slutgiltiga siffror för varje år publiceras i april året efter.

Sammanfattningsvis:

- För augusti 2016 var antalet gästnätter i Skåne 869 046 st vilket är 2,5 % fler än motsvarande månad 2015. De utländska gästnätterna i Skåne ökade i augusti med 1,5 % och de svenska gästnätterna ökade med 2,9 %.
- Totalt sett under årets första åtta månader har Skåne haft 4 397 533 gästnätter, en ökning på 5,0 %.
- Tyskland (+15 047 st eller + 5,2 %) och Storbritannien (+12 847 st eller +25,4 %) har visat bäst utveckling av alla utlandsmarknader under januari till augusti 2016 i Skåne.
- För Sverige totalt ökade gästnätterna under perioden januari till augusti med 1,7 % jämfört med motsvarande period förra året.
- Gästnätterna har ökat i Stockholms län (+3,2 %) och Dalarnas län (+1,4 %) medan Västra Götalands län (-1,3 %) har backat något i år januari till augusti.

Tourism In Skåne reserverar sig för eventuella felskrivningar i text och diagram nedan. Ange alltid källa när information från denna rapport återges. *Källa:SCB/Tillväxtverket bearbetat av Tourism in Skåne* förutom under rubrikerna Väder där källa är *SMHI* och Valuta där källa är *Riksbanken*.

Genomgående i rapporten används följande förkortningar för de olika boendeformerna:

H=Hotell, S=Stugby, V=Vandrarhem, C=Camping, SoL=Kommersiellt förmedlade privata stugor och lägenheter. Dessa kombineras också, t.ex. innebär HSVCSOL summan av de ingående boendeformerna.

Destinationsindelning:

Skåne sydväst består av Burlöv, Kävlinge, Lomma, Lund, Malmö och Staffanstorps

Skåne nordväst består av Bjuv, Båstad, Helsingborg, Höganäs, Klippan, Landskrona, Svalöv, Åstorp, Ängelholm och Örkelljunga

Skåne nordost består av Bromölla, Hässleholm, Kristianstad, Osby, Perstorp och Östra Göinge

Mittskåne består av Eslöv, Hörby och Höör

Skåne sydost består av Simrishamn, Sjöbo, Tomelilla och Ystad

Söderslätt består av Skurup, Trelleborg, Svedala och Vellinge

2 Skåne har bäst utveckling av storstadsregionerna

För augusti 2016 var antalet gästnätter i Skåne 869 046 st vilket är 2,5 % fler än motsvarande månad 2015. De utländska gästnätterna i Skåne ökade i augusti med 1,5 % medan de svenska gästnätterna ökade med 2,9 %. Totalt sett hittills i år har Skåne haft 4 397 533 gästnätter, en ökning på 5,0 %.

Skåne at a glance XL						
		aug 2016	förändr %		jan - aug 2016	förändr %
Skåne GN Totalt		869 046	2,5%		4 397 533	5,0%
Skåne utl GN		249 984	1,5%		1 065 543	8,9%
Skåne sv GN		619 062	2,9%		3 331 990	3,8%

Fig. 1. Antal gästnätter HSVCSol augusti 2016

För Sverige totalt var antalet gästnätter i princip oförändrat i augusti jämfört med motsvarande månad förra året och landade på 8 341 027 st. Under hela året till och med augusti har Sverige haft 47 039 138 gästnätter vilket är en ökning med 1,7 % jämfört med 2015. Stockholms län (+3,2 %), Dalarna (+1,4 %) och Skåne (+5,0 %) har alla ökat antal gästnätter hittills i år jämfört med motsvarande period förra året medan Västra Götalands län backat med -1,3 %.

Lund (+4,5 %), Malmö (+17,2 %) och Helsingborg (+7,8 %) har alla haft en positiv utveckling av gästnätter hittills i år. Det har även Stockholm (+4,6 %) och Göteborg (+3,7 %) men Malmös tillväxttakt av gästnätter är betydligt mer framstående hittills i år.

Skånes benchmark XL					
	Sverige	Skåne	Sthlm län	VG län	Dalarna
aug 2016	8 341 027	869 046	1 550 381	1 463 786	468 874
förändr %	0,0%	2,5%	2,5%	-0,0%	2,0%
jan - aug 2016	47 039 138	4 397 533	9 129 308	7 476 985	4 183 223
förändr %	1,7%	5,0%	3,2%	-1,3%	1,4%
	Malmö	Lund	Helsingborg	Stockholm	Göteborg
aug 2016	224 153	52 127	95 315	1 015 596	460 673
förändr %	13,9%	7,2%	9,3%	4,4%	6,0%
jan - aug 2016	1 318 801	316 671	545 762	6 084 969	2 874 206
förändr %	17,2%	4,5%	7,8%	4,6%	3,7%

Fig. 2. Antal gästnätter HSVCSol (nationellt/län) och HSVCSol (kommuner) augusti 2016

3 De utländska gästnätterna ökar mer än de svenska

Antalet utländska gästnätter i Skåne perioden januari – augusti 2016 var 1 065 543 st vilket motsvarar 24 % av det totala antalet gästnätter i Skåne och en ökning med 8,9 % mot motsvarande period 2015. Det största antalet utländska gästnätter i perioden jan - augusti 2016 kom från Tyskland följt av Danmark och Storbritannien. Jämfört med motsvarande period 2015 ser vi de största procentuella ökningarna från Storbritannien (+25,4 %), Polen (+21,0 %) och Kina (+46,4 %). Av Skånes primärmarknader backar endast Danmark (-5,1 %) och Ryssland (-9,2 %). Bland de som inte redovisas separat nedan har större marknader som Spanien (+62,1 %), Indien (+38,4 %) och Belgien (+31,5 %) visat på stora ökningar i gästnätter i Skåne (Notis: Urvalet baseras på att marknaderna överstiger 10 000 gästnätter i Skåne samt visar på ökning med mer än 25 %).

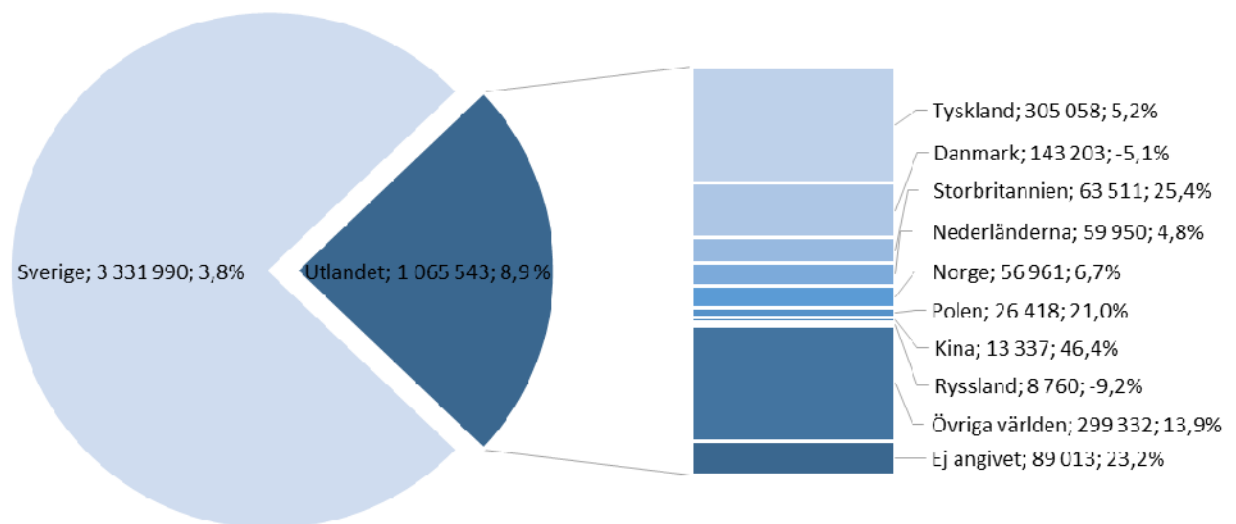


Fig. 3. Antal gästnätter per marknad på HSVCSol i Skåne perioden jan-aug 2016. Den första siffran anger antal gästnätter och procentsiffran anger utveckling jämfört med motsvarande period föregående år.

4 Hotell ökar mest

Av de olika boendeformerna har utveckling till och med augusti i år varit bäst i boendeformen hotell där gästnätterna ökat med +11,3 % i Skåne. Även stugbyar utvecklas någorlunda positivt med +0,2 %. Vandrarhem backar dock med -5,0 % och Sol med smärre -0,3 % sedan motsvarande period förra året. Camping ser så här långt ut att backa med -4,6 % där det är de svenska gästnätterna som minskat (-7 %) medan de utländska ökat (+7 %).



Fig. 4. Gästnätter per boendetyper i Skåne jan-aug 2016. Andel samt utveckling % jämfört med motsvarande period föregående år.

5 Positiv utveckling i 8 av Skånes kommuner

Bland Skånes kommuner har 8 stycken en positiv gästnattsutveckling under januari - augusti 2016. Malmö har den högsta procentuella ökningen (+17,2 %) följt av Helsingborg (+7,6 %) och Klippan (+7,2 %). 12 kommuner backar i antal gästnätter och bortfallet motsvarar 13 kommuner som under de åtta månaderna haft så få inrapporterande anläggningar att siffror inte kan särredovisas för kommunerna.

Sydväst (+13,2 %) är den destination som upplever starkast tillväxt av gästnätter följt av Nordväst (+4,2 %) och Mittskåne (+0,2 %) under årets första åtta månader. Nordost (-4,4 %), Söderslätt (-3,1 %) och Sydost (-2,3 %) minskar något under perioden januari – augusti.

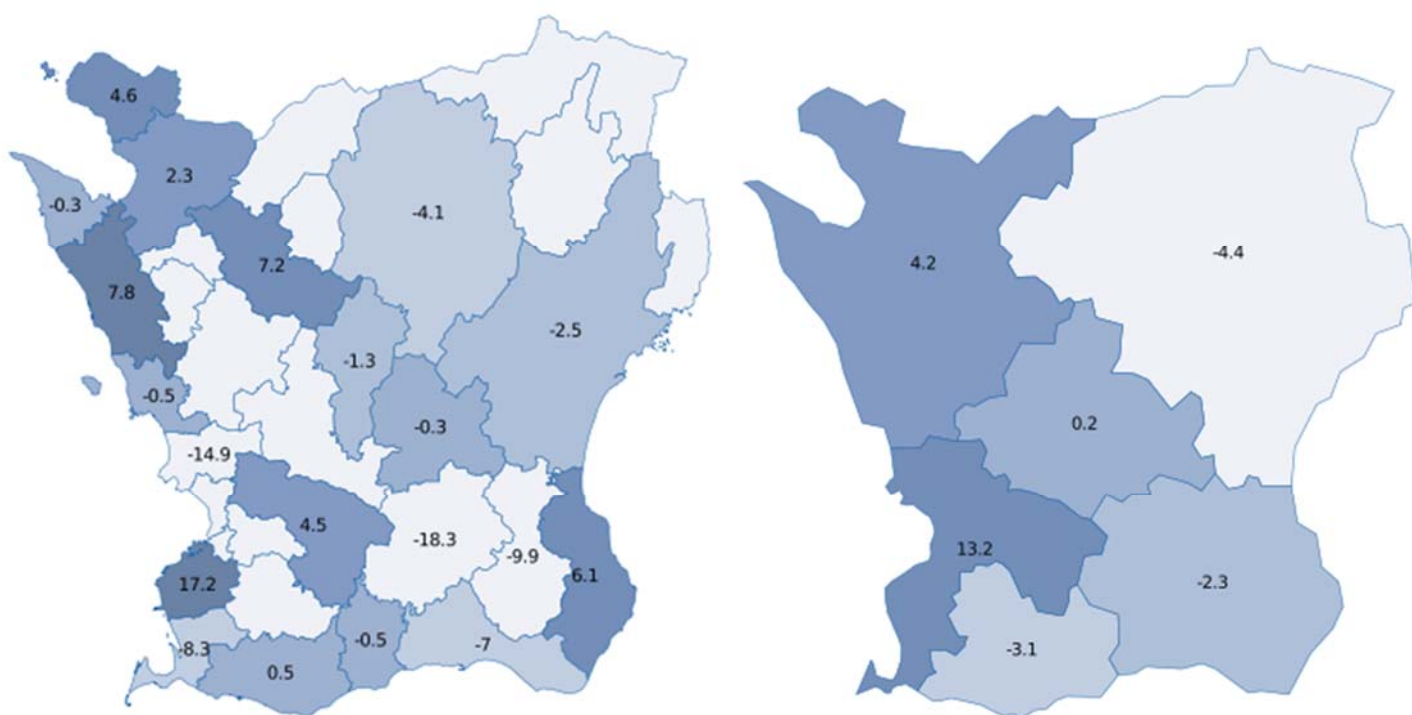


Fig. 5 och 6. Utveckling i procent för perioden jan – aug 2016 jämfört med motsvarande period föregående år

6 Större kapacitet och högre belägningsgrad på Skånes hotell

Den disponibla kapaciteten i Skåne ökade med 5 % under januari till augusti 2016 jämfört med motsvarande period 2015. Ökningen beror på stora kapacitetstillskott i bland annat Malmö, Höganäs, Helsingborg, Båstad och Landskrona. Malmö lyckades bäst med att fylla den tillkomna kapaciteten och ökade belägningsgraden med 3 procentenheter medan belägningsgraden minskade med mellan 3 och 7 procentenheter i Helsingborg, Höganäs, Båstad och Landskrona. Av de skånska kommuner där det finns tillgängliga hotellsiffror hade sju kommuner haft ökat antal disponibla rum medan det i åtta kommuner minskade. Antal disponibla rum var oförändrade i Lund och Kristianstad. Den genomsnittliga logiintäkten per belagt rum ökade med 3 % för Skåne som helhet.

	Disponibla rum totalt 2016	Förändring i %	Total beläggning 2016	Förändring i procentenheter	Logiintäkt per belagt rum SEK 2016	Förändring i %
Skåne totalt	2 927 036	5%	59%	2	873	3%
Höör	10 898	-79%	35%	12	750	-9%
Mittskåne	10 898	-79%	35%	12	750	-9%
Hässleholm	54 782	-8%	43%	6	892	2%
Kristianstad	147 376	0%	50%	0	855	7%
Nordost	202 158	-2%	48%	2	864	6%
Båstad	131 688	24%	50%	-4	1147	-3%
Helsingborg	404 282	17%	64%	-6	849	-1%
Höganäs	46 572	16%	44%	-2	1077	3%
Klippan	26 836	-31%	37%	6	911	-1%
Landskrona	78 715	26%	47%	-3	1005	-2%
Ängelholm	80 915	-7%	46%	3	855	6%
Nordväst	769 008	13%	56%	-3	921	0%
Simrishamn	89 251	2%	49%	6	1007	0%
Tomelilla	24 843	-15%	47%	4	1045	2%
Ystad	71 218	-10%	74%	6	1238	6%
Sydost	185 312	-5%	58%	5	1124	3%
Lund	354 852	0%	58%	3	844	0%
Malmö	1 125 868	11%	68%	3	807	5%
Sydväst	1 480 720	8%	66%	3	815	4%
Skurup	12 309	3%	64%	5	1857	13%
Trelleborg	34 650	-10%	48%	0	945	5%
Vellinge	55 127	-6%	44%	2	858	5%
Söderslätt	102 086	-6%	48%	2	1049	9%

Fig. 7. Hotellfakta för Skåne januari - aug 2016. Endast kommuner med tillgängliga siffror visas.

7 Valutautveckling

Man kan se en tydlig försvagning av de brittiska pundet gentemot den svenska kronan, vilket med största sannolikhet påverkats av Storbritanniens beslut att lämna EU. Den ryska rubeln är fortsatt svag och påverkas negativt av de globalt låga priserna på olja och gas. Den danska kronan, den amerikanska dollarn, euron och den polska zlotyn ligger relativt stabilt mot svensk krona sedan en tid tillbaka medan den norska kronan ser ut att återhämta sig från en tids tillbakagång.

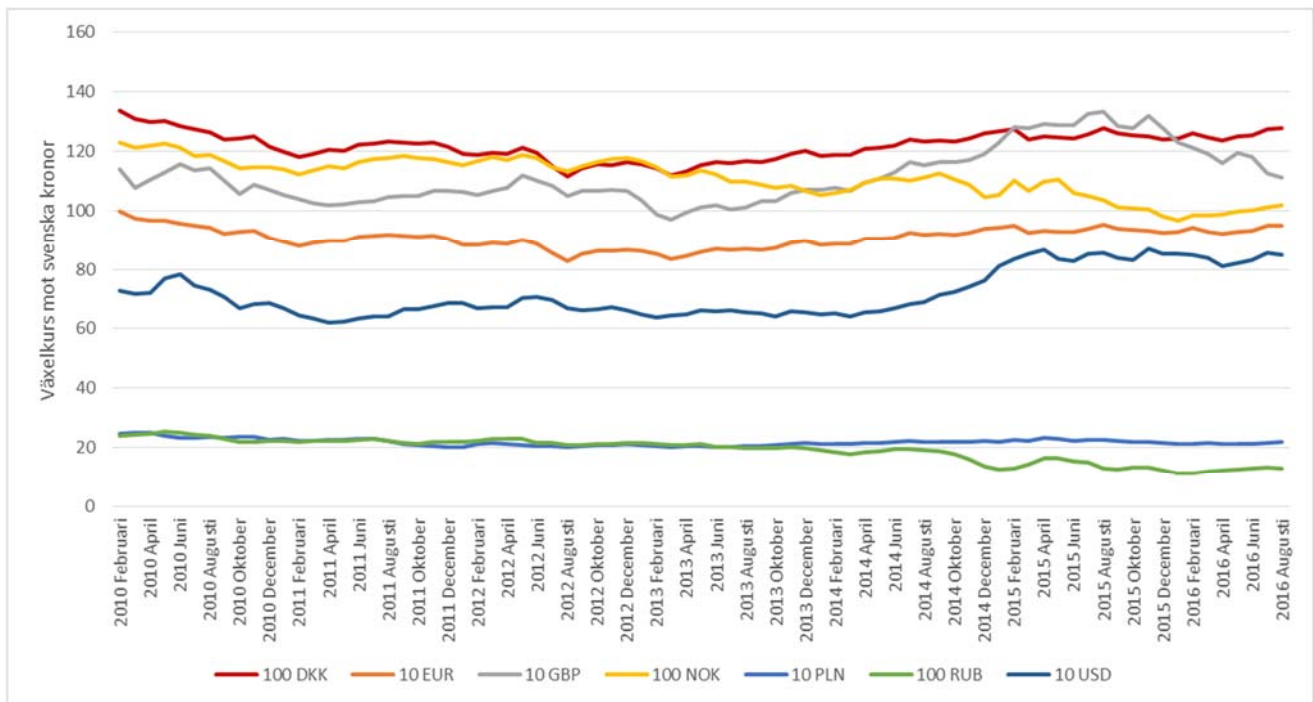


Fig. 8. Valutakurser över tid. Källa: Riksbanken. Y-axeln redovisar priset i svenska kronor och X-axeln period.