



Gästnätter i Skåne

Rapport januari-oktober 2016

Innehåll

1	Sammanfattning	3
2	Skåne utvecklas bättre än riksnittet	4
3	De utländska gästnätterna ökar mer än de svenska	5
4	Hotell ökar mest	5
5	Positiv utveckling i 16 Skånska kommuner	6
6	Större kapacitet och högre belägningsgrad på Skånes hotell	7
7	Valutautveckling	8

1 Sammanfattning

I den här rapporten redovisas gästnattsutvecklingen på kommersiella anläggningar i Skåne under januari – oktober 2016. Med gästnätter avses gästnätter på hotell, stugbyar, vandrarhem, camping och kommersiellt förmedlade privata stugor och lägenheter. Statistiken tas fram månadsvis av SCB på uppdrag av Tillväxtverket och är preliminär, slutgiltiga siffror för varje år publiceras i april året efter.

Sammanfattningsvis:

- För oktober 2016 var antalet gästnätter i Skåne 388 527 st vilket är 3,7 % fler än motsvarande månad 2015. De utländska gästnätterna i Skåne ökade i oktober med 12,2 % och de svenska gästnätterna ökade med 1,2 %.
- Totalt sett under årets första tio månader har Skåne haft 5 307 420 gästnätter, en ökning motsvarande 6,7 %.
- Tyskland (+13 397 st eller +4,3 %), Storbritannien (+14 169 st eller +21,9 %) och Kina (+6 608 eller +53,6 %) har visat bäst utveckling av alla utlandsmarknader under januari till oktober 2016 i Skåne jämfört med samma period 2015, medan Danmark (-5 924 eller -3,2 %) och Ryssland (-731 eller -6,5 %) minskat.
- För Sverige totalt ökade gästnätterna under perioden januari till oktober med 3,3 % jämfört med motsvarande period förra året.
- Gästnätterna har även ökat i Stockholms län (+3,4 %), Dalarnas län (+3,3 %) och Västra Götalands län (+0,9 %) under januari till oktober.
- I Danmark har gästnätterna ökat med 5,1 % under årets första månader, +3,9 % i Region Huvudstaden och +5,1 % i Region Själland.

Tourism In Skåne reserverar sig för eventuella felskrivningar i text och diagram nedan. Ange alltid källa när information från denna rapport återges. *Källa: SCB/Tillväxtverket bearbetat av Tourism in Skåne* förutom under rubrikerna Väder där källa är SMHI och Valuta där källa är Riksbanken.

Genomgående i rapporten används följande förkortningar för de olika boendeformerna:

H=Hotell, S=Stugby, V=Vandrarhem, C=Camping, SoL=Kommersiellt förmedlade privata stugor och lägenheter. Dessa kombineras också, t.ex. innebär HSVCSoL summan av de ingående boendeformerna.

Destinationsindelning:

Skåne sydväst består av Burlöv, Kävlinge, Lomma, Lund, Malmö och Staffanstorps

Skåne nordväst består av Bjuv, Båstad, Helsingborg, Höganäs, Klippan, Landskrona, Svalöv, Åstorp, Ängelholm och Örkelljunga

Skåne nordost består av Bromölla, Hässleholm, Kristianstad, Osby, Perstorp och Östra Göinge

Mittskåne består av Eslöv, Hörby och Höör

Skåne sydost består av Simrishamn, Sjöbo, Tomelilla och Ystad

Söderslätt består av Skurup, Trelleborg, Svedala och Vellinge

2 Skåne utvecklas bättre än rikssnittet

För oktober 2016 var antalet gästnätter i Skåne 388 527 st vilket är 3,7 % fler än oktober 2015. De utländska gästnätterna i Skåne ökade i oktober med hela 12,2 % medan de svenska gästnätterna ökade med 1,2 %. Totalt sett hittills i år har Skåne haft 5 307 420 gästnätter, en ökning på 6,7 %.

Skåne län at a glance XL						
		okt 2016	förändr %		jan - okt 2016	förändr %
Skåne län GN Totalt		388 527	3,7%		5 307 420	6,7%
Skåne län utl GN		97 355	12,2%		1 278 359	9,7%
Skåne län sv GN		291 172	1,2%		4 029 061	5,7%

Fig. 1. Antal gästnätter HSVCSol

För Sverige totalt var antalet gästnätter 2,2 % fler i oktober 2016 jämfört med samma månad förra året och landade på 3 705 563 st. Under hela året till och med oktober har Sverige haft 55 684 969 gästnätter vilket är en ökning med 3,3 % jämfört med 2015. Stockholms län (+3,4 %), Dalarnas län (+3,3 %) och Västra Götalands län (+0,9 %) har också ökat antal gästnätter hittills i år.

Kommunerna Malmö (+15,5 %), Helsingborg (+6,9 %) och Lund (+5,2 %) har alla haft en positiv utveckling av gästnätter hittills i år. Det har även Stockholm (+4,5 %) och Göteborg (+5,4 %). På andra sidan Öresund har gästnätterna i Danmark ökat med 5,1 % under årets första månader, 3,9 % i Region Huvudstaden och 5,1 % i Region Själland.

Skånes benchmark XL						
	Sverige	Skåne	Sthlm län	VG län	Dalarna	
okt 2016	3 705 563	388 527	1 163 070	584 081	151 139	
förändr %	2,2%	3,7%	5,3%	-1,7%	-2,1%	
jan - okt 2016	55 684 969	5 307 420	11 547 777	8 882 746	4 598 466	
förändr %	3,3%	6,7%	3,4%	0,9%	3,3%	
	Malmö	Lund	Helsingborg	Sockholm	Göteborg	
okt 2016	160 213	46 218	54 595	795 705	335 827	
förändr %	4,8%	5,9%	-2,5%	4,7%	-0,6%	
jan - okt 2016	1 646 681	409 643	670 957	7 718 823	3 603 762	
förändr %	15,5%	5,2%	6,9%	4,5%	5,4%	

Fig. 2. Antal gästnätter HSVCSol (nationellt/län) och HSVC (kommuner)

3 De utländska gästnätterna ökar mer än de svenska

Antalet utländska gästnätter i Skåne perioden januari – oktober 2016 var 1 278 359 st vilket motsvarar 24 % av det totala antalet gästnätter i Skåne och en ökning med 9,7 % mot motsvarande period 2015. Det största antalet utländska gästnätter under perioden jan - okt 2016 kom från Tyskland följt av Danmark och Storbritannien. Jämfört med motsvarande period 2015 ser vi de största procentuella ökningarna från Storbritannien (+21,9 %), Polen (+14,1 %) och Kina (+53,6 %). Av Skånes primärmarknader backar endast Danmark (-3,2 %) och Ryssland (-6,5 %).

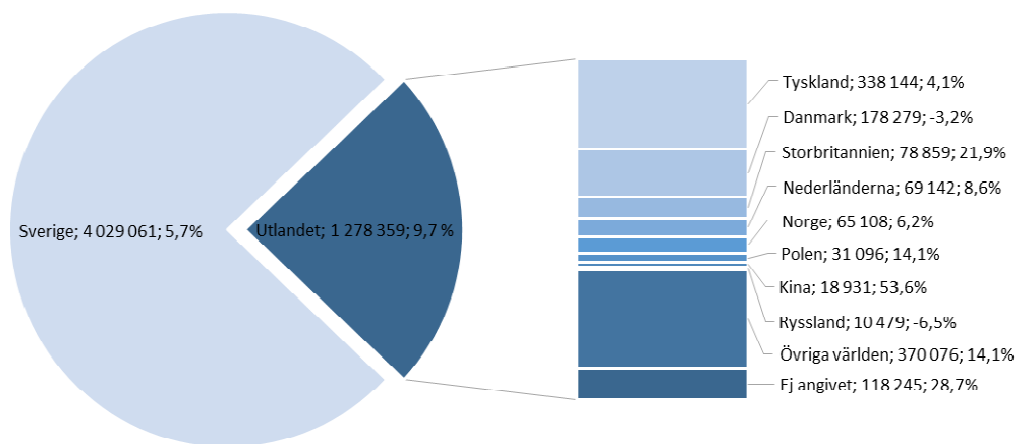


Fig. 3. Antal gästnätter per marknad på HSVCSOL i Skåne. Den första siffran anger antal gästnätter och procentsiffran anger utveckling jämfört med motsvarande period föregående år.

4 Hotell ökar mest

Av de olika boendeformerna har utvecklingen till och med oktober i år varit bäst i boendeformen hotell där gästnätterna ökat med +10,8 % i Skåne. Även stugbyar (+7,0 %) och SoL (+1,2 %) utvecklas positivt medan camping är kvar på samma nivå. Den enda boendeformen som minskar är vandrarhem (-6,5 %).

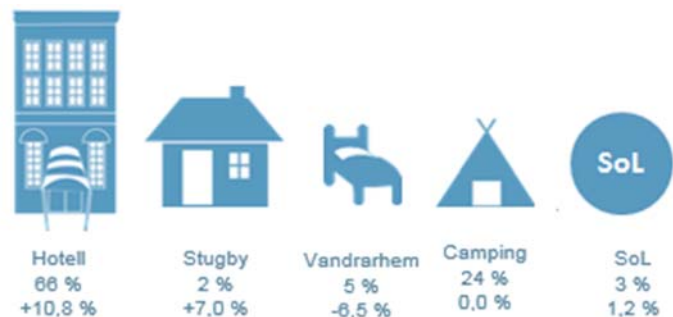


Fig. 4. Gästnätter per boendetyper i Skåne jan-aug 2016. Andel samt utveckling % jämfört med motsvarande period föregående år.

5 Positiv utveckling i 16 Skånska kommuner

Bland Skånes kommuner har 16 en positiv gästnattsutveckling under januari - oktober 2016. Sjöbo har den högsta procentuella ökningen (+17,6%), följt av Malmö (+15,5 %), Simrishamn (+13,7 %) och Skurup (+10,5 %). 4 kommuner backar i antal gästnätter och bortfallet motsvarar 13 kommuner som under årets 10 månader haft så få inrapporterande anläggningar att siffror inte kan särredovisas för kommunerna.

Sydväst (+12,3 %) är den destination som upplever starkast tillväxt av gästnätter följt av Nordväst (+5,6 %), Sydost (+4,0 %) och Mittskåne (+1,4 %) under årets första tio månader. Nordost (-0,4 %) och Söderslätt (-2,5 %) minskar något under perioden januari – oktober.

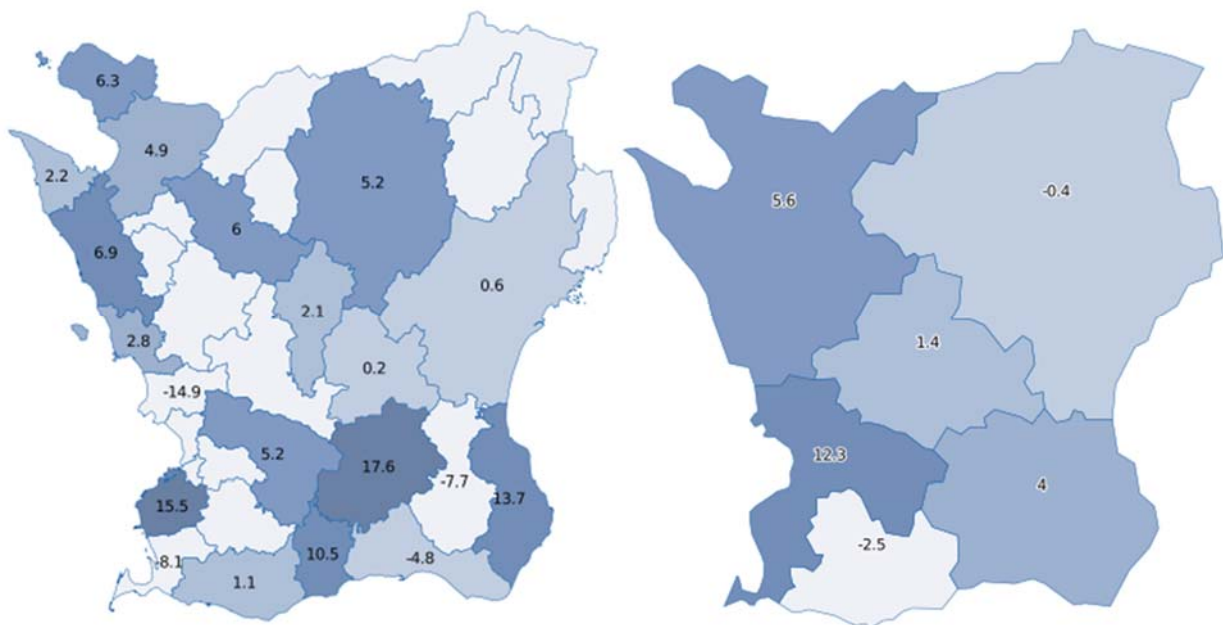


Fig. 5 och 6. Utveckling i procent för perioden jan – okt 2016 jämfört med motsvarande period föregående år

6 Större kapacitet och högre belägningsgrad på Skånes hotell

Den disponibla kapaciteten i Skåne ökade med 4 % under januari till oktober 2016 jämfört med motsvarande period 2015. Ökningen beror på stora kapacitetstillskott i bland annat Malmö, Höganäs, Helsingborg, Båstad och Landskrona. Mindre kommuner som Höör, Klippan, Hässleholm och Tomelilla har däremot tappat i antalet disponibla rum hittills i år jämfört med föregående år. Malmö och Skurup lyckades bäst med att fylla den tillkomna kapaciteten och ökade belägningsgraden med 3 respektive 5 procentenheter medan belägningsgraden var oförändrad i Båstad och minskade med mellan 2 och 4 procentenheter i Helsingborg, Höganäs och Landskrona. I 13 skånska kommuner ökade beläggningen medan den minskade i 3 kommuner i nordost pga. ökat antal disponibla rum. Den genomsnittliga logiintäkten per belagt rum ökade med 3 % för Skåne som helhet.

Boendekommun	Disponibla rum totalt 2016	Förändring i %	Total beläggning 2016	Förändring i procentenheter	Logiintäkt per belagt rum SEK 2016	Förändring i %
Skåne län	3 676 471	4%	61%	3	889	3%
Höör	23 909	-63%	32%	9	783	-5%
Mittskåne	23 909	-63%	32%	9	783	-5%
Hässleholm	68 167	-9%	46%	8	895	1%
Kristianstad	185 298	0%	51%	1	855	6%
Nordost	253 465	-3%	49%	3	865	5%
Båstad	164 181	19%	52%	0	1150	-2%
Helsingborg	506 025	13%	66%	-4	857	0%
Höganäs	58 259	16%	44%	-2	1068	3%
Klippan	35 006	-30%	38%	6	942	1%
Landskrona	98 066	20%	47%	-2	1013	-2%
Ängelholm	102 475	-5%	47%	3	837	4%
Nordväst	964 012	10%	57%	-1	925	0%
Skurup	16 474	17%	63%	5	1868	13%
Trelleborg	43 323	-10%	49%	1	945	5%
Vellinge	70 221	-4%	45%	2	857	7%
Söderslätt	130 018	-4%	49%	3	1053	11%
Simrishamn	112 203	2%	48%	6	997	-1%
Tomelilla	30 936	-15%	46%	4	1029	2%
Ystad	90 499	-7%	73%	5	1250	5%
Sydost	233 638	-4%	57%	5	1126	2%
Lund	447 041	0%	61%	4	857	0%
Malmö	1 413 236	9%	70%	3	837	6%
Sydväst	1 860 277	7%	68%	3	841	5%

Fig. 7. Hotellfakta för Skåne. Endast kommuner med minst fem hotell visas då övriga skyddas av SCB:s sekretessregler.

7 Valutautveckling

Det brittiska pundet är svagt efter beslutet om att utträda ur EU. Den ryska rubeln är även den fortsatt svag mot den svenska kronan och påverkas med allra största sannolikhet av de globalt låga priserna på olja och gas i kombination med inhemsk lågkonjunktur. Den danska kronan, euron, den amerikanska dollarn och den norska kronan stärker sitt värde gentemot den svenska kronan medan den polska zlotyn ligger stabilt sen en tid tillbaka.

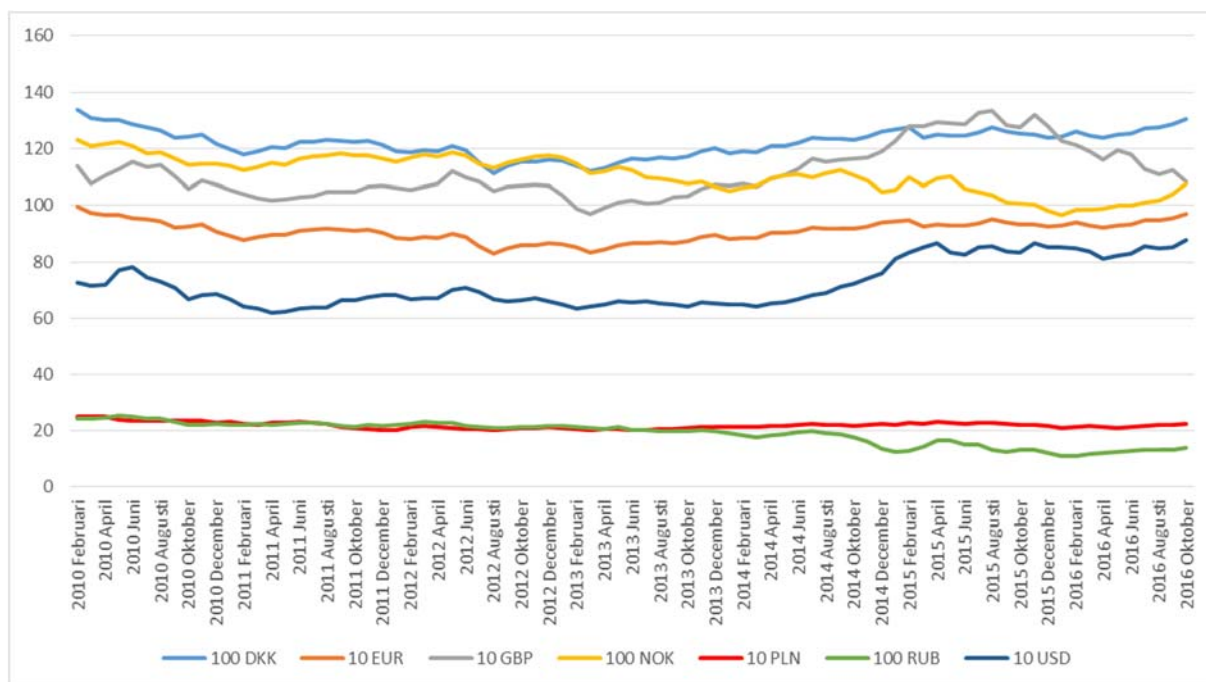


Fig. 8. Valutakurser över tid. Källa: Riksbanken. Y-axeln redovisar priset i svenska kronor och X-axeln period.