



Copyright © Martin Olsson

# Gästnätter i Skåne

Rapport januari-november 2016

# Innehåll

<b>1</b>	<b>Sammanfattning .....</b>	<b>3</b>
<b>2</b>	<b>Skåne utvecklas bättre än riksnittet .....</b>	<b>4</b>
<b>3</b>	<b>De utländska gästnätterna ökar mer än de svenska .....</b>	<b>5</b>
<b>4</b>	<b>Hotell är den boendeform som ökar mest .....</b>	<b>5</b>
<b>5</b>	<b>Positiv utveckling i 15 skånska kommuner .....</b>	<b>6</b>
<b>6</b>	<b>Kapaciteten och beläggningen ökar i Skåne .....</b>	<b>7</b>
<b>7</b>	<b>Valutautveckling .....</b>	<b>8</b>

# 1 Sammanfattning

---

I den här rapporten redovisas gästnattsutvecklingen på kommersiella anläggningar i Skåne under januari – november 2016. Med gästnätter avses gästnätter på hotell, stugbyar, vandrarhem, camping och kommersiellt förmedlade privata stugor och lägenheter. Statistiken tas fram månadsvis av SCB på uppdrag av Tillväxtverket och är preliminär, slutgiltiga siffror för varje år publiceras i april året efter.

Sammanfattningsvis:

- För november 2016 var antalet gästnätter i Skåne 338 554 st vilket är 9,4 % fler än motsvarande månad 2015. De utländska gästnätterna i Skåne ökade i november med 12,1 % och de svenska gästnätterna ökade med 8,7 %.
- Totalt sett under året fram till den sista november hade Skåne haft 5 643 782 gästnätter, en ökning motsvarande 6,8 %.
- Tyskland (+3,8 %), Storbritannien (+20,4 %) och Kina (+49,7 %) visade bäst utveckling av alla utlandsmarknader under januari till november 2016 i Skåne jämfört med samma period 2015, medan Danmark (-1,9 %) och Ryssland (-7,1 %) minskat.
- För Sverige totalt ökade gästnätterna under perioden januari till november med 3,3 % jämfört med motsvarande period förra året.
- Gästnätterna har även ökat i Stockholms län (+3,6 %), Dalarnas län (+3,6 %) och Västra Götalands län (+1,0 %) under januari till november.
- I Danmark har gästnätterna ökat med 5,1 % under årets första 11 månader, +3,8 % i Region Huvudstaden och +4,0 % i Region Själland.

Tourism In Skåne reserverar sig för eventuella felskrivningar i text och diagram nedan. Ange alltid källa när information från denna rapport återges. *Källa: SCB/Tillväxtverket bearbetat av Tourism in Skåne* förutom under rubrikerna Väder där källa är *SMHI* och Valuta där källa är *Riksbanken*.

*Genomgående i rapporten används följande förkortningar för de olika boendeformerna:*

*H=Hotell, S=Stugby, V=Vandrarhem, C=Camping, SoL=Kommersiellt förmedlade privata stugor och lägenheter. Dessa kombineras också, t.ex. innebär HSVCSOL summan av de ingående boendeformerna.*

*Destinationsindelning:*

*Skåne sydväst består av Burlöv, Kävlinge, Lomma, Lund, Malmö och Staffanstorps*

*Skåne nordväst består av Bjuv, Båstad, Helsingborg, Höganäs, Klippan, Landskrona, Svalöv, Åstorp, Ängelholm och Örkelljunga*

*Skåne nordost består av Bromölla, Hässleholm, Kristianstad, Osby, Perstorp och Östra Göinge*

*Mittskåne består av Eslöv, Hörby och Höör*

*Skåne sydost består av Simrishamn, Sjöbo, Tomelilla och Ystad*

*Söderslätt består av Skurup, Trelleborg, Svedala och Vellinge*

## 2 Skåne utvecklas bättre än rikssnittet

För november 2016 var antalet gästnätter i Skåne 338 554 st vilket är 9,4 % fler än november 2015. De utländska gästnätterna i Skåne ökade i november med hela 12,1 % medan de svenska gästnätterna ökade med 8,7 %. Totalt sett hittills i år har Skåne haft 5 643 782 gästnätter, en ökning på 6,8 %.

Skåne län at a glance <span style="float: right;">XL</span>						
		nov 2016	förändr %		jan - nov 2016	förändr %
<b>Skåne län GN Totalt</b>		<b>338 554</b>	<b>9,4%</b>		<b>5 643 782</b>	<b>6,8%</b>
<b>Skåne län utl GN</b>		70 973	12,1%		1 347 283	9,6%
<b>Skåne län sv GN</b>		267 581	8,7%		4 296 499	5,9%

Fig. 1. Antal gästnätter HSVCSol

För Sverige totalt var antalet gästnätter 7,6 % fler i november 2016 jämfört med samma månad förra året och landade på 3 299 784 st. Under hela året till och med november har Sverige 58 854 158 gästnätter vilket är en ökning med 3,3 % jämfört med 2015. Stockholms län (+3,6 %), Dalarnas län (+3,6 %) och Västra Götalands län (+1,0 %) har också ökat antal gästnätter hittills i år.

Kommunerna Malmö (+15,5 %), Helsingborg (+7,2 %) och Lund (+4,2 %) har alla haft en positiv utveckling av gästnätter hittills i år. Det har även Stockholm (+4,5 %) och Göteborg (+5,4). På andra sidan Öresund har gästnätterna i Danmark ökat med 5,1 % under årets första månader, 3,8 % i Region Huvudstaden och 4,0 % i Region Själland.

Skånes benchmark <span style="float: right;">XL</span>					
	Sverige	Skåne	Sthlm län	VG län	Dalarna
nov 2016	3 299 784	338 554	1 056 974	512 907	151 426
förändr %	7,6%	9,4%	5,2%	9,3%	18,6%
jan - nov 2016	58 854 158	5 643 782	12 612 019	9 366 185	4 745 372
förändr %	3,3%	6,8%	3,6%	1,0%	3,6%
	Malmö	Lund	Helsingborg	Stockholm	Göteborg
nov 2016	152 454	36 509	48 759	714 663	311 753
förändr %	13,4%	-6,0%	8,1%	5,1%	10,2%
jan - nov 2016	1 802 104	446 202	721 196	8 437 087	3 912 165
förändr %	15,5%	4,2%	7,2%	4,6%	5,6%

Fig. 2. Antal gästnätter HSVCSol (nationellt/län) och HSVC (kommuner)

### 3 De utländska gästnätterna ökar mer än de svenska

Antalet utländska gästnätter i Skåne perioden januari – november 2016 var 1 347 283 st vilket motsvarar 24 % av det totala antalet gästnätter i Skåne och en ökning med 9,6 % mot motsvarande period 2015. Det största antalet utländska gästnätter under perioden jan - nov 2016 kom från Tyskland följt av Danmark och Storbritannien. Jämfört med motsvarande period 2015 ser vi de största procentuella ökningarna från Storbritannien (+20,4 %), Polen (+14,5 %) och Kina (+49,7 %). Av Skånes primarknader backar endast Danmark (-1,9 %) och Ryssland (-7,1 %). Posten Ej angivna, alltså gästnätter där boendeanläggningen inte noterat gästens hemland, ökade tyvärr med 27,8 %.

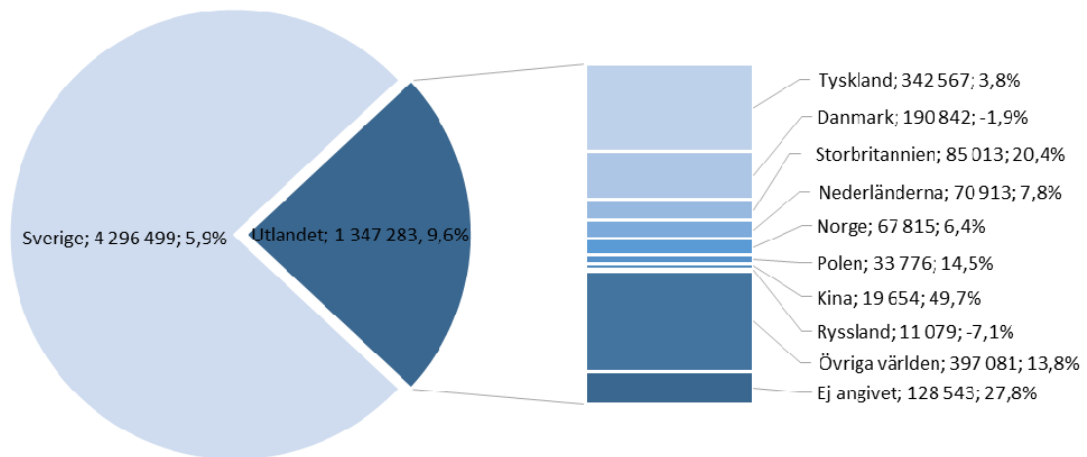


Fig. 3. Antal gästnätter per marknad på HSVCSol i Skåne. Den första siffran anger antal gästnätter och procentsiffran anger utveckling jämfört med motsvarande period föregående år.

### 4 Hotell är den boendeform som ökar mest

Av de olika boendeformerna var utvecklingen till och med november 2016 bäst på hotell där gästnätterna ökade med +10,7 % i Skåne. Även stugbyar (+9,1 %) och SoL (+1,4 %) utvecklades positivt medan camping (-0,5 %) och vandrarhem (-5,3 %) minskade.

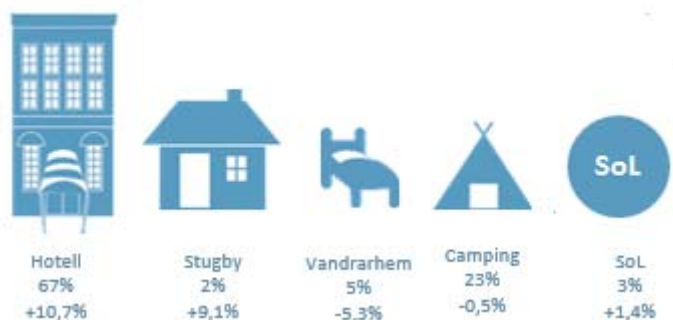


Fig. 4. Gästnätter per boendetyper i Skåne jan-nov 2016. Andel samt utveckling % jämfört med motsvarande period föregående år.



## 5 Positiv utveckling i 15 skånska kommuner

Bland Skånes kommuner hade 15 en positiv utveckling av gästnätter under januari - november 2016. Sjöbo har den högsta procentuella ökningen (+17,8 %), följt av Malmö (+15,5 %), Simrishamn (+13,7 %) och Skurup (+11,8 %). 5 kommuner backar i antal gästnätter och bortfallet motsvarar 13 kommuner som under året haft så få inrapporterande anläggningar att siffror inte kan särredovisas för kommunerna.

Sydväst (+12,2 %) är den destination som upplevde starkast tillväxt av gästnätter följt av Nordväst (+5,8 %), Sydost (+4,4 %) och Mittskåne (+1,2 %) under året fram till den sista november. Nordost (-0,8 %) och Söderslätt (-2,5 %) minskar något under perioden januari – november.

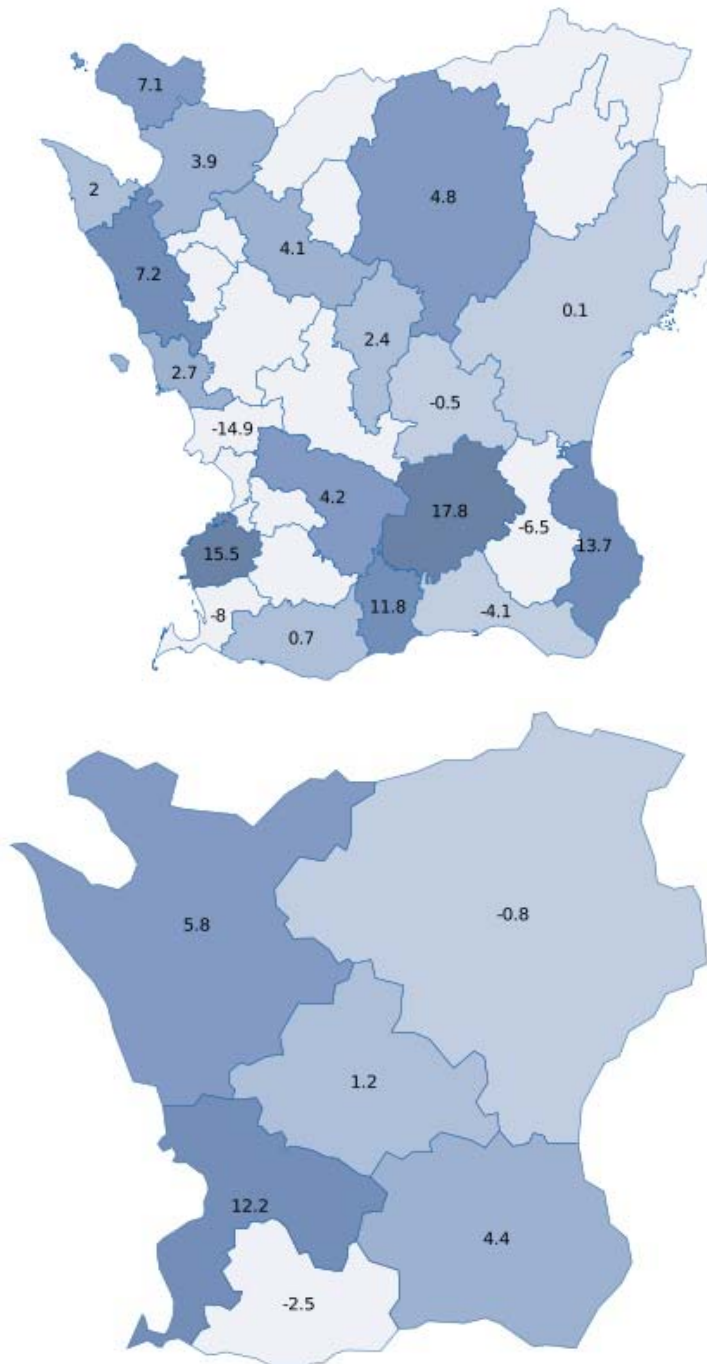


Fig. 5 och 6. Utveckling i procent för perioden jan – nov 2016 jämfört med motsvarande period föregående år

## 6 Kapaciteten och beläggningen ökar i Skåne

Den disponibla kapaciteten i Skåne ökade med 4 % under januari till november 2016 jämfört med motsvarande period 2015. Ökningen beror på stora kapacitetstillskott i bland annat Malmö, Höganäs, Helsingborg, Båstad och Skurup. Mindre kommuner som Höör, Klippan, Trelleborg och Tomelilla har däremot tappat i antalet disponibla rum hittills i år jämfört med föregående år. Malmö och Skurup lyckades bäst med att fylla den tillkomna kapaciteten och ökade beläggningsgraden med 3 respektive 5 procentenheter medan beläggningsgraden var oförändrad i Båstad och minskade med mellan 2 och 4 procentenheter i Helsingborg, Höganäs och Landskrona. I 19 skånska kommuner ökade beläggningen medan den minskade i 3 kommuner i nordväst pga. ökat antal disponibla rum. Den genomsnittliga logiintäkten per belagt rum ökade med 3 % för Skåne som helhet.

Boendekommun	Disponibla rum totalt 2016	Förändring i %	Total beläggning 2016	Förändring i procentenheter	Logiintäkt per belagt rum SEK 2016	Förändring i %
<b>Skåne län</b>	<b>4 037 290</b>	<b>4%</b>	<b>61%</b>	<b>3</b>	<b>890</b>	<b>3%</b>
Höör	30 242	-57%	30%	7	801	-3%
<b>Mittskåne</b>	<b>30 242</b>	<b>-57%</b>	<b>30%</b>	<b>7</b>	<b>801</b>	<b>-3%</b>
Hässleholm	75 302	-8%	47%	9	895	1%
Kristianstad	202 683	0%	50%	1	854	5%
<b>Nordost</b>	<b>277 985</b>	<b>-3%</b>	<b>49%</b>	<b>3</b>	<b>865</b>	<b>4%</b>
Båstad	177 677	16%	51%	0	1148	-1%
Helsingborg	554 777	12%	65%	-4	854	0%
Höganäs	63 659	18%	42%	-2	1068	4%
Klippan	39 012	-29%	38%	6	945	0%
Landskrona	98 066	8%	47%	-1	1013	-2%
Ängelholm	112 817	-5%	46%	2	838	3%
<b>Nordväst</b>	<b>1 046 008</b>	<b>8%</b>	<b>57%</b>	<b>0</b>	<b>922</b>	<b>0%</b>
Simrishamn	121 710	3%	46%	5	992	-2%
Tomelilla	34 190	-13%	45%	4	1029	2%
Ystad	99 414	-6%	72%	4	1257	5%
<b>Sydost</b>	<b>255 314</b>	<b>-3%</b>	<b>56%</b>	<b>4</b>	<b>1129</b>	<b>2%</b>
Lund	490 947	0%	61%	3	863	0%
Malmö	1 556 432	9%	70%	3	841	6%
<b>Sydväst</b>	<b>2 047 379</b>	<b>7%</b>	<b>68%</b>	<b>3</b>	<b>845</b>	<b>4%</b>
Skurup	18 700	17%	63%	5	1879	12%
Trelleborg	47 411	-9%	48%	1	946	5%
Vellinge	77 622	-4%	44%	1	860	7%
<b>Söderslätt</b>	<b>143 733</b>	<b>-4%</b>	<b>48%</b>	<b>2</b>	<b>1062</b>	<b>11%</b>

Fig. 7. Hotellfakta för Skåne. Endast kommuner med minst fem hotell visas då övriga skyddas av SCB:s sekretessregler.

## 7 Valutautveckling

Det brittiska pundet är relativt svagt efter beslutet om att utträda ur EU men ser ut att kunna återhämta sig utan ett större tapp. Den ryska rubeln är även den fortsatt svag mot den svenska kronan och påverkas med allra största sannolikhet av de globalt låga priserna på olja och gas i kombination med inhemsk lågkonjunktur. Den danska kronan, euron, den amerikanska dollarn och den norska kronan stärker sitt värde gentemot den svenska kronan medan den polska zlotyn ligger stabilt sen en tid tillbaka.

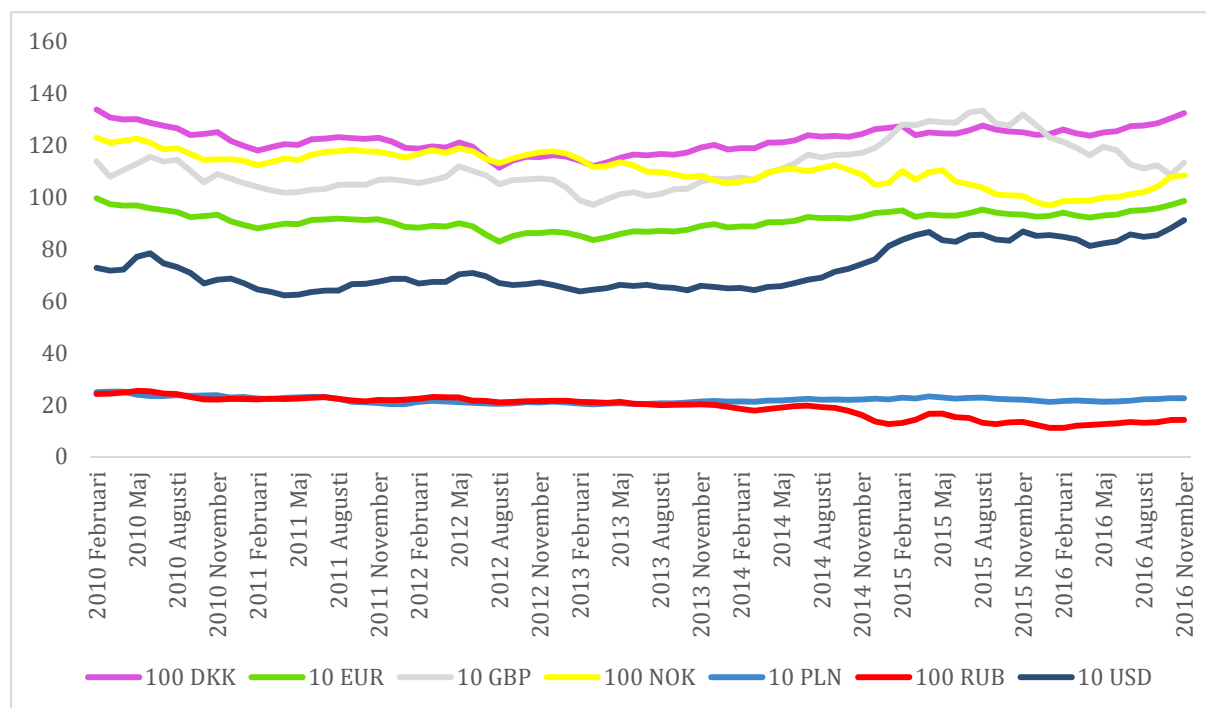


Fig. 8. Valutakurser över tid. Källa: Riksbanken. Y-axeln redovisar priset i svenska kronor och X-axeln period.