



©Mickael Tannus

Gästnätter i Skåne

Rapport januari 2017

Innehåll

1	Sammanfattning	3
2	Skåne utvecklas bäst av de stora länen.....	4
3	De utländska gästnätterna ökar mer än de svenska.....	5
4	Stugbyar ökar mest.....	5
5	Positiv utveckling i 16 skånska kommuner	6
6	Kapaciteten och beläggningen ökar i Skåne	7
7	Valutautveckling.....	8

1 Sammanfattning

I den här rapporten redovisas gästnattsutvecklingen på kommersiella anläggningar i Skåne under januari 2017. Med gästnätter avses gästnätter på hotell, stugbyar, vandrarhem, camping och kommersiellt förmedlade privata stugor och lägenheter. Statistiken tas fram månadsvis av SCB på uppdrag av Tillväxtverket och är preliminär, slutgiltiga siffror för varje år publiceras i april året efter.

Sammanfattningsvis:

- För januari 2017 var antalet gästnätter i Skåne 255 215 st vilket är 11,7 % fler än motsvarande månad 2016. De utländska gästnätterna i Skåne ökade i januari med hela 21,6 % och de svenska gästnätterna ökade med 8,8 %.
- Storbritannien (+33,8 %), Nederländerna (+44,5 %) och Ryssland (+53,6 %) visade bäst utveckling av alla utlandsmarknader under januari i Skåne och samtliga prioriterade utlandsmarknader ökade.
- För Sverige totalt ökade gästnätterna under januari 2017 med 6,6 % jämfört med förra året.
- Gästnätterna har även ökat i Stockholms län (+10,9 %) och Västra Götalands län (+3,7 %) under första månaden på året.
- I Danmark har gästnätterna ökat med 3,1 % under månaden, +5,7 % i Region Huvudstaden och +4,8 % i Region Själland.

Tourism In Skåne reserverar sig för eventuella felskrivningar i text och diagram nedan. Ange alltid källa när information från denna rapport återges. *Källa:SCB/Tillväxtverket bearbetat av Tourism in Skåne* förutom under rubrikerna Väder där källa är *SMHI* och Valuta där källa är *Riksbanken*.

Genomgående i rapporten används följande förkortningar för de olika boendeformerna:

H=Hotell, S=Stugby, V=Vandrarhem, C=Camping, SoL=Kommersiellt förmedlade privata stugor och lägenheter. Dessa kombineras också, t.ex. innebär HSVCSOL summan av de ingående boendeformerna.

Destinationsindelning:

Skåne sydväst består av Burlöv, Kävlinge, Lomma, Lund, Malmö och Staffanstorp

Skåne nordväst består av Bjuv, Båstad, Helsingborg, Höganäs, Klippan, Landskrona, Svalöv, Åstorp, Ängelholm och Örkelljunga

Skåne nordost består av Bromölla, Hässleholm, Kristianstad, Osby, Perstorp och Östra Göinge

Mittskåne består av Eslöv, Hörby och Höör

Skåne sydost består av Simrishamn, Sjöbo, Tomelilla och Ystad

Söderslätt består av Skurup, Trelleborg, Svedala och Vellinge

2 Skåne utvecklas bäst av de stora länen

För januari 2017 var antalet gästnätter i Skåne 255 215 st vilket är 11,7 % fler än januari 2016. De utländska gästnätterna i Skåne ökade i januari med hela 21,6 % medan de svenska gästnätterna ökade med 8,8 %.

Antalet gästnätter för januari ska dock inte tas som definitiva, de är i nuläget preliminära och på grund av t.ex. eftersläp så tenderar siffrorna för årets första månader att avvika en del mot de slutgiltiga. De slutgiltiga siffrorna för januari 2015 som publicerades i april året efter var exempelvis 25 % högre än de först publicerade preliminära siffrorna för månaden.

Skåne län at a glance						
		jan 2017	förändr %		jan 2017	förändr %
Skåne län GN Totalt	↗	255 215	11,7%	↗	255 215	11,7%
Skåne län utl GN	↗	61 529	21,6%	↗	61 529	21,6%
Skåne län sv GN	↗	193 686	8,8%	↗	193 686	8,8%

Fig. 1. Antal gästnätter HSVCSol

För Sverige totalt var antalet gästnätter 6,6 % fler i januari 2017 jämfört med samma månad förra året och summerar till på 3 501 243 st. Stockholms län (+10,9 %), Västra Götalands län (+3,7 %) och Dalarna (+5,2 %) har också ökat antal gästnätter under årets första månad. De preliminära siffrorna visar att de skånska kommunerna Malmö (+5,8 %), Helsingborg (+7,2 %) och Lund (+4,8 %) alla haft en positiv utveckling under månaden. Det hade även Stockholm stad (+12,8 %) och Göteborg (+3,2 %).

Skånes benchmark					
	Sverige	Skåne	Sthlm län	VG län	Dalarna
jan 2017	3 501 243	255 215	815 561	421 653	615 564
förändr %	6,6%	11,7%	10,9%	3,7%	5,2%
	↗	↗	↗	↗	↗
jan 2017	3 501 243	255 215	815 561	421 653	615 564
förändr %	6,6%	11,7%	10,9%	3,7%	5,2%
	↗	↗	↗	↗	↗

	Malmö	Lund	Helsingborg	Sockholm	Göteborg
jan 2017	106 677	28 678	33 697	551 922	253 637
förändr %	5,8%	4,8%	7,2%	12,8%	3,2%
	↗	↗	↗	↗	↗
jan 2017	106 677	28 678	33 697	551 922	253 637
förändr %	5,8%	4,8%	7,2%	12,8%	3,2%
	↗	↗	↗	↗	↗

Fig. 2. Antal gästnätter HSVCSol (nationellt/län) och HSVC (kommuner)

På andra sidan Öresund har gästnätterna i Danmark ökat med 3,1 % under januari jämfört med föregående år, 5,7 % i Region Huvudstaden och 4,8 % i Region Själland (Kommersiella övernattnings i samtliga boendeformer exkl. feriehus, Källa: Visitdenmark.dk, *Turisternes overnatninger i Danmark*).

3 De utländska gästnätterna ökar mer än de svenska

Antalet utländska gästnätter i Skåne var preliminärt 61 529 st vilket motsvarar 24 % av det totala antalet gästnätter i Skåne och en ökning med 21,6 % mot januari månad 2016. Det största antalet utländska gästnätter kom från Danmark och Storbritannien. Jämfört med föregående år ser vi de största procentuella ökningarna från Storbritannien (+33,8 %), Nederländerna (+44,5 %) och Ryssland (+53,6 %). Av Skånes primärmarknader gick samtliga bättre under årets första månad mot föregående år! Posten Ej angivet, alltså då boendeanläggningen inte noterat gästens hemland, ökade tyvärr med 17,7 %.

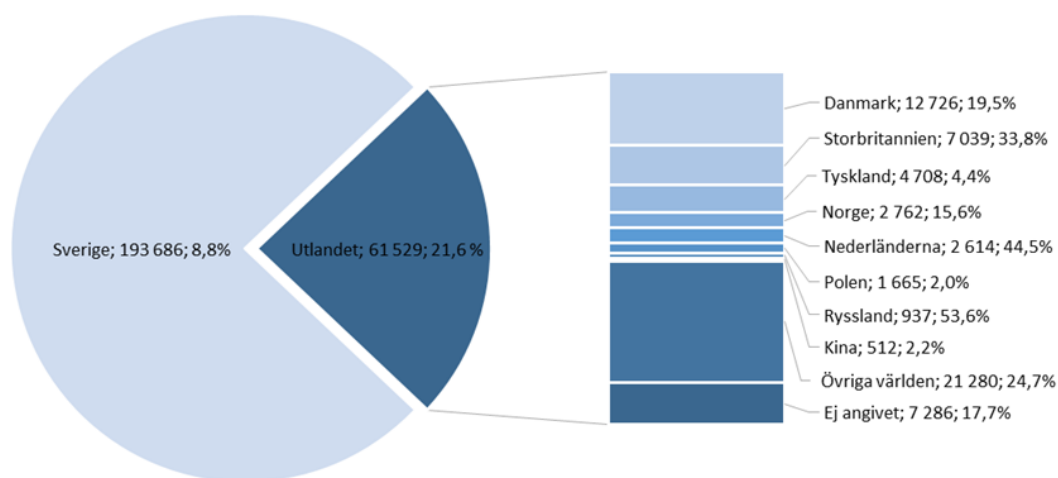


Fig. 3. Antal gästnätter per marknad på HSVCSol i Skåne. Den första siffran anger antal gästnätter och procentsiffran anger utveckling jämfört med motsvarande period föregående år.

4 Stugbyar ökar mest

Av de olika boendeformerna var utvecklingen under januari 2017 bäst på stugbyar där gästnätterna ökade med +40,0 % i Skåne. Även hotell (+11,0 %), vandrarhem (+9,0 %) och camping (+20,2 %) utvecklades positivt medan Sol (-16,2 %) backade.

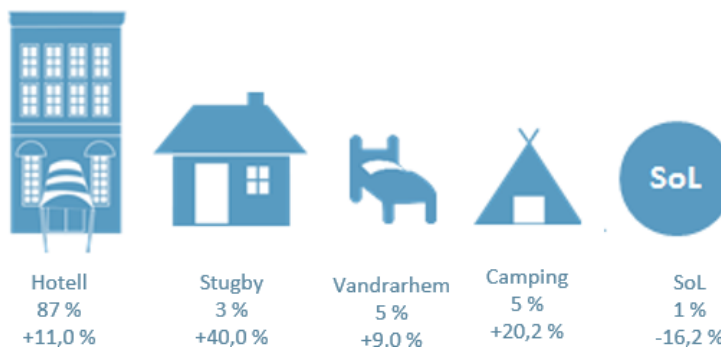
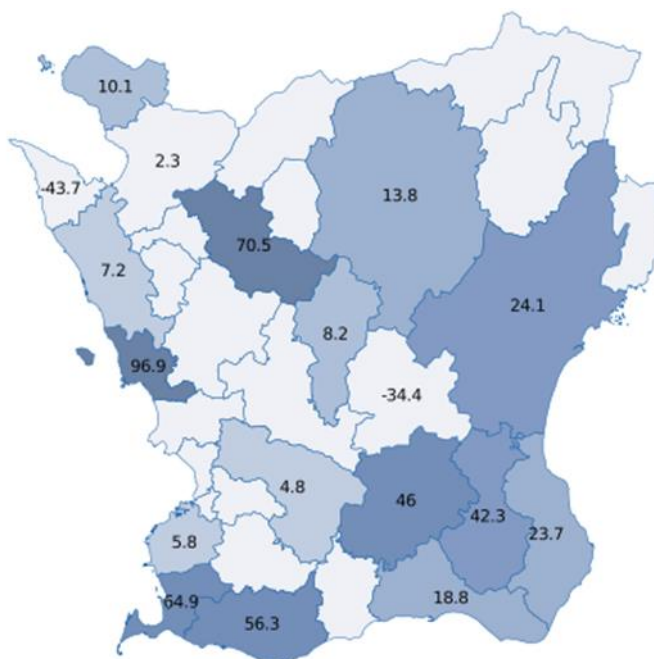


Fig. 4. Gästnätter per boendetyper i Skåne jan 2017. Andel samt utveckling % jämfört med motsvarande period föregående år.

5 Positiv utveckling i 16 skånska kommuner

Bland Skånes kommuner hade 16 kommuner en positiv utveckling av gästnätter under januari 2017. Landskrona hade den högsta procentuella ökningen (+96,9 %), följt av Klippan (+70,5 %) och Vellinge (+64,9 %). 2 kommuner backar i antal gästnätter, Hörby (-34,4 %) och Höganäs (-43,7 %). Bortfallet motsvarar 15 kommuner som under månaden haft för få inrapporterande anläggningar för att siffror ska kunna särredovisas för kommunerna.



Samtliga destinationer ökar antalet gästnätter förutom Mittskåne (-2,9 %) som backar något under januari. Söderslätt (+34,6 %) är den destination som upplevde starkast tillväxt av gästnätter följt av Sydost (+24,4 %), Nordost (+20,9 %), Nordväst (+17,3 %) och Sydväst (+6,8 %).

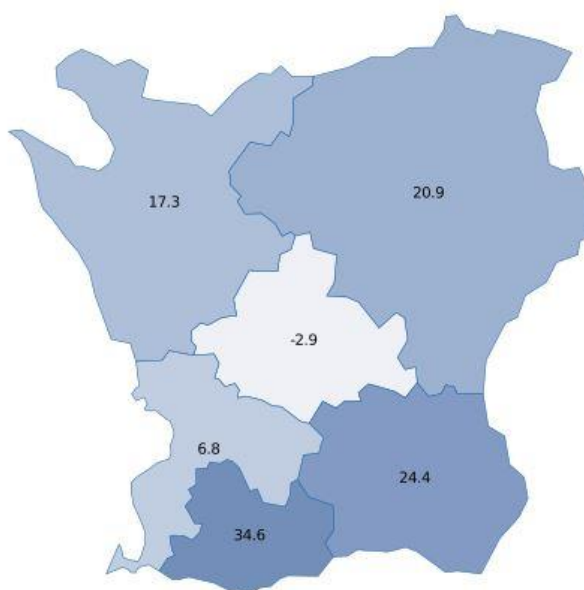


Fig. 5 och 6. Utveckling i procent för perioden jan 2017 jämfört med motsvarande period föregående år

6 Kapaciteten och beläggningen ökar i Skåne

Den disponibla kapaciteten i Skåne ökade preliminärt med 3 % under januari 2017 jämfört med januari 2016. Hässleholm, Helsingborg och Ystad minskar antalet disponibla rum medan Klippan och Tomelilla står ut med stora relativa förändringar.

Beläggingsgraden ökar med 3 % i Skåne totalt med ökning i elva kommuner medan det är oförändrat eller har minskat i 3. Den genomsnittliga logiintäkten per belagt rum ökade med 1 % för Skåne som helhet med en del variationer mellan kommunerna.

Boendekommun	Disponibla rum totalt 2017	Förändring i %	Total beläggning 2017	Förändring i procentenheter	Logiintäkt per belagt rum SEK 2017	Förändring i %
Skåne län Totalt	356 315	3%	44%	3	841	1%
Höör	6 581		18%		836	
Mittskåne	6 581		18%		836	
Hässleholm	6 071	-6%	42%	10	935	3%
Kristianstad	16 497	2%	37%	9	762	-3%
Nordost	22 568	0%	38%	9	813	-1%
Båstad	12 985	0%	33%	0	1068	0%
Helsingborg	48 297	-1%	46%	4	771	-1%
Höganäs	4 269	6%	17%	-6	717	-12%
Klippan	4 334	36%	35%	10	897	-4%
Ängelholm	10 014	8%	35%	-1	787	-4%
Nordväst	79 899	-8%	40%	3	818	-2%
Trelleborg	4 166	4%	39%	15	942	1%
Vellinge	6 470	6%	28%	12	777	-8%
Söderslätt	10 636	5%	32%	13	855	-4%
Simrishamn	7 718	3%	26%	6	881	-4%
Tomelilla	2 943	28%	29%	4	909	14%
Ystad	7 252	-4%	75%	11	1169	7%
Sydost	17 913	3%	47%	7	1072	4%
Lund	43 741	0%	46%	2	855	3%
Malmö	145 513	1%	49%	2	800	1%
Sydväst	189 254	1%	49%	3	812	1%

Fig. 7. Hotellfakta för Skåne. Endast kommuner med minst fem hotell visas då övriga skyddas av SCB:s sekretessregler.

7 Valutautveckling

Det brittiska pundet är relativt svagt efter beslutet om att utträda ur EU. Den ryska rubeln är även den fortsatt svag mot den svenska kronan, men med en uppåtgående trend, och påverkas med allra största sannolikhet av de globalt låga priserna på olja och gas i kombination med inhemsk lågkonjunktur. Den danska kronan, euron, den amerikanska dollarn och den norska kronan har haft en trend av att stärka sitt värde gentemot den svenska kronan men samtliga backade något framåt årsskiftet och under januari 2017. Den polska zlotyn ligger stabilt sen en tid tillbaka.

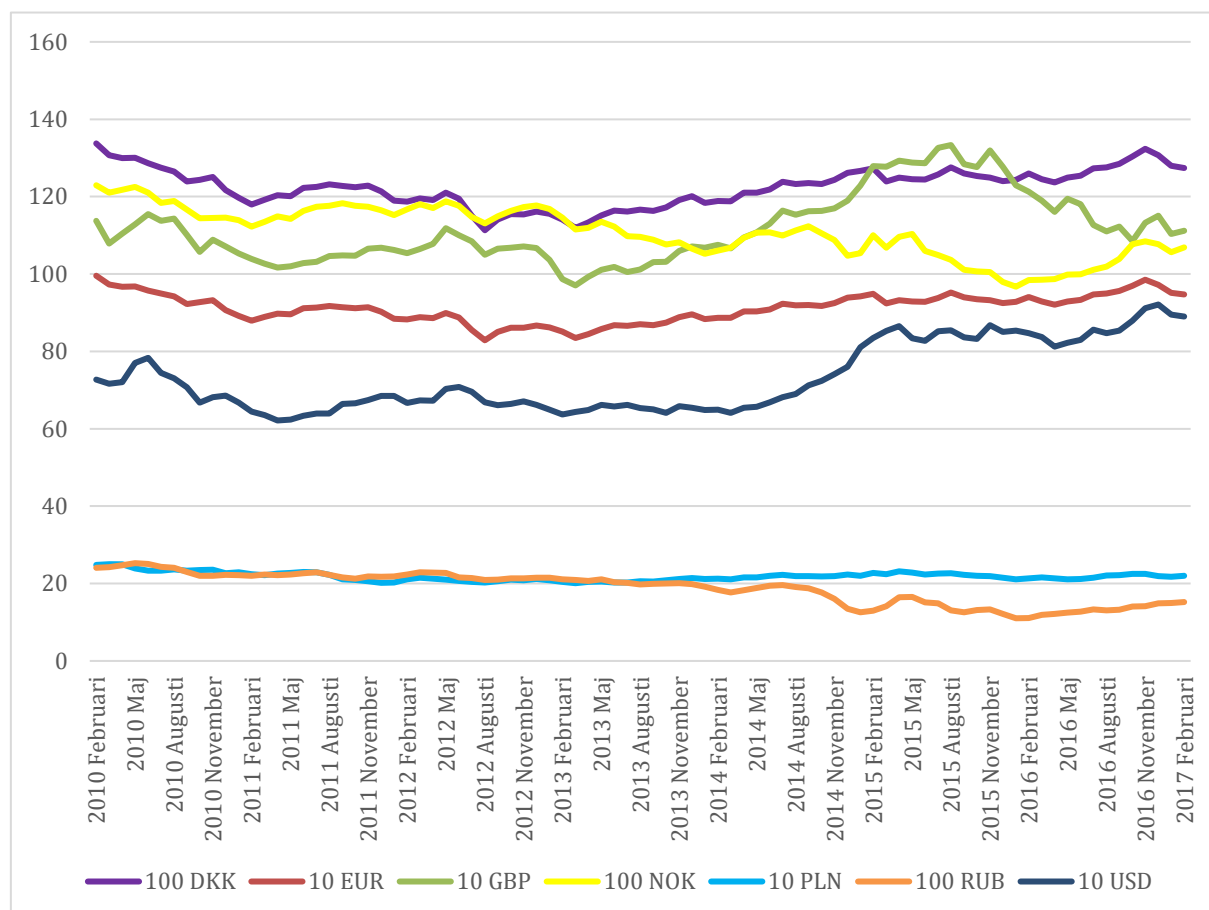


Fig. 8. Valutakurser över tid. Källa: Riksbanken. Y-axeln redovisar priset i svenska kronor och X-axeln period.