



©Mickael Tannus

Gästnätter i Skåne

Rapport januari-februari 2017

Innehåll

1	Sammanfattning	3
2	Skånes utveckling	4
3	De utländska gästnätterna ökar mer än de svenska.....	5
4	Camping ökar mest	5
5	Positiv utveckling i 14 skånska kommuner	6
6	Kapaciteten och beläggningen ökar i Skåne	7
7	Valutautveckling.....	8

1 Sammanfattning

I den här rapporten redovisas gästnattsutvecklingen på kommersiella anläggningar i Skåne under februari 2017. Med gästnätter avses gästnätter på hotell, stugbyar, vandrarhem, camping och kommersiellt förmedlade privata stugor och lägenheter. Statistiken tas fram månadsvis av SCB på uppdrag av Tillväxtverket och är preliminär, slutgiltiga siffror för varje år publiceras i april året efter.

Sammanfattningsvis:

- För jan-feb 2017 var antalet gästnätter i Skåne 524 534 st vilket är 7,0 % fler än motsvarande månad 2016. De utländska gästnätterna i Skåne ökade under denna period med hela 14,5 % och de svenska gästnätterna ökade med 4,7 %, jämfört med motsvarande period 2016.
- Kina (+33,6 %), Ryssland (28,5 %) och Nederländerna (+28,4 %) visade bäst utveckling av alla utlandsmarknader under jan-feb i Skåne och av Skånes primärmarknader visade alla förutom Storbritannien (-0,4 %) en ökning jämfört med motsvarande period 2016.
- För Sverige totalt ökade gästnätterna under jan-feb 2017 med 5,9 % jämfört med förra året.
- Gästnätterna har även ökat i Stockholms län (+8,2 %), Västra Götalands län (+5,8 %) och Dalarna (+3,2 %) under de två första månaderna på året.
- På andra sidan Öresund har gästnätterna i Danmark ökat med 2,9 % under jan-feb jämfört med motsvarande period föregående år

Tourism In Skåne reserverar sig för eventuella felskrivningar i text och diagram nedan. Ange alltid källa när information från denna rapport återges. *Källa:SCB/Tillväxtverket bearbetat av Tourism in Skåne* förutom under rubrikerna Väder där källa är SMHI och Valuta där källa är Riksbanken.

Genomgående i rapporten används följande förkortningar för de olika boendeformerna:

H=Hotell, S=Stugby, V=Vandrarhem, C=Camping, SoL=Kommersiellt förmedlade privata stugor och lägenheter.

Dessa kombineras också, t.ex. innebär HSVCSoL summan av de ingående boendeformerna.

Destinationsindelning:

Skåne sydväst består av Burlöv, Kävlinge, Lomma, Lund, Malmö och Staffanstorps

Skåne nordväst består av Bjuv, Båstad, Helsingborg, Höganäs, Klippan, Landskrona, Svalöv, Åstorp, Ängelholm och Örkelljunga

Skåne nordost består av Bromölla, Hässleholm, Kristianstad, Osby, Perstorp och Östra Göinge

Mittskåne består av Eslöv, Hörby och Höör

Skåne sydost består av Simrishamn, Sjöbo, Tomelilla och Ystad

Söderslätt består av Skurup, Trelleborg, Svedala och Vellinge

2 Skånes utveckling

För perioden jan-feb 2017 var antalet gästnätter i Skåne 524 534 st vilket är 7,0 % fler än jan-feb 2016. De utländska gästnätterna i Skåne ökade i jan-feb med hela 14,5 % medan de svenska gästnätterna ökade med 4,7 %. Under februari månad låg utvecklingen på +2,7 %.

Skåne at a glance						
		feb 2017	förändr %		jan - feb 2017	förändr %
Skåne GN Totalt	↗	268 731	2,7%	↗	524 534	7,0%
Skåne utl GN	↗	67 231	9,5%	↗	128 251	14,5%
Skåne sv GN	↗	201 500	0,6%	↗	396 283	4,7%

Fig. 1. Antal gästnätter HSVCSol

För Sverige totalt var antalet gästnätter 5,9 % fler i jan-feb 2017 jämfört med samma period förra året och summerar till 7 521 571 gästnätter. Stockholms län (+8,2 %), Västra Götalands län (+5,8 %) och Dalarna (+3,2 %) har också ökat antal gästnätter under årets första två månader. Siffrorna för jan-feb visar att de skånska kommunerna Malmö (-0,5 %) och Lund (-0,2%) har haft en negativ utveckling under månaden, medan Helsingborg har haft en positiv utveckling (+7,3 %) tillsammans med Stockholm (+9,7 %) och Göteborg (+6,7 %)

På andra sidan Öresund har gästnätterna i Danmark ökat med 2,9 % under jan-feb jämfört med motsvarande period föregående år. Källa: Visitdenmark.dk, *Turisternes overnatninger i Danmark*

Skånes benchmark					
	Sverige	Skåne	Sthlm län	VG län	Dalarna
feb 2017	4 005 581	268 731	851 353	427 308	724 981
förändr %	4,6%	2,7%	4,2%	6,5%	1,3%
	↗	↗	↗	↗	↗
jan - feb 2017	7 521 571	524 534	1 674 238	850 444	1 345 131
förändr %	5,9%	7,0%	8,2%	5,8%	3,2%
	↗	↗	↗	↗	↗

	Malmö	Lund	Helsingborg	Stockholm	Göteborg
feb 2017	108 340	25 716	39 638	588 357	247 888
förändr %	-5,7%	-5,4%	5,9%	6,1%	9,1%
	↘	↘	↗	↗	↗
jan - feb 2017	214 518	54 427	73 877	1 144 850	503 417
förändr %	-0,5%	-0,2%	7,3%	9,7%	6,7%
	↘	↘	↗	↗	↗

Fig. 2. Antal gästnätter HSVCSol (nationellt/län) och HSVC (kommuner)

3 De utländska gästnätterna ökar mer än de svenska

Antalet utländska gästnätter i Skåne under jan-feb var 129 875 st vilket motsvarar ca 25 % av det totala antalet gästnätter i Skåne och en ökning med 16,0 % mot jan-feb 2016. Det största antalet utländska gästnätter kom från Danmark och Storbritannien. Jämfört med föregående år ser vi de största procentuella ökningarna från Kina (+33,6 %), Ryssland (+28,5 %) och Nederländerna (+28,4 %). Den största marknaden sett till gästnätter Danmark ökar också med 21,1 %. Av Skånes primärmarknader hade alla förutom Storbritannien (-0,4 %) en positiv utveckling under årets två första månader mot motsvarande period föregående år! Posten Ej angivet, alltså då boendeanläggningen inte noterat gästens hemland, ökade tyvärr med 25,7 %.

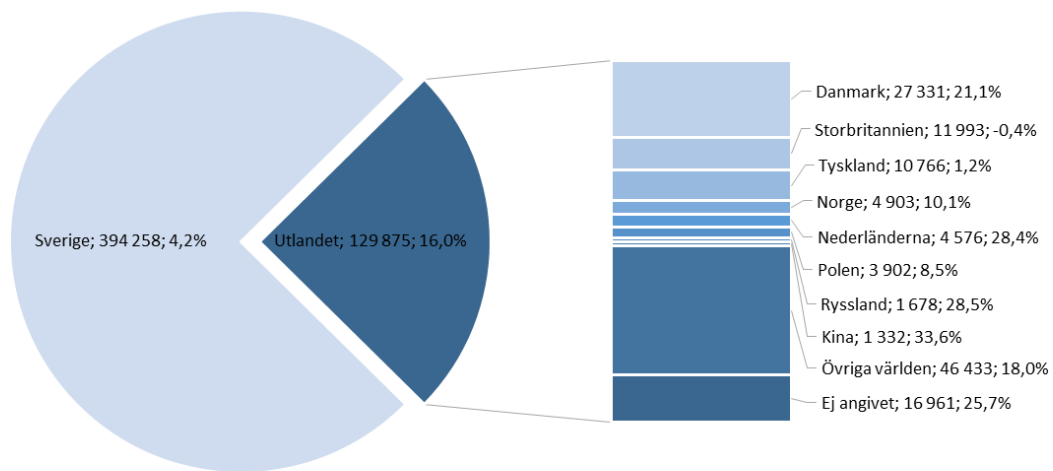


Fig. 3. Antal gästnätter per marknad på HSVCSol i Skåne. Den första siffran anger antal gästnätter och procentsiffran anger utveckling jämfört med motsvarande period föregående år.

4 Camping ökar mest

Av de olika boendeformerna var utvecklingen under jan-feb 2017 bäst på camping där gästnätterna ökade med +34,7 % i Skåne. Även hotell (+4,5 %), stugby (+1,2 %) och vandrarhem (+28,3 %) utvecklades positivt medan SoL (-8,2 %) backade.

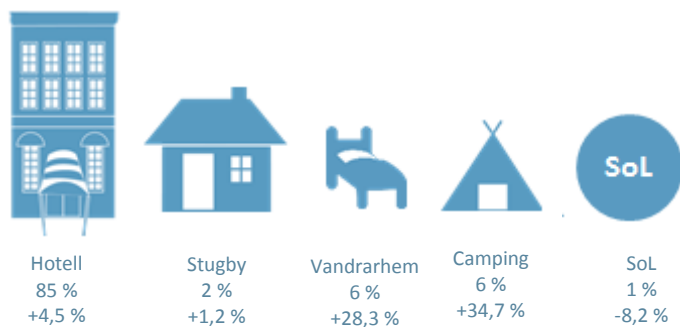
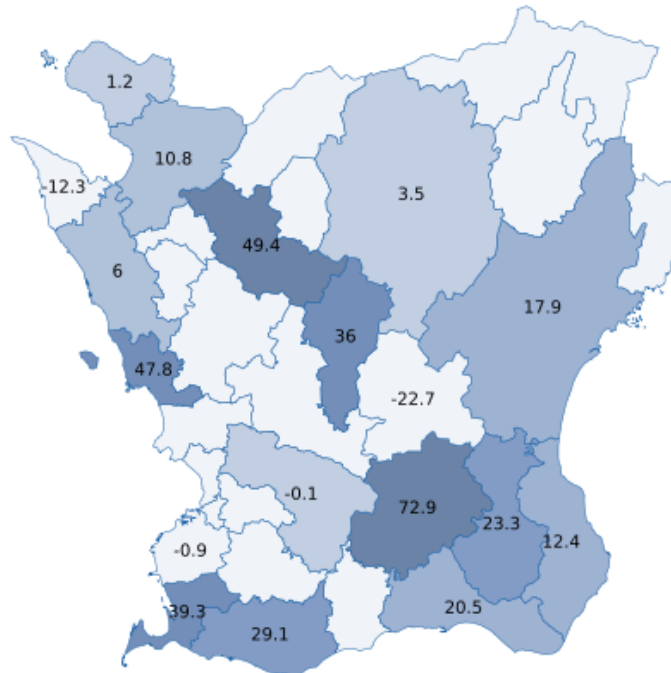


Fig. 4. Gästnätter per boendetyper i Skåne jan-feb 2017. Andel samt utveckling % jämfört med motsvarande period föregående år.

5 Positiv utveckling i 14 skånska kommuner

Bland Skånes kommuner hade 14 kommuner en positiv utveckling av gästnätter under jan-feb 2017. Sjöbo hade den högsta procentuella ökningen (+72,9 %), följt av Klippan (+49,4 %) och Landskrona (+47,8 %). 3 kommuner backar i antal gästnätter, Höganäs (-12,3 %), Malmö (-0,9 %) och Lund (-0,1 %). Bortfallet motsvarar 15 kommuner som under månaden haft för få inrapporterande anläggningar för att siffror ska kunna särredovisas för kommunerna.



Samtliga destinationer ökar antalet gästnätter. Sydost (+24,2 %) är den destination som upplevde starkast tillväxt av gästnätter följt av Söderslätt (+21,7 %), Mittskåne (+ 13,1 %), Nordost (+12,5 %) och Sydväst (+1,3 %).

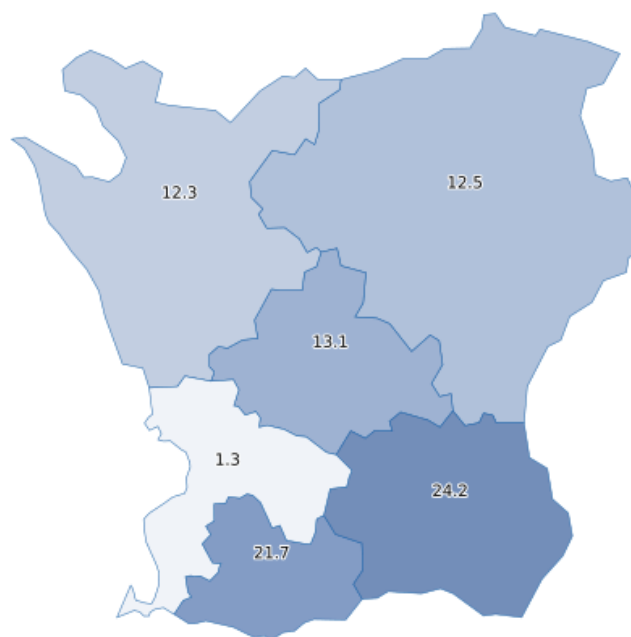


Fig. 5 och 6. Utveckling i procent för perioden jan-feb 2017 jämfört med motsvarande period föregående år

6 Kapaciteten och beläggningen ökar i Skåne

Den disponibla kapaciteten i Skåne ökade med 1 % under jan-feb 2017 jämfört med jan-feb 2016. Hässleholm, Kristianstad, Helsingborg, Lund och Malmö minskar antalet disponibla rum medan Klippan och Tomelilla står ut med stora relativa förändringar.

Beläggningsgraden ökar med 1 % -enhet i Skåne totalt med ökning i elva kommuner medan det har minskat i 3. Den genomsnittliga logiintäkten per belagt rum ökade med 1 % för Skåne som helhet med en del variationer mellan kommunerna.

	Disponibla rum totalt 2017	Förändring i %	Total beläggning 2017	Förändring i procentenheter	Logiintäkt per belagt rum SEK 2017	Förändring i %
Skåne	690 787	1%	46%	1	849	1%
Höör	13 872		21%		828	
Mittskåne	13 872		21%		828	
Hässleholm	11 645	-10%	41%	4	913	2%
Kristianstad	32 404	-1%	38%	3	792	-4%
Nordost	44 049	-3%	39%	4	826	-2%
Båstad	26 612	1%	34%	-1	1069	8%
Helsingborg	93 366	-3%	49%	3	793	1%
Höganäs	9 463	14%	19%	-5	764	-1%
Klippan	8 837	26%	46%	11	859	3%
Ängelholm	19 633	3%	38%	3	770	-6%
Nordväst	157 911	-9%	43%	3	830	0%
Trelleborg	8 006	4%	34%	7	929	2%
Vellinge	12 918	15%	30%	7	740	-3%
Söderslätt	20 924	11%	32%	7	818	-1%
Simrishamn	15 030	2%	27%	4	829	-6%
Tomelilla	5 732	18%	28%	2	913	16%
Ystad	14 910	2%	70%	5	1168	11%
Sydost	35 672	4%	45%	3	1058	7%
Lund	83 899	-2%	47%	1	870	3%
Malmö	277 477	-1%	52%	-1	811	-2%
Sydväst	361 376	-1%	51%	0	824	-1%

Fig. 7. Hotellfakta för Skåne. Endast kommuner med minst fem hotell visas då övriga skyddas av SCB:s sekretessregler.

7 Valutautveckling

Det brittiska pundet är fortsatt historiskt svagt efter beslutet om att utträda ur EU. Den ryska rubeln är även den historiskt svag mot den svenska kronan men verkar vara inne i en återhämtningsfas tillsammans med energimarknaden som är på uppgång. Den polska zlotyn ligger på ungefär samma nivå som vanligt med få fluktuationer. Den svenska kronan har stärkts de senaste månaderna vilket gör att dollarn och euron samt både den norska och danska kronan tappat något i relativt värde i början av året.

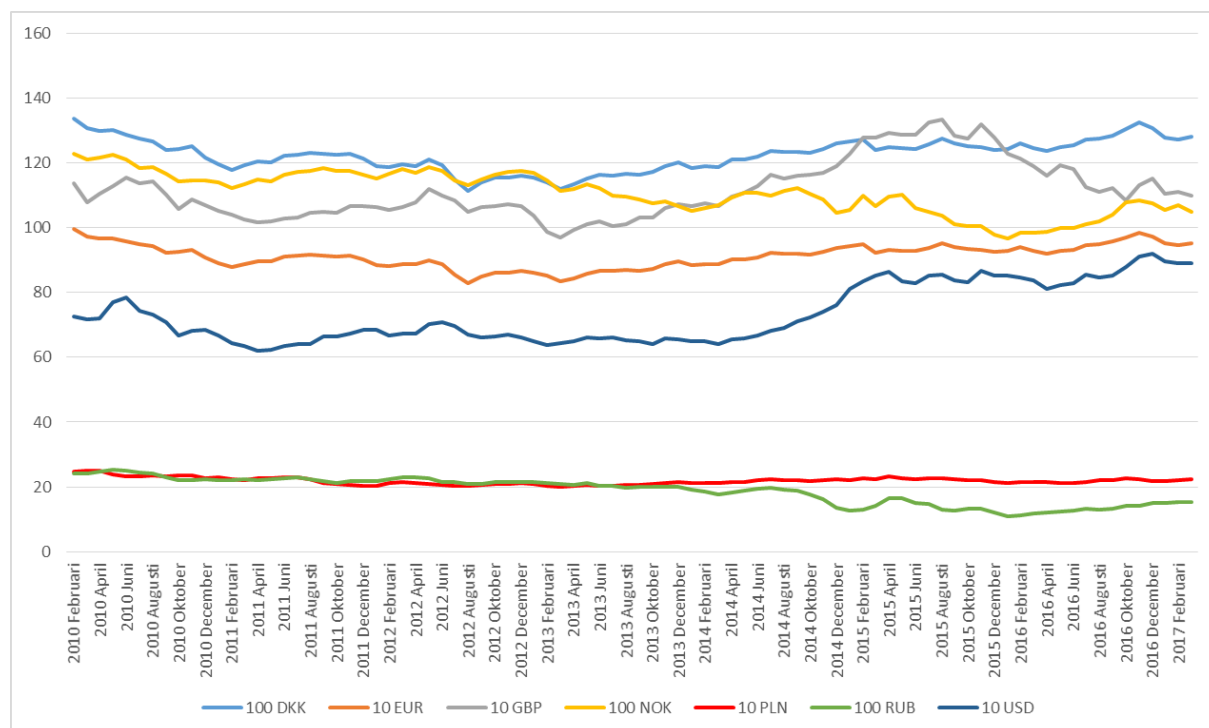


Fig. 6. Valutakurser över tid. Källa: Riksbanken. Y-axeln redovisar priset i svenska kronor och X-axeln period.