



Foto Malin Lauterbach

Gästnätter i Skåne

Rapport januari-mars 2017

Innehåll

1	Sammanfattning	3
2	Skånes utveckling	4
3	De utländska gästnätterna ökar mer än de svenska.....	5
4	Camping ökar mest	5
5	Positiv utveckling i 14 skånska kommuner	6
6	Kapaciteten och beläggningen ökar i Skåne	7
7	Valutautveckling.....	8

1 Sammanfattning

I den här rapporten redovisas gästnattsutvecklingen på kommersiella anläggningar i Skåne under januari 2017. Med gästnätter avses gästnätter på hotell, stugbyar, vandrarhem, camping och kommersiellt förmedlade privata stugor och lägenheter. Statistiken tas fram månadsvis av SCB på uppdrag av Tillväxtverket och är preliminär, slutgiltiga siffror för varje år publiceras i april året efter.

Sammanfattningsvis:

- För jan-mars 2017 var antalet gästnätter i Skåne 852 766 st vilket är 6,6 % fler än motsvarande period 2016. De utländska gästnätterna i Skåne ökade i jan-mars med hela 11,5 % och de svenska gästnätterna ökade med 5,2 %.
- Det största antalet utländska gästnätter kom från Danmark och Tyskland. Jämfört med föregående år skedde de största procentuella ökningarna i gästnätter från Polen (+35,7 %), Ryssland (+29,6 %) och Kina (+23,8 %).
- Gästnätterna har även ökat i Stockholms län (+9,6 %) och Västra Götalands län (+2,0 %) under första månaden på året.
- I Danmark har gästnätterna minskat hittills i år med -2,8 %, medan utvecklingen varit +5,7 % i Region Huvudstaden och -2,7 % i Region Själland.

Tourism In Skåne reserverar sig för eventuella felskrivningar i text och diagram nedan. Ange alltid källa när information från denna rapport återges. *Källa: SCB/Tillväxtverket bearbetat av Tourism in Skåne* förutom under rubrikerna Väder där källa är SMHI och Valuta där källa är Riksbanken.

Genomgående i rapporten används följande förkortningar för de olika boendeformerna:

H=Hotell, S=Stugby, V=Vandrarhem, C=Camping, SoL=Kommersiellt förmedlade privata stugor och lägenheter. Dessa kombineras också, t.ex. innebär HSVCSoL summan av de ingående boendeformerna.

Destinationsindelning:

Skåne sydväst består av Burlöv, Kävlinge, Lomma, Lund, Malmö och Staffanstorps

Skåne nordväst består av Bjuv, Båstad, Helsingborg, Höganäs, Klippan, Landskrona, Svalöv, Åstorp, Ängelholm och Örkelljunga

Skåne nordost består av Bromölla, Hässleholm, Kristianstad, Osby, Perstorp och Östra Göinge

Mittskåne består av Eslöv, Hörby och Höör

Skåne sydost består av Simrishamn, Sjöbo, Tomelilla och Ystad

Söderslätt består av Skurup, Trelleborg, Svedala och Vellinge

2 Skånes utveckling

För jan-mars 2017 var antalet gästnätter i Skåne 852 766 st vilket är 6,6 % fler än jan-mars 2016. De utländska gästnätterna i Skåne ökade i jan-mars med hela 11,5 % medan de svenska gästnätterna ökade med 5,2 %.

Skåne at a glance						
		mar 2017	förändr %		jan - mar 2017	förändr %
Skåne GN Totalt	↗	328 232	6,2%	↗	852 766	6,6%
Skåne utl GN	↗	76 479	6,7%	↗	204 730	11,5%
Skåne sv GN	↗	251 753	6,0%	↗	648 036	5,2%

Fig. 1. Antal gästnätter HSVCSol

För Sverige totalt var antalet gästnätter 3,0 % fler i jan-mars 2017 jämfört med samma period förra året och summerar till på 11 748 052 st. Stockholms län (+9,6 %) och Västra Götalands län (+2,0 %) har också ökat antal gästnätter under årets första kvartal. Dalarna (-1,8 %) har dock minskat i antal gästnätter jämfört med motsvarande period 2016. Siffrorna visar att de skånska kommunerna Malmö (+1,8 %), Lund (+2,2 %) och Helsingborg (+4,6 %) har alla haft en positiv utveckling under kvartalet. Det hade även Stockholm stad (+10,6 %) och Göteborg (+5,6 %).

Skånes benchmark					
	Sverige	Skåne	Sthlm län	VG län	Dalarna
mar 2017	4 226 481	328 232	971 247	481 456	689 417
förändr %	-1,7%	6,2%	12,1%	-4,1%	-10,1%
	↘	↗	↗	↘	↘
jan - mar 2017	11 748 052	852 766	2 645 485	1 331 900	2 034 548
förändr %	3,0%	6,6%	9,6%	2,0%	-1,8%
	↗	↗	↗	↗	↘

	Malmö	Lund	Helsingborg	Stockholm	Göteborg
mar 2017	131 518	33 678	48 009	663 591	285 355
förändr %	6,0%	6,4%	0,8%	12,2%	3,8%
	↗	↗	↗	↗	↗
jan - mar 2017	346 036	88 105	121 886	1 808 441	788 772
förändr %	1,8%	2,2%	4,6%	10,6%	5,6%
	↗	↗	↗	↗	↗

Fig. 2. Antal gästnätter HSVCSol (nationellt/län) och HSVC (kommuner)

På andra sidan Öresund har gästnätterna i Danmark hittills minskat i år med -2,8 %, medan utvecklingen varit positiv i Region Huvudstaden (+5,7 %) och negativ i Region Själland (-2,7 %). Det man än så länge kan se är att det är de danska inhemska gästnätterna som går minskar medan de utländska gästnätterna utvecklas relativt bättre. (Kommersiella övernattningar i samtliga boendeformer exkl. feriehus, Källa: Visitdenmark.dk, *Turisternes overnatninger i Danmark*).

3 De utländska gästnätterna ökar mer än de svenska

Antalet utländska gästnätter i Skåne var under jan-mars 648 036 st vilket motsvarar ca 30 % % av det totala antalet gästnätter i Skåne och en ökning med 11,5 % mot det första kvartalet 2016. Det största antalet utländska gästnätter kom från Danmark och Tyskland. Jämfört med föregående år ser vi de största procentuella ökningarna från Polen (+35,7 %), Ryssland (+29,6 %) och Kina (+23,8 %). Av Skånes åtta primärmarknader gick fem bättre under årets första kvartal mot föregående år medan tre stycken backade. Den näst största marknaden sett till antal gästnätter Tyskland backade tyvärr med 10,8 %. Posten Ej angivet, alltså då boendeanläggningen inte noterat gästens hemland, ökade tyvärr med 28,8 %.

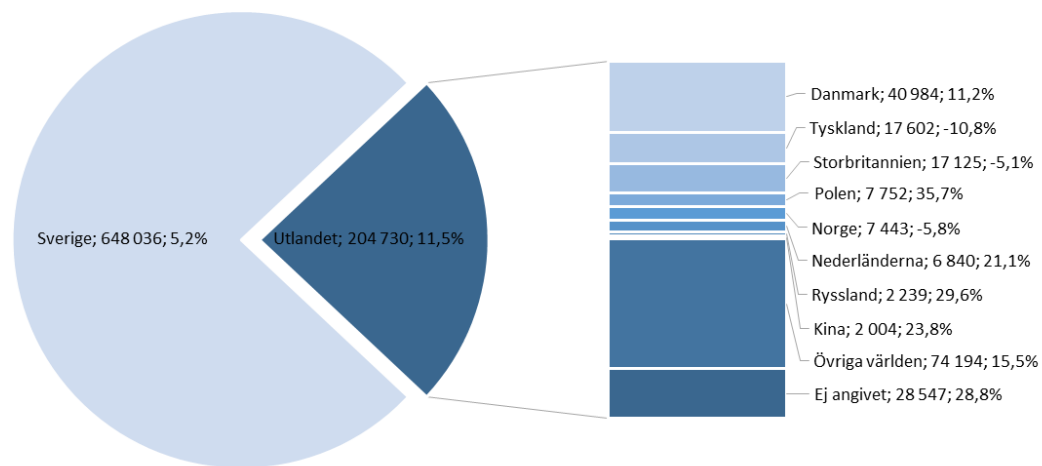
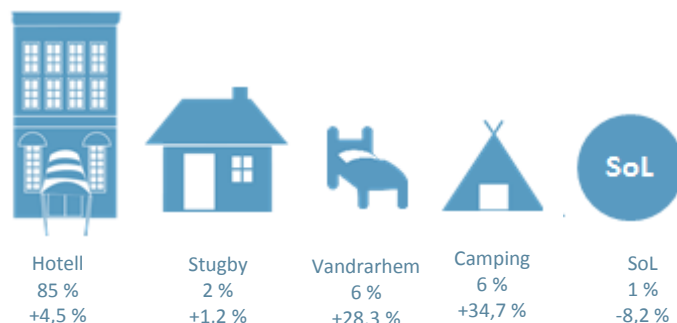


Fig. 3. Antal gästnätter per marknad på HSVCSol i Skåne. Den första siffran anger antal gästnätter och procentsiffran anger utveckling jämfört med motsvarande period föregående år.

4 Camping ökar mest

Av de olika boendeformerna var utvecklingen under jan-mars 2017 bäst på camping där gästnätterna ökade med +34,7 % i Skåne. Även hotell (+4,5 %), stugby (+1,2 %) och vandrarhem (+28,3 %) utvecklades positivt medan SoL (-8,2 %) backade.

Fig. 4. Gästnätter per boendetyper i Skåne jan 2017. Andel samt utveckling % jämfört med motsvarande period föregående år.



6 Kapaciteten och beläggningen ökar i Skåne

Den disponibla kapaciteten i Skåne ökade med 2 % under jan-mars 2017 jämfört med jan-mars 2016. Hässleholm (-10 %), Helsingborg (-3 %), Simrishamn (-3 %), Lund (-2 %) och Kristianstad (-1 %) minskar antalet disponibla rum medan Klippan och Tomelilla står ut med stora relativa förändringar.

Beläggningsgraden ökar med 3 % -enheter i Skåne totalt med ökning i tretton kommuner medan det har minskat i en kommun – Höganäs (-3 % - enheter). Den genomsnittliga logiintäkten per belagt rum ökade med 2 % för Skåne som helhet med en del variationer mellan kommunerna.

Boendekommun	Disponibla rum totalt 2017	Förändring i %	Total beläggning 2017	Förändring i procentenheter	Logiintäkt per belagt rum SEK 2017	Förändring i %
Skåne	1 069 072	2%	49%	3	859	2%
Höör	22 423		22%		877	
Mittskåne	22 423		22%		877	
Hässleholm	17 962	-10%	43%	6	920	3%
Kristianstad	50 906	-1%	42%	5	797	-2%
Nordost	68 868	-4%	43%	6	830	-1%
Båstad	42 290	1%	36%	1	1093	12%
Helsingborg	143 751	-3%	54%	5	825	5%
Höganäs	14 794	6%	23%	-3	829	6%
Klippan	14 075	26%	45%	11	908	5%
Ängelholm	30 387	3%	41%	6	767	-4%
Nordväst	245 297	-9%	47%	5	859	4%
Trelleborg	12 335	4%	37%	9	893	-2%
Vellinge	20 588	11%	31%	6	802	-2%
Söderslätt	32 923	8%	33%	7	840	-2%
Simrishamn	24 074	-3%	30%	3	853	-1%
Tomelilla	9 107	17%	31%	2	977	19%
Ystad	24 518	7%	70%	3	1167	12%
Sydost	57 699	4%	47%	3	1064	10%
Lund	128 634	-2%	51%	3	863	1%
Malmö	424 759	0%	56%	2	817	0%
Sydväst	553 393	0%	55%	2	827	0%

Fig. 7. Hotellfakta för Skåne. Endast kommuner med minst fem hotell visas då övriga skyddas av SCB:s sekretessregler.

7 Valutautveckling

Det brittiska pundet är fortsatt historiskt svagt efter beslutet om att utträda ur EU. Den ryska rubeln är även den historiskt svag mot den svenska kronan men verkar vara inne i en återhämtningsfas tillsammans med energimarknaden som är på uppgång. Den polska zlotyn ligger på ungefär samma nivå som vanligt med få fluktuationer. Den svenska kronan har stärkts de senaste månaderna vilket gör att dollarn och euron samt både den norska och danska kronan tappat något i relativt värde i början av året.

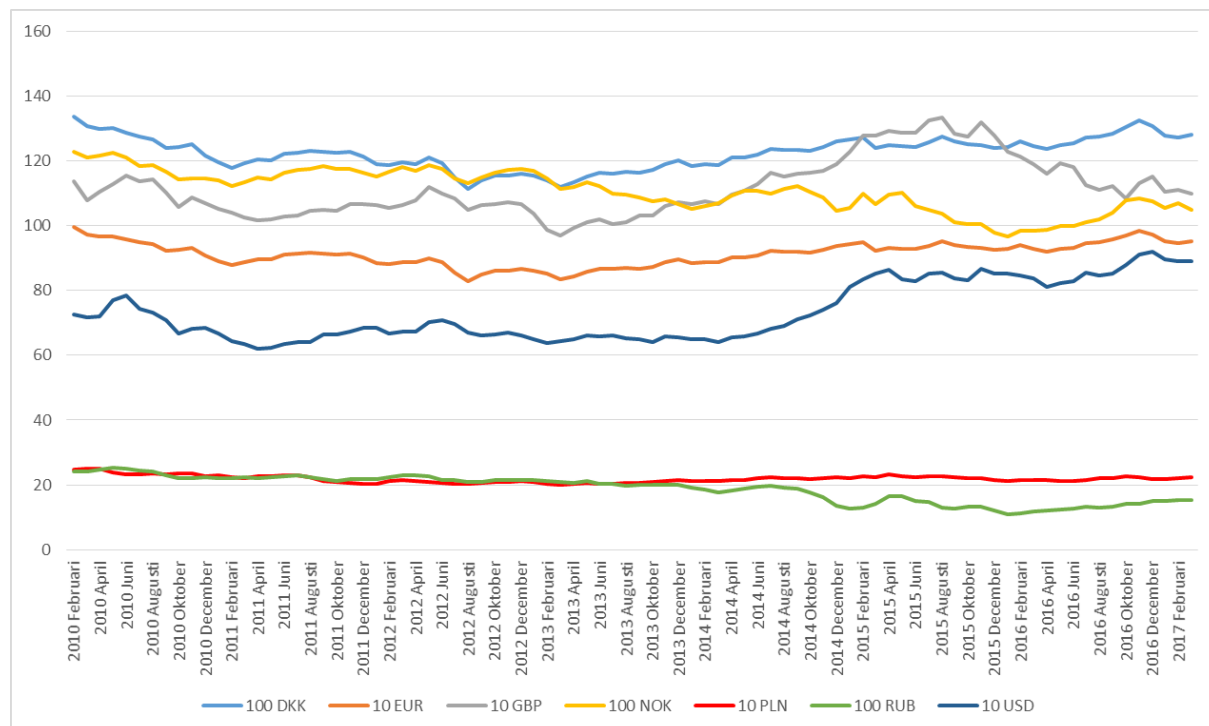


Fig. 8. Valutakurser över tid. Källa: Riksbanken. Y-axeln redovisar priset i svenska kronor och X-axeln period.