



Gästnätter i Skåne

Rapport januari-april 2017

Innehåll

1	Sammanfattning	3
2	Skånes utveckling	4
3	De utländska gästnätterna går starkt framåt	5
4	Samtliga boendeformer ökar	5
5	Positiv utveckling i 20 skånska kommuner	6
6	Kapaciteten ökar i Skåne	7
7	Valutautveckling.....	8

1 Sammanfattning

I den här rapporten redovisas gästnattsutvecklingen på kommersiella anläggningar i Skåne under januari-april 2017. Med gästnätter avses gästnätter på hotell, stugbyar, vandrarhem, camping och kommersiellt förmedlade privata stugor och lägenheter. Statistiken tas fram månadsvis av SCB på uppdrag av Tillväxtverket och är preliminär, slutgiltiga siffror för varje år publiceras i april året efter.

Sammanfattningsvis:

- För jan-april 2017 var antalet gästnätter i Skåne 1 252 787 st vilket är 7,8 % fler än motsvarande period 2016. De utländska gästnätterna i Skåne ökade i jan-april med hela 16,3 % och de svenska gästnätterna ökade med 5,4 %.
- Det största antalet utländska gästnätter kom från Danmark och Tyskland. Sju av åtta primärmarknader ökade antalet gästnätter mot motsvarande period föregående år. Jämfört med 2016 skedde de största procentuella ökningarna i gästnätter från Kina (+34,1 %), Danmark (+24,7 %) och Nederländerna (+23,1 %).
- Gästnätterna har även ökat i Stockholms län (+6,4 %) och Västra Götalands län (+5,6 %) under året som gått.
- I Danmark har gästnätterna ökat med +2,2 % hittills i år, medan utvecklingen varit positiv i Region Huvudstaden (+3,9 %) och Region Själland (+1,5 %).

Tourism In Skåne reserverar sig för eventuella felskrivningar i text och diagram nedan. Ange alltid källa när information från denna rapport återges. *Källa:SCB/Tillväxtverket bearbetat av Tourism in Skåne* förutom under rubrikerna Väder där källa är *SMHI* och Valuta där källa är *Riksbanken*.

Genomgående i rapporten används följande förkortningar för de olika boendeformerna:

H=Hotell, S=Stugby, V=Vandrarhem, C=Camping, SoL=Kommersiellt förmedlade privata stugor och lägenheter. Dessa kombineras också, t.ex. innebär HSVCSOL summan av de ingående boendeformerna.

Destinationsindelning:

Skåne sydväst består av Burlöv, Kävlinge, Lomma, Lund, Malmö och Staffanstorp

Skåne nordväst består av Bjuv, Båstad, Helsingborg, Höganäs, Klippan, Landskrona, Svalöv, Åstorp, Ängelholm och Örkelljunga

Skåne nordost består av Bromölla, Hässleholm, Kristianstad, Osby, Perstorp och Östra Göinge

Mittskåne består av Eslöv, Hörby och Höör

Skåne sydost består av Simrishamn, Sjöbo, Tomelilla och Ystad

Söderslätt består av Skurup, Trelleborg, Svedala och Vellinge

2 Skånes utveckling

För jan-april 2017 var antalet gästnätter i Skåne 1 252 787 st vilket är 7,8 % fler än jan-april 2016. De utländska gästnätterna i Skåne ökade i jan-april med hela 16,3 % medan de svenska gästnätterna ökade med 5,4 %.

Skåne län at a glance						
		apr 2017	förändr %		jan - apr 2017	förändr %
Skåne län GN Totalt	▲	397 369	9,7%	▲	1 252 787	7,8%
Skåne län utl GN	▲	97 422	28,0%	▲	302 101	16,3%
Skåne län sv GN	▲	299 947	4,8%	▲	950 686	5,4%

Fig. 1. Antal gästnätter HSVCSol

För Sverige totalt var antalet gästnätter 4,3 % fler i jan-april 2017 jämfört med samma period förra året och summerar till på 15 765 307 st. Stockholms län (+6,4 %) och Västra Götalands län (+5,6 %) och Dalarnas län (+0,9 %) har också ökat antal gästnätter under året som gått. Siffrorna visar att de skånska kommunerna Lund (+3,1 %) och Helsingborg (+5,0 %) har haft en positiv utveckling under jan-april medan Malmö haft 0,9 % färre gästnätter. Stockholms stad (+6,9 %) och Göteborg (+5,4 %) ökar.

Benchmark Sverige totalt							
	Marknad	apr 2017	Förändr i antal	Förändr %	jan - apr 2017	Förändr i antal	Förändr %
	Sverige	3 159 791	197 110	6,7%	12 551 470	508 642	4,2%
Sverige Totalt	Utlandet totalt	903 894	156 174	20,9%	3 213 837	145 312	4,7%
	Totalt	4 063 685	353 284	9,5%	15 765 307	653 954	4,3%

Benchmark Skåne län							
	Marknad	apr 2017	Förändr i antal	Förändr %	jan - apr 2017	Förändr i antal	Förändr %
Stockholms län	Sverige	659 039	-47 392	-6,7%	2 526 398	139 165	5,8%
	Utlandet totalt	347 612	43 695	14,4%	1 116 659	79 885	7,7%
	Totalt	1 006 651	-3 697	-0,4%	3 643 057	219 050	6,4%
Dalarnas län	Sverige	339 025	37 694	12,5%	2 141 986	-2 137	-0,1%
	Utlandet totalt	24 554	12 899	110,7%	263 076	23 410	9,8%
	Totalt	363 579	50 593	16,2%	2 405 062	21 273	0,9%
Västra Götalands län	Sverige	425 078	39 233	10,2%	1 401 146	81 953	6,2%
	Utlandet totalt	197 272	48 260	32,4%	542 599	21 194	4,1%
	Totalt	622 350	87 493	16,4%	1 943 745	103 147	5,6%
Skåne län	Sverige	299 947	13 770	4,8%	950 686	48 551	5,4%
	Utlandet totalt	97 422	21 292	28,0%	302 101	42 322	16,3%
	Totalt	397 369	35 062	9,7%	1 252 787	90 873	7,8%

Fig. 2. Antal gästnätter HSVCSol (nationellt/län)

På andra sidan Öresund har gästnätterna i Danmark perioden jan-maj ökat i år med 2,2 %. Utvecklingen har legat över landssnittet i Region Huvudstaden (+3,9 %) och strax under i Region Själland (+1,5 %). Det man än så länge kan se är att det är de danska inhemska gästnätterna som går mindre bra medan de utländska gästnätterna utvecklas betydligt bättre. (Kommersiella övernattnings i samtliga boendeformer exkl. feriehus, Källa: Visitdenmark.dk, Turisternes overnatninger i Danmark).

3 De utländska gästnätterna går starkt framåt

Antalet utländska gästnätter i Skåne var under jan-april 303 060 st vilket motsvarar ca 24 % av det totala antalet gästnätter i Skåne och en ökning med 16,7 % mot motsvarande period 2016. Det största antalet utländska gästnätter kom från Danmark och Tyskland. Jämfört med föregående år ser vi de största procentuella ökningarna från Kina (+34,1 %), Danmark (+24,7 %) och Nederländerna (+23,1 %). Av Skånes åtta primärmarknader gick sju bättre under jan-april mot föregående år medan endast Storbritannien backade. Att de brittiska gästnätterna minskar bör ses i ljuset av att föregående år var ett rekordår för gästnätter från marknaden i Skåne och att minskningen därför troligtvis beror på en återgång till en mer "normal" nivå.

Posten Ej angivet, alltså då boendeanläggningen inte noterat gästens hemland, ökade tyvärr med 19,0 %.

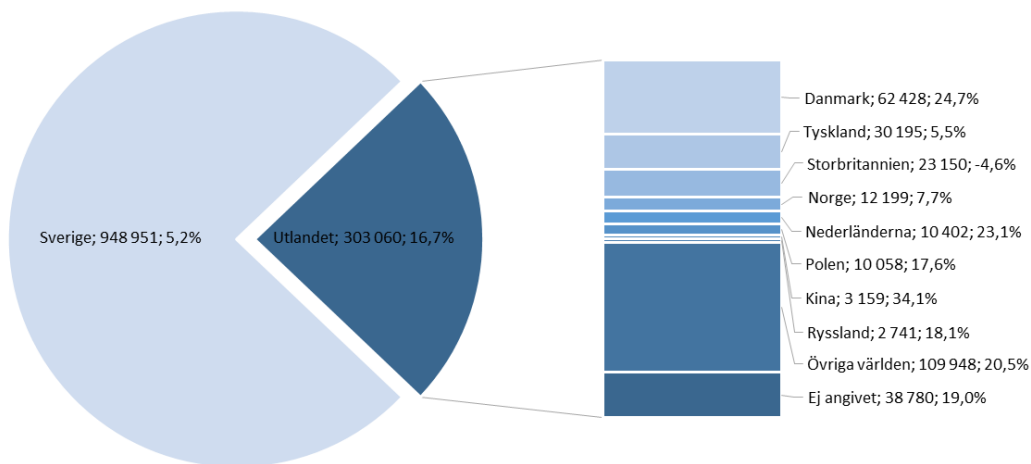


Fig. 3. Antal gästnätter per marknad på HSVCSOL i Skåne. Den första siffran anger antal gästnätter och procentsiffran anger utveckling jämfört med motsvarande period föregående år.

4 Samtliga boendeformer ökar

Av de olika boendeformerna var utvecklingen under jan-april 2017 bäst på vandrarhem där gästnätterna ökade med +32,8 % i Skåne. Även hotell (+5,1 %), stugby (+7,7 %), camping (+28,3 %) och SoL (+23,6 %) utvecklades positivt.

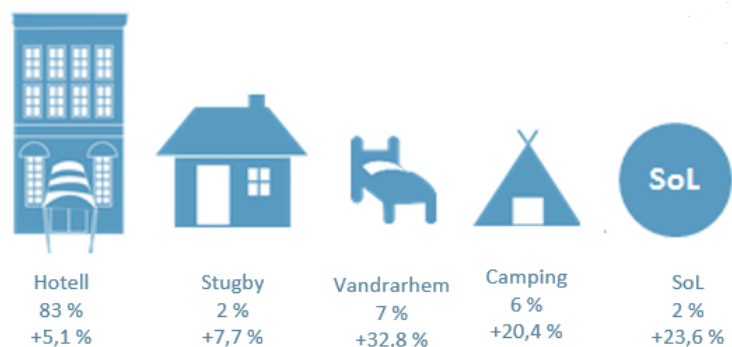
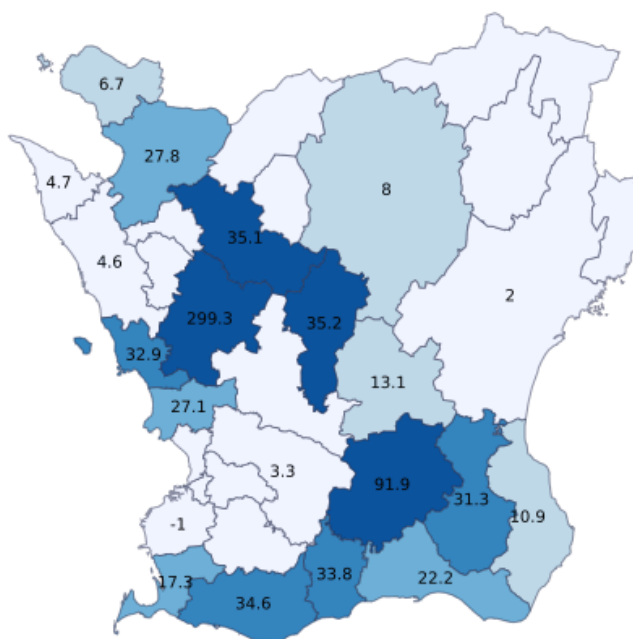


Fig. 4. Gästnätter per boendetyper i Skåne jan 2017. Andel samt utveckling % jämfört med motsvarande period föregående år.

5 Positiv utveckling i 20 skånska kommuner

Bland Skånes kommuner hade 20 kommuner en positiv utveckling av gästnätter under jan-april 2017. Svalöv hade den högsta procentuella ökningen (+299,3 %), följt av Sjöbo (+91,9 %) och Höör (+35,2 %). Endast Malmö backar i antal gästnätter (-1 %), vilket inte är något anmärkningsvärt eftersom kommunen hade en makalös utveckling föregående år.

Bortfallet motsvarar 12 kommuner som under månaderna haft för få inrapporterade anläggningar för att siffrorna ska kunna särredovisas för kommunerna.



Samtliga destinationer ökar antalet gästnätter. Sydost (+25,0 %) är den destination som upplevde starkast tillväxt av gästnätter följt av Söderslätt (+20,3 %), Mittskåne (+16,9 %), Nordväst (+12,6 %), Nordost (+6,7 %) och Sydväst (+2,0 %).

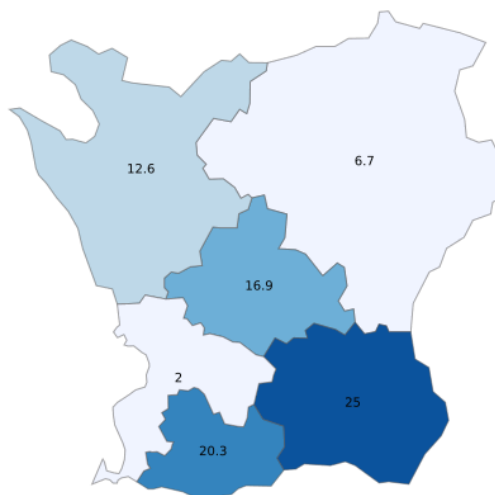


Fig. 5 och 6. Utveckling i procent för perioden jan 2017 jämfört med motsvarande period föregående år

6 Kapaciteten ökar i Skåne

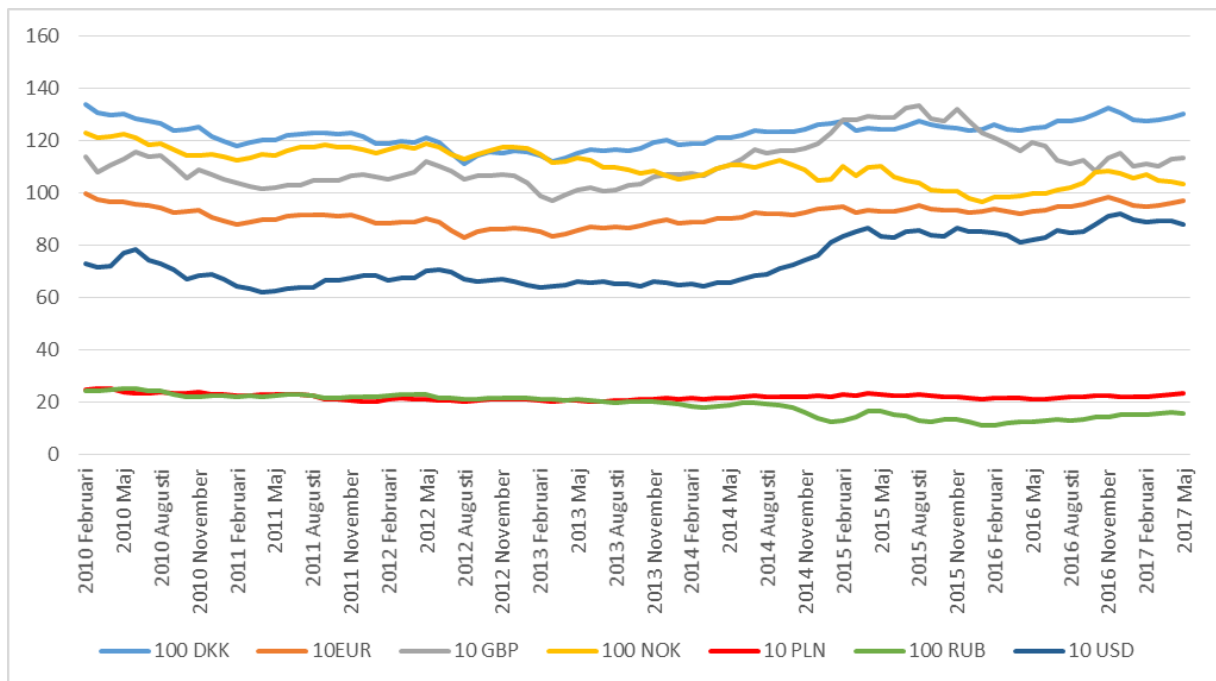
Den disponibla kapaciteten i Skåne ökade med 2 % under jan-april 2017 jämfört med jan-april 2016. Landskrona (-74 %) minskar drastiskt antalet disponibla rum medan Klippan (+ 23 %) och Tomelilla (+16 %) står ut med stora positiva förändringar.

Beläggingsgraden är i princip oförändrad i Skåne totalt med ökning i tretton kommuner medan det har minskat i tre kommuner. Den genomsnittliga logiintäkten per belagt rum ökade med 2 % för Skåne som helhet med en del variationer mellan kommunerna.

Boendekommun	Disponibla rum totalt 2017	Förändring i %	Total beläggning 2017	Förändring i procentenheter	Logiintäkt per belagt rum SEK 2017	Förändring i %
Skåne	1 445 208	2%	50%	0	865	2%
Höör	30 725		23%		874	
Mittskåne	30 725		23%		874	
Hässleholm	24 986	-7%	44%	3	906	3%
Kristianstad	68 409	-3%	44%	5	810	-1%
Nordost	93 395	-4%	44%	4	836	0%
Båstad	58 414	0%	38%	0	1079	9%
Helsingborg	193 968	-2%	55%	3	828	4%
Höganäs	20 895	5%	26%	-3	929	7%
Klippan	18 903	23%	41%	8	916	3%
Landskrona	9 239	-74%	44%	9	1059	7%
Ängelholm	40 943	3%	41%	4	773	-3%
Nordväst	342 362	-7%	48%	3	870	3%
Skurup	2 388	1%	54%	4	1780	2%
Trelleborg	17 008	4%	39%	7	920	3%
Vellinge	27 900	9%	31%	3	804	0%
Söderslätt	47 296	7%	35%	4	926	1%
Simrishamn	34 818	-5%	33%	4	889	4%
Tomelilla	12 620	16%	35%	3	989	13%
Ystad	33 555	5%	69%	2	1193	8%
Sydost	80 993	2%	48%	3	1081	7%
Lund	172 461	-1%	53%	2	876	0%
Malmö	567 899	1%	57%	-1	819	-1%
Sydväst	740 360	0%	56%	-1	831	0%

Fig. 7. Hotellfakta för Skåne. Endast kommuner med minst fem hotell visas då övriga skyddas av SCB:s sekretessregler.

7 Valutautveckling



Det brittiska pundet är fortsatt svagt efter beslutet om att utträda ur EU. Den ryska rubeln är även den svag mot den svenska kronan men verkar vara inne i en återhämtningsfas tillsammans med den ryska ekonomin. Den polska zlotyn ligger på ungefär samma nivå som vanligt med få fluktuationer. Den danska kronan, euron och den amerikanska dollarn är relativt stark medan den norska kronan fortsatt är relativt svag.

Fig. 8. Valutakurser över tid. Källa: Riksbanken. Y-axeln redovisar priset i svenska kronor och X-axeln period.