



Copyright: Tannus Photography

Gästnätter i Skåne

Rapport januari-aug 2017

Innehåll

1	Sammanfattning	3
2	Skånes utveckling	4
3	De danska gästnätterna ökar bra	5
4	Boendeformernas utveckling	6
5	Positiv utveckling i 12 skånska kommuner	6
6	Hotellkapaciteten och beläggningen ökar i Skåne	7
7	Valutautveckling	8
8	Vädret jan-aug 2017	9

1 Sammanfattning

I den här rapporten redovisas gästnattsutvecklingen på kommersiella anläggningar i Skåne under januari-aug 2017. Med gästnätter avses gästnätter på hotell, stugbyar, vandrarhem, camping och kommersiellt förmedlade privata stugor och lägenheter. Statistiken tas fram månadsvis av SCB på uppdrag av Tillväxtverket och är preliminär, slutgiltiga siffror för varje år publiceras i april året efter.

Sammanfattningsvis:

- För jan-aug 2017 var antalet gästnätter i Skåne 4 394 644 st vilket är en minskning med 0,4 % jämfört med motsvarande period 2016. De utländska gästnätterna i Skåne ökade i jan-aug med 5,5 % medan de svenska gästnätterna minskade med -2,3 %.
- Det största antalet utländska gästnätter kom från Tyskland och Danmark. Den näst största utlandsmarknaden, Danmark, ökar bra (+11,4 %), medan Tyskland haft en viss minskning på -2,5%.
- Gästnätterna har ökat i Stockholms län (+4,5 %) och Västra Götalands län (+1,8 %) medan de minskat i Dalarna (-4,3 %) under året som gått.
- I Danmark har gästnätterna hittills i år ökat med 1,0 %, medan utvecklingen har varit +1,4 % i Region Huvudstaden och +0,4 % i Region Själland.

Tourism In Skåne reserverar sig för eventuella felskrivningar i text och diagram nedan. Ange alltid källa när information från denna rapport återges. *Källa:SCB/Tillväxtverket bearbetat av Tourism in Skåne* förutom under rubrikerna Väder där källa är SMHI och Valuta där källa är Riksbanken.

Genomgående i rapporten används följande förkortningar för de olika boendeformerna:

H=Hotell, S=Stugby, V=Vandrarhem, C=Camping, SoL=Kommersiellt förmedlade privata stugor och lägenheter.

Dessa kombineras också, t.ex. innebär HSVCSoL summan av de ingående boendeformerna.

Destinationsindelning:

Skåne sydväst består av Burlöv, Kävlinge, Lomma, Lund, Malmö och Staffanstorps

Skåne nordväst består av Bjuv, Båstad, Helsingborg, Höganäs, Klippan, Landskrona, Svalöv, Åstorp, Ängelholm och Örkelljunga

Skåne nordost består av Bromölla, Hässleholm, Kristianstad, Osby, Perstorp och Östra Göinge

Mittskåne består av Eslöv, Hörby och Höör

Skåne sydost består av Simrishamn, Sjöbo, Tomelilla och Ystad

Söderslätt består av Skurup, Trelleborg, Svedala och Vellinge

2 Skånes utveckling

För jan-aug 2017 var antalet gästnätter i Skåne 4 394 644 st vilket är en minskning med -0,4 % jämfört med jan-aug 2016. De utländska gästnätterna i Skåne ökade i jan-aug med +5,5 % medan de svenska gästnätterna minskade med -2,3 %. De preliminära siffrorna för aug var under förväntan och sänkte ytterligare den tidigare under året goda utvecklingen för Skåne till lägre nivåer. Minskningen beror framförallt på ett tapp av campinggästnätter men sen tidigare vet vi att det brukar vara en viss fördröjning av inrapporteringen i boendeformen.

För Sverige totalt var antalet gästnätter 1,0 % fler i jan-aug 2017 jämfört med samma period förra året och summerar till 47 879 440 st. Stockholms län (+4,5 %) och Västra Götalands län (+1,8 %) har också ökat antal gästnätter under året som gått medan Dalarnas län minskat (-4,3 %). Siffrorna visar att de skånska kommunerna Lund (+2,9 %), Helsingborg (+1,3 %) och Malmö (+0,3 %) haft en positiv utveckling under perioden jan-aug. Stockholms stad (+5,3 %) och Göteborg (+1,7 %) ökade också.

Benchmark Sverige totalt							
	Marknad	aug 2017	Förändr i antal	Förändr %	jan - aug 2017	Förändr i antal	Förändr %
	Sverige	5 715 127	-254 065	-4,3%	35 045 558	-29 009	-0,1%
Sverige Totalt	Totalt	8 387 699	-190 608	-2,2%	47 879 440	485 406	1,0%
	Utlandet totalt	2 672 572	63 457	2,4%	12 833 882	514 415	4,2%

Benchmark Skåne län							
	Marknad	aug 2017	Förändr i antal	Förändr %	jan - aug 2017	Förändr i antal	Förändr %
	Sverige	864 343	-19 389	-2,2%	5 816 700	92 691	1,6%
Stockholms län	Totalt	1 589 871	21 184	1,4%	9 510 672	406 164	4,5%
	Utlandet totalt	725 528	40 573	5,9%	3 693 972	313 473	9,3%
	Sverige	337 631	-49 291	-12,7%	3 440 332	-180 728	-5,0%
Dalarnas län	Totalt	454 478	-39 016	-7,9%	4 046 476	-182 212	-4,3%
	Utlandet totalt	116 847	10 275	9,6%	606 144	-1 484	-0,2%
	Sverige	973 948	-3 759	-0,4%	5 205 517	62 039	1,2%
Västra Götalands län	Totalt	1 468 636	-4 892	-0,3%	7 680 647	133 577	1,8%
	Utlandet totalt	494 688	-1 133	-0,2%	2 475 130	71 538	3,0%
	Sverige	586 178	-36 292	-5,8%	3 273 971	-76 722	-2,3%
Skåne län	Totalt	835 762	-33 321	-3,8%	4 394 644	-17 798	-0,4%
	Utlandet totalt	249 584	2 971	1,2%	1 120 673	58 924	5,5%

Fig. 1. Antal gästnätter HSVCSol (nationellt/län)

Gästnattsutveckling i Danmark

	Marknad	jan-aug 2017	Förändr %
Danmark	Danmark	15 810 275	0,0%
	Utlandet	9 594 780	2,7%
	Totalt	25 405 055	1,0%
Region Hovestaden	Danmark	3 369 199	-1,5%
	Utlandet	4 394 125	3,8%
	Totalt	7 763 324	1,4%
Region Sjælland	Danmark	1 923 503	0,2%
	Utlandet	533 523	1,3%
	Totalt	2 457 026	0,4%

Fig. 2. Antal gästnätter i Danmark (nationellt/län). Kommersiella övernattningar i samtliga boendeformer exkl. feriehushus, motsvarar i princip HSVC. Källa: Visitdenmark.dk, Turisternes overnatninger i Danmark.

I Danmark har gästnätterna under perioden jan-aug ökat med 1,0 %. Utvecklingen har legat över danska riksnittet i Region Huvudstaden (+1,4 %) och strax över i Region Själland (+0,4 %). Det man än så länge kan se är att de danska inhemska gästnätterna utvecklas långsammare (+0,0 % i Danmark totalt) än de utländska gästnätterna som utvecklas bättre (+2,7 % i Danmark totalt).

3 De danska gästnätterna ökar bra

Antalet utländska gästnätter i Skåne var under jan-aug 1 120 673 st vilket motsvarar ca 26 % av det totala antalet gästnätter i Skåne och en ökning med 5,5 % mot motsvarande period 2016. Det största antalet utländska gästnätter kom från Tyskland och Danmark. Jämfört med jan-aug föregående år ser vi de största procentuella ökningarna, bland prioriterade marknader, från Ryssland (+14,0 %), Danmark (+11,4 %) och Kina (+5,2 %).

Av Skånes åtta primärmarknader gick fyra bättre under jan-aug mot föregående år medan fyra minskade. Skåne har en betydande andel gästnätter från marknader som för tillfället inte är prioriterade och dessa summerar tillsammans ihop till 332 728 gästnätter och ökar under perioden med 12,7 %. Av dessa övriga marknader står Indien ut med en utveckling på +70,1 % och summerar till 32 232 gästnätter under perioden. Tillskottet av indiska gästnätter har framförallt tillkommit i Helsingborg (+372 %, från 2 475 gästnätter till 11 679). Sannolikt består de indiska gästnätterna till stor del av affärsresenärer kopplade till Ikea.

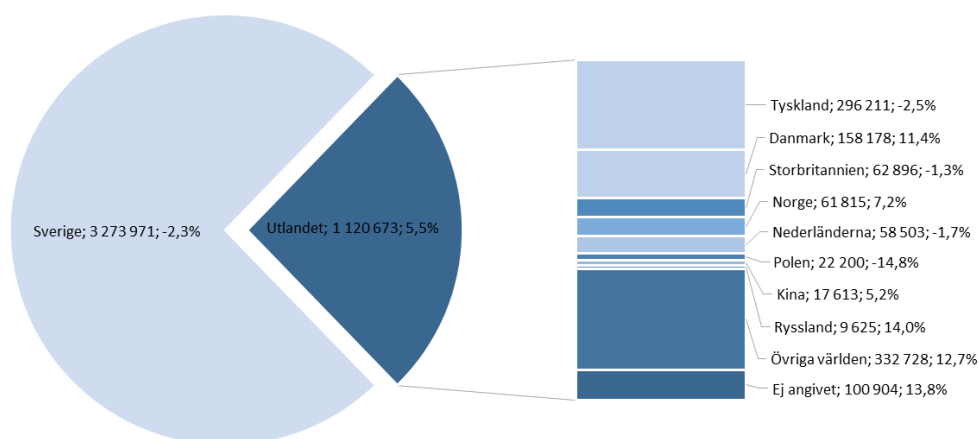


Fig. 3. Antal gästnätter per marknad på HSVCSol i Skåne. Den första siffran anger antal gästnätter och procentsiffran anger utveckling jämfört med motsvarande period föregående år.

4 Boendeformernas utveckling

Av de olika boendeformerna var utvecklingen under jan-aug 2017 bäst på vandrarhem (+21,7 %) följt av hotell (+4,5 %). SoL (-5,5 %) minskade tillsammans med stugbyar (-6,5 %) och camping (-14,8 %). Det som drar ner utvecklingen på camping är framförallt ett tapp av inhemska gästnätter (-16,7 %). Man bör ha i åtanke att det finns ett eftersläp i inrapporteringen av gästnätter hos en del anläggningar, framförallt under högsäsong och i boendeformen camping. De preliminära siffrorna under året tenderar att skilja sig en hel del från de slutgiltiga siffrorna som publiceras nästföljande år i april.

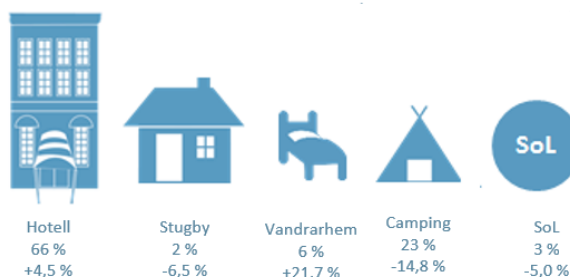


Fig. 4. Gästnätter per boendetyper i Skåne jan-aug 2017. Andel samt utveckling % jämfört med motsvarande

5 Positiv utveckling i 12 skånska kommuner

Bland Skånes kommuner hade 12 kommuner en positiv utveckling av gästnätter under jan-aug 2017 medan 8 backade och 13 kommuner hade för få anläggningar för att särredovisas på kommunnivå. Hörby hade den högsta procentuella ökningen (+36,9 %), följt av Tomelilla (+28,1 %) och Sjöbo (+23,4 %). Den kommun som backar mest är Höganäs med -16,3 %.

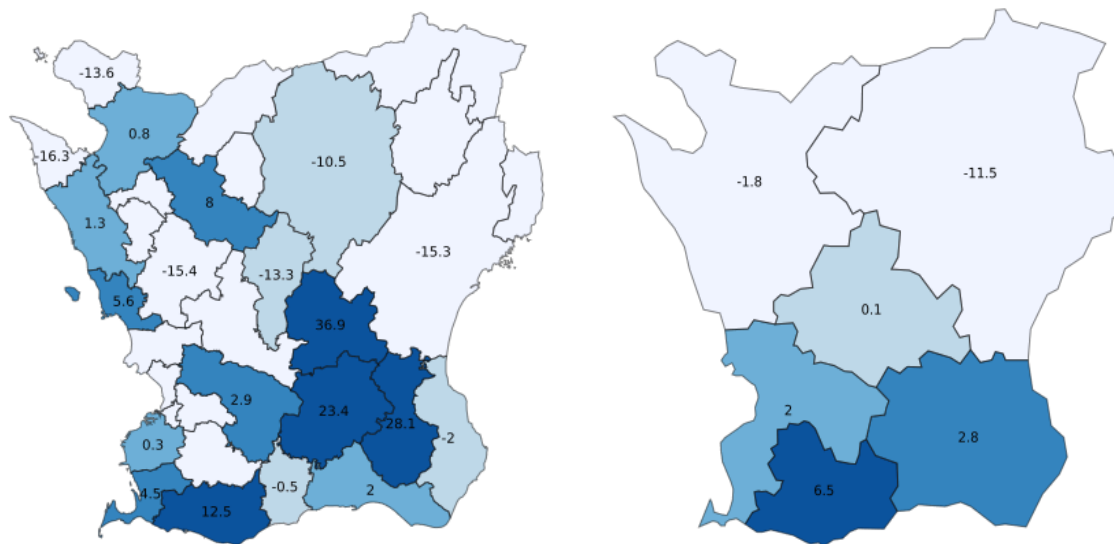


Fig. 5 och 6. Utveckling i procent för perioden jan-aug 2017 jämfört med motsvarande period föregående år

Fyra destinationer ökar antalet gästnätter. Söderslätt (+6,5 %) är den destination som upplevde starkast tillväxt av gästnätter följt av Sydost (+2,8 %), Sydväst (+2,0 %), Mittskåne (+0,1 %). Två destinationer backar, Nordväst (-1,8 %) och Nordost (-11,5 %).

6 Hotellkapaciteten och beläggningen ökar i Skåne

Den disponibla kapaciteten i Skåne ökade med 2 % under jan-aug 2017 jämfört med jan-aug 2016. Landskrona minskar antalet disponibla rum (-34 %) eftersom ett hotell inte längre är verksamt. Under årets första månader kom Landskrona inte upp i fem hotell vilket krävs för att siffror ska redovisas och en minskning på 34 % är därför överdriven. Motsatt gäller för Klippan och Höör som står ut med positiva förändringar. Där har man i år kunnat redovisa statistik för flera månader man inte kunde 2016 vilket kraftigt överdrivit tillväxtsiffrorna.

Beläggningsgraden ökar med en procentenhet i Skåne totalt med ökning i tretton kommuner medan det har minskat i tre kommuner och varit oförändrat för Hässleholm. Den genomsnittliga logiintäkten per belagt rum ökade med 1 % för Skåne som helhet med en del variationer mellan kommunerna.

Boendekommun	Disponibla rum totalt 2017	Förändring i %	Total beläggning 2017	Förändring i procentenheter	Logiintäkt per belagt rum SEK 2017	Förändring i %
Skåne län	2 992 880	2%	61%	1	881	1%
Höör	48 112	341%	25%	-11	819	11%
Mittskåne	48 112	341%	25%	-11	819	11%
Hässleholm	52 368	-6%	45%	0	902	2%
Kristianstad	142 644	-3%	54%	4	872	2%
Nordost	195 012	-4%	52%	3	879	2%
Båstad	133 170	1%	53%	2	1231	7%
Helsingborg	400 701	-1%	67%	2	868	2%
Höganäs	47 209	1%	43%	-1	1097	3%
Klippan	37 990	41%	40%	3	914	0%
Landskrona	51 617	-34%	59%	12	1023	3%
Ängelholm	84 195	3%	53%	7	840	1%
Nordväst	754 882	-2%	60%	4	944	3%
Simrishamn	85 043	-4%	53%	4	1046	4%
Tomelilla	26 552	7%	50%	3	1054	1%
Ystad	76 095	6%	75%	1	1294	4%
Sydost	187 690	1%	61%	3	1170	4%
Lund	352 436	-1%	61%	3	851	1%
Malmö	1 158 671	3%	67%	-2	802	0%
Sydväst	1 511 107	2%	65%	-1	812	0%
Skurup	12 245	0%	73%	8	1227	-34%
Trelleborg	37 612	8%	52%	4	936	-1%
Vellinge	58 298	6%	48%	4	843	-2%
Söderslätt	108 155	6%	52%	4	936	-11%

Fig. 7. Hotellfakta för Skåne. Endast kommuner med minst fem hotell visas då övriga skyddas av SCB:s sekretessregler.

7 Valutautveckling

Under sommaren steg värdet på den svenska kronan vilket gjorde det dyrare för utländska besökare att köpa valutan. Den danska kronan återhämtar sig efter en mindre dipp och är stark mot den svenska kronan. Det brittiska pundet är fortsatt relativt svagt under en turbulent period i landet och fluktuationerna följer i hög grad de olika beskeden och spekulationerna om hur det praktiskt ska gå till när landet träder ur EU. Den norska kronan är relativt svag mot den svenska kronan men är på väg ur en kort nationell lågkonjunktur till följd av tappet i oljepriser. Euron ligger stabilt med en svagt uppåtgående trend, troligtvis till följd av stärkta finanser i euroområdet, bland annat i Tyskland. Den amerikanska dollarn är relativt stark med en del fluktuationer och en vagt nedåtgående trend. Den polska zlotyn är som vanligt stabil mot den svenska kronan och den ryska rubeln är fortsatt svag men med en svagt uppåtgående trend.

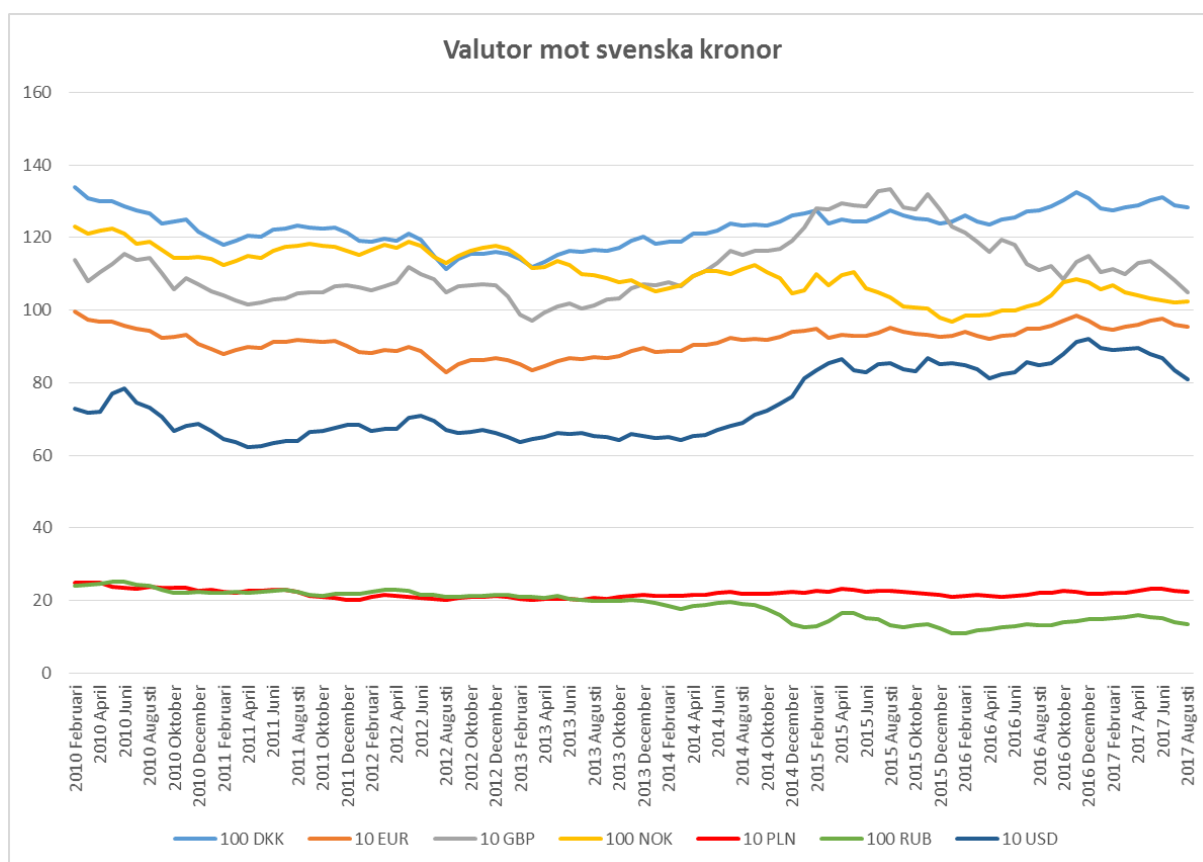


Fig. 8. Valutakurser över tid. Källa: Riksbanken. Y-axeln redovisar priset i svenska kronor och X-axeln period.

8 Vädret jan-aug 2017

Sommaren 2017 har inte bjudit på några höga temperaturer, men har hållit sig kring medeltemperaturen. I augusti månad har det regnat mer än förra året och på många håll i södra Sverige så saknades högsommardagar helt, vilket inte direkt bidrog till att locka besökare. Detta skulle kunna vara en anledning till den mindre positiva utvecklingen i en del boendeformer som är beroende av fint väder för mer spontana övernattningar.

SMHI beskriver sommarens väder som *”Årets sommar saknade en längre varm period och höga temperaturer. Några få gånger kröp temperaturen lokalt över 25° (högsommardag). Många upplevde säkerligen sommaren som blåsig och kylig. I södra halvan av landet inträffade en av de blåsigaste junimånaderna på länge.”* (Källa: SMHI *Sommaren 2017 – en typisk svensk sommar*).

Vid jämförelse av avvikelserna från medeltemperaturen mellan sommaren 2016 och 2017 ser vi att årets sommar varit svalare än föregående år vilket lär ha haft inverkan på utvecklingen antalet gästnätter. En del marknader och boendeformer är mer vädersensitiva än andra.

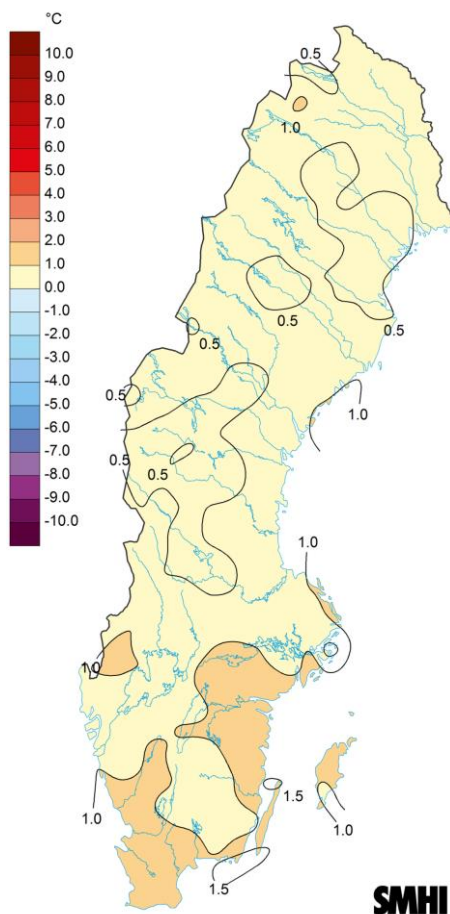


Fig. 9. Medeltemperaturens avvikelse från den normala, sommaren 2016. Källa: SMHI

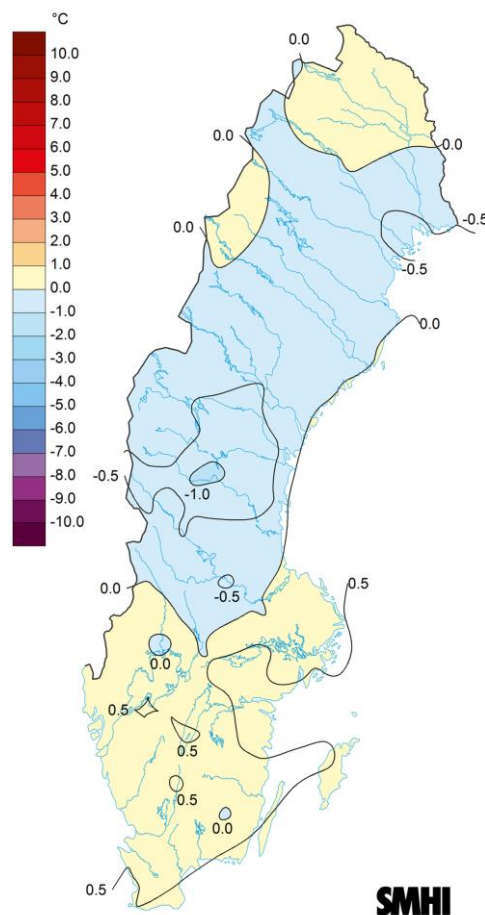


Fig. 10. Medeltemperaturens avvikelse från den normala, sommaren 2017. Källa: SMHI