



Copyright: Tannus Photography

# Gästnätter i Skåne

Rapport januari-sep 2017

# Innehåll

<b>1</b>	<b>Sammanfattning .....</b>	<b>3</b>
<b>2</b>	<b>Skånes utveckling .....</b>	<b>4</b>
<b>3</b>	<b>De danska gästnätterna ökar bra .....</b>	<b>5</b>
<b>4</b>	<b>Boendeformernas utveckling .....</b>	<b>6</b>
<b>5</b>	<b>Positiv utveckling i 16 skånska kommuner .....</b>	<b>7</b>
<b>6</b>	<b>Hotellkapaciteten och beläggningen ökar i Skåne .....</b>	<b>8</b>
<b>7</b>	<b>Valutautveckling .....</b>	<b>9</b>
<b>8</b>	<b>Vädret i södra Sverige jan-sep 2017 .....</b>	<b>10</b>

# 1 Sammanfattning

---

I den här rapporten redovisas gästnattsutvecklingen på kommersiella anläggningar i Skåne under januari-september 2017. Med gästnätter avses gästnätter på hotell, stugbyar, vandrarhem, camping och kommersiellt förmedlade privata stugor och lägenheter. Statistiken tas fram månadsvis av SCB på uppdrag av Tillväxtverket och är preliminär, slutgiltiga siffror för varje år publiceras i april året efter.

Sammanfattningsvis:

- För jan-sep 2017 var antalet gästnätter i Skåne 4 981 125 st vilket är en ökning med +2,0 % jämfört med motsvarande period 2016. De utländska gästnätterna i Skåne ökade i jan-sep med 7,1 % medan de svenska gästnätterna ökade med +0,4 %.
- Det största antalet utländska gästnätter kom från Tyskland och Danmark. Danmark fortsätter öka bra (+11,7 %) medan Tyskland åter igen har positiv utveckling (+0,2 %) efter förra månadens minus siffror (-2,5 %).
- Gästnätterna har ökat i Stockholms län (+4,6 %) och Västra Götalands län (+3,5 %) medan de minskat i Dalarna (-3,5 %) under året som gått.
- I Danmark har gästnätterna hittills i år ökat med 1,3 %, medan utvecklingen har varit +2,1 % i Region Huvudstaden och +0,7 % i Region Själland.

Tourism In Skåne reserverar sig för eventuella felskrivningar i text och diagram nedan. Ange alltid källa när information från denna rapport återges. *Källa: SCB/Tillväxtverket bearbetat av Tourism in Skåne* förutom under rubrikerna Väder där källa är SMHI och Valuta där källa är Riksbanken.

*Genomgående i rapporten används följande förkortningar för de olika boendeformerna:*

*H=Hotell, S=Stugby, V=Vandrarhem, C=Camping, SoL=Kommersiellt förmedlade privata stugor och lägenheter.*

*Dessa kombineras också, t.ex. innebär HSVCSoL summan av de ingående boendeformerna.*

*Destinationsindelning:*

*Skåne sydväst består av Burlöv, Kävlinge, Lomma, Lund, Malmö och Staffanstorps*

*Skåne nordväst består av Bjuv, Båstad, Helsingborg, Höganäs, Klippan, Landskrona, Svalöv, Åstorp, Ängelholm och Örkelljunga*

*Skåne nordost består av Bromölla, Hässleholm, Kristianstad, Osby, Perstorp och Östra Göinge*

*Mittskåne består av Eslöv, Hörby och Höör*

*Skåne sydost består av Simrishamn, Sjöbo, Tomelilla och Ystad*

*Söderslätt består av Skurup, Trelleborg, Svedala och Vellinge*

## 2 Skånes utveckling

För jan-sep 2017 var antalet gästnätter i Skåne 4 981 125 st vilket är en ökning med +2,0 % jämfört med samma period 2016. De utländska gästnätterna i Skåne ökade i jan-sep med +7,1 % medan de svenska gästnätterna ökade med +0,4 %. De preliminära siffrorna för september visar att Skåne återigen har positiva siffror efter en mindre minskning i augusti månad.

För Sverige totalt var antalet gästnätter +2,7 % fler i jan-sep 2017 jämfört med samma period förra året och summerar till 53 016 853. Stockholms län (+4,6 %) och Västra Götalands län (+3,5 %) har också ökat antal gästnätter under året som gått, medan Dalarnas län minskat (-3,5 %). Siffrorna visar att de skånska kommunerna Lund (+2,9 %), Helsingborg (+1,3 %) och Malmö (+0,3 %) haft en positiv utveckling under perioden. Stockholms stad (+5,3 %) och Göteborg (+1,7 %) ökade också.

Benchmark Sverige totalt							
	Marknad	sep 2017	Förändr i antal	Förändr %	jan - sep 2017	Förändr i antal	Förändr %
	Sverige	3 210 040	36 358	1,1%	38 906 334	658 085	1,7%
<b>Sverige Totalt</b>	Utlandet totalt	1 167 414	114 628	10,9%	14 110 519	738 266	5,5%
	<b>Totalt</b>	<b>4 377 454</b>	<b>150 986</b>	<b>3,6%</b>	<b>53 016 853</b>	<b>1 396 351</b>	<b>2,7%</b>

Benchmark Skåne län							
	Marknad	sep 2017	Förändr i antal	Förändr %	jan - sep 2017	Förändr i antal	Förändr %
	Sverige	359 093	4 559	1,3%	3 719 081	13 854	0,4%
<b>Skåne län</b>	Utlandet totalt	131 387	14 704	12,6%	1 262 044	83 612	7,1%
	<b>Totalt</b>	<b>490 480</b>	<b>19 263</b>	<b>4,1%</b>	<b>4 981 125</b>	<b>97 466</b>	<b>2,0%</b>
	Sverige	793 536	-24 047	-2,9%	6 658 798	117 206	1,8%
<b>Stockholms län</b>	Utlandet totalt	462 531	41 728	9,9%	4 158 351	357 049	9,4%
	<b>Totalt</b>	<b>1 256 067</b>	<b>17 681</b>	<b>1,4%</b>	<b>10 817 149</b>	<b>474 255</b>	<b>4,6%</b>
	Sverige	496 022	18 061	3,8%	5 779 098	157 659	2,8%
<b>Västra Götalands län</b>	Utlandet totalt	208 991	14 897	7,7%	2 724 292	126 606	4,9%
	<b>Totalt</b>	<b>705 013</b>	<b>32 958</b>	<b>4,9%</b>	<b>8 503 390</b>	<b>284 265</b>	<b>3,5%</b>
	Sverige	161 678	-5 687	-3,4%	3 634 060	-154 365	-4,1%
<b>Dalarnas län</b>	Utlandet totalt	19 628	-361	-1,8%	626 253	-1 364	-0,2%
	<b>Totalt</b>	<b>181 306</b>	<b>-6 048</b>	<b>-3,2%</b>	<b>4 260 313</b>	<b>-155 729</b>	<b>-3,5%</b>

Fig. 1. Antal gästnätter HSVCSOL (nationellt/län)

Skånes tre största kommuner sett till gästnätter visar samtliga positiv utveckling. Helsingborg (+2,7 %) och Lund (+2,3 %) har starkare gästnattstillväxt än Göteborg (+2,1 %) men något svagare än Stockholm (+5,0 %). Malmö i sin tur visar en svagare totalutveckling med försiktiga (+0,5 %).

Utländska gästnätter ökar i rask takt i de stora skånska kommunerna och både Malmö (+7,8 %) och Helsingborg (+22,4 %) visar på bättre utveckling än både Skåne totalt (+7,1 %) och Sverige totalt (+5,5 %) samtidigt som man backar något på inhemska gästnätter.

Benchmark Skåne							
	Marknad	sep 2017	Förändr i antal	Förändr %	jan - sep 2017	Förändr i antal	Förändr %
Malmö	Sverige	118 330	-4 463	-3,6%	1 022 821	-28 494	-2,7%
	Utlandet totalt	57 394	10 087	21,3%	457 610	33 206	7,8%
	<b>Totalt</b>	<b>175 724</b>	<b>5 624</b>	<b>3,3%</b>	<b>1 480 431</b>	<b>4 712</b>	<b>0,3%</b>
Helsingborg	Sverige	46 381	-5 896	-11,3%	479 068	-11 073	-2,3%
	Utlandet totalt	15 490	1 603	11,5%	149 218	27 318	22,4%
	<b>Totalt</b>	<b>61 871</b>	<b>-4 293</b>	<b>-6,5%</b>	<b>628 286</b>	<b>16 245</b>	<b>2,7%</b>
Lund	Sverige	30 883	66	0,2%	238 872	3 100	1,3%
	Utlandet totalt	15 008	-866	-5,5%	132 770	5 101	4,0%
	<b>Totalt</b>	<b>45 891</b>	<b>-800</b>	<b>-1,7%</b>	<b>371 642</b>	<b>8 201</b>	<b>2,3%</b>
Stockholm	Sverige	479 623	-10 739	-2,2%	3 933 488	68 093	1,8%
	Utlandet totalt	374 573	29 153	8,4%	3 340 965	281 050	9,2%
	<b>Totalt</b>	<b>854 196</b>	<b>18 414</b>	<b>2,2%</b>	<b>7 274 453</b>	<b>349 143</b>	<b>5,0%</b>
Göteborg	Sverige	244 173	10 367	4,4%	2 236 636	96 586	4,5%
	Utlandet totalt	115 056	5 923	5,4%	1 070 612	-29 442	-2,7%
	<b>Totalt</b>	<b>359 229</b>	<b>16 290</b>	<b>4,8%</b>	<b>3 307 248</b>	<b>67 144</b>	<b>2,1%</b>

Fig. 2. Benchmark antal gästnätter HSVC (större kommuner)

I Danmark har gästnätterna under perioden jan-sep ökat med +1,3 %. Utvecklingen har legat över danska riksnittet i Region Huvudstaden (+2,1 %) och något under i Region Själland (+0,7 %). Det man än så länge kan se är att de danska inhemska gästnätterna utvecklas långsammare (+0,4 % i Danmark totalt) än de utländska gästnätterna som utvecklas bättre (+3,0 % i Danmark totalt).

#### Gästnattsutveckling i Danmark

	Marknad	jan-sep 2017	Förändr %
Danmark	Danmark	17 660 956	0,4%
	Utlandet	10 558 657	3,0%
	<b>Totalt</b>	<b>28 219 613</b>	<b>1,3%</b>
Region Hovestaden	Danmark	3 855 248	-0,5%
	Utlandet	4 959 337	4,3%
	<b>Totalt</b>	<b>8 814 585</b>	<b>2,1%</b>
Region Sjaelland	Danmark	2 128 154	0,6%
	Utlandet	562 798	1,1%
	<b>Totalt</b>	<b>2 690 951</b>	<b>0,7%</b>

Fig. 3. Antal gästnätter i Danmark (nationellt/län). Kommersiella övernattnings i samtliga boendeformer exkl. feriehus, motsvarar i princip HSVC. Källa: Visitdenmark.dk, Turisternes overnatninger i Danmark.

## 3 De danska gästnätterna ökar bra

Antalet utländska gästnätter i Skåne var under jan-sep 1 262 044 st vilket motsvarar ca 25 % av det totala antalet gästnätter i Skåne och en ökning med 7,1 % mot motsvarande period 2016. Det största antalet utländska gästnätter kom från Tyskland och Danmark. Av Skånes åtta prioriterade marknader var det enbart Polen (-11,9 %) som minskat jämfört med jan-sep föregående år och ser vi de största procentuella ökningarna från Danmark (+11,7 %), Kina (+8,9 %) och Ryssland (+8,4 %).

Skåne har en betydande andel gästnätter från marknader som för tillfället inte är prioriterade och dessa summerar tillsammans ihop till 387 953 gästnätter och ökar under perioden med 15,7 %. Av dessa övriga

marknader står USA (+63,2 %, totalt 49 814 gästnätter) och Indien (+59,7 %, totalt 34 973 gästnätter) ut med deras utveckling under perioden. Tillskottet av indiska gästnätter har framförallt tillkommit i Helsingborg (+337,0 %, totalt 13 083 gästnätter). Med största sannolikhet består de indiska gästnätterna till stor del av affärsresenärer kopplade till Ikea.

Tourism in Skåne upplever en ökad efterfrågan på Skåne som destination inom marknad och PR-området på samtliga marknader, bland annat från Storbritannien. Naturturism och 'mat och dryck' är bland de mest efterfrågade aktiviteterna för pressresor till Skåne. De utländska gästnätterna kan även ha påverkats positivt av borttagandet av ID-kontroller för resande över Öresundsbron och tätare avgångar för Öresundstågen.

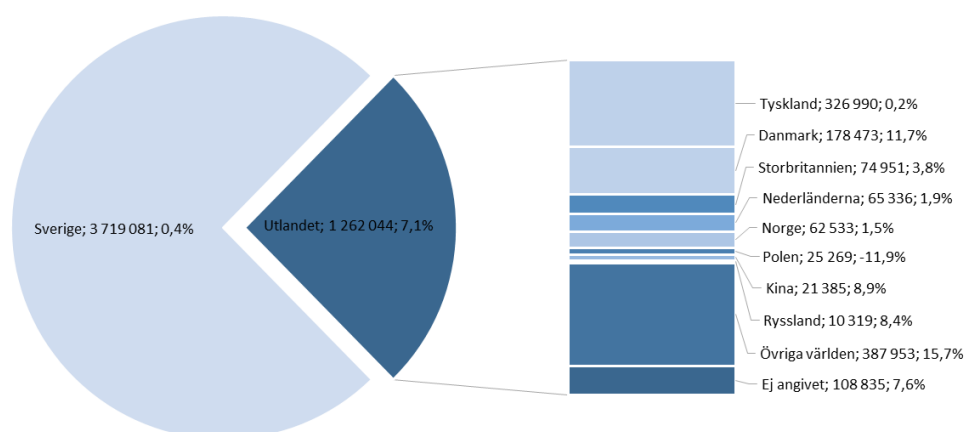


Fig. 4. Antal gästnätter per marknad på HSVCSol i Skåne. Den första siffran anger antal gästnätter och procentsiffran anger utveckling jämfört med motsvarande period föregående år.

## 4 Boendeformernas utveckling

Av de olika boendeformerna var utvecklingen under jan-sep 2017 bäst på vandrarhem (+20,6 %) följt av hotell (+4,2 %). SoL (-5,5 %), camping (-5,6 %) och stugby (-8,0 %) minskade. Det som drar ner utvecklingen på camping är framförallt ett tapp av inhemska gästnätter (-6,9 %, -70 655 gästnätter). Man bör ha i åtanke att det finns ett eftersläp i inrapporteringen av gästnätter hos en del anläggningar, framförallt under högsäsong och i boendeformen camping. De preliminära siffrorna under året tenderar att skilja sig en hel del från de slutgiltiga siffrorna som publiceras nästföljande år i april.

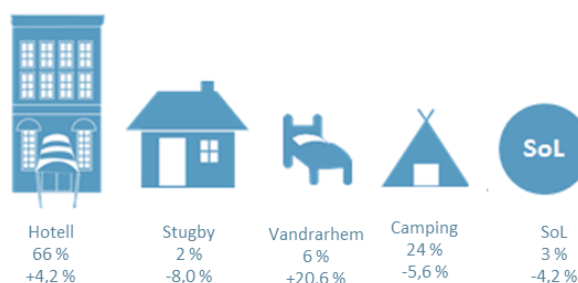


Fig. 5. Gästnätter per boendetyper i Skåne jan–aug 2017. Andel samt utveckling % jämfört med motsvarande

## 5 Positiv utveckling i 16 skånska kommuner

Bland Skånes kommuner hade 16 kommuner en positiv utveckling av gästnätter under jan-sep 2017 medan 5 backade och 10 kommuner hade för få anläggningar för att särredovisas på kommunnivå. Hörby hade den högsta procentuella ökningen (+49,6 %), följt av Tomelilla (+27,4 %) och Sjöbo (+24,5 %). Hörbys ökning beror på en ordentlig ökning av svenska gästnätter från maj till september (cirka 3500 GN per månad), medan de utländska minskat under samma period (cirka -620 gästnätter per månad). Den kommun som backar mest är Höganäs med -15,2 %. Fem destinationer ökar antalet gästnätter. Mittskåne (+12,2 %) är den destination som upplevde starkast tillväxt av gästnätter följt av Söderslätt (+8,0 %), Sydost (+6,3 %) samt Sydväst och Nordväst som båda ökat med +1,9 %. Endast Nordväst backar (-6,1 %).

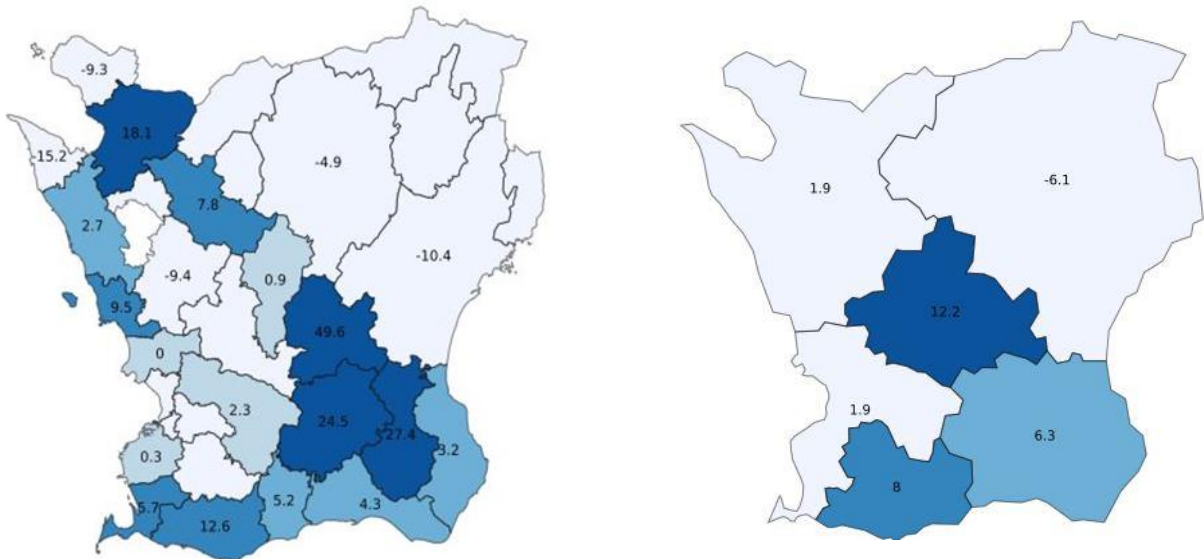


Fig. 6 och 7. Utveckling i procent för perioden jan-aug 2017 jämfört med motsvarande period föregående år



## 6 Hotellkapaciteten och beläggningen ökar i Skåne

Den disponibla kapaciteten i Skåne ökade med 2 % under jan-sep 2017 jämfört med samma period 2016. Landskrona minskar antalet disponibla rum (-30 %) eftersom ett hotell inte längre är verksamt. Under årets första månader kom Landskrona inte upp i fem hotell vilket krävs för att siffror ska redovisas och en minskning på 30 % är därför överdriven. Motsatt gäller för Klippan och Höör som står ut med positiva förändringar. Där har man i år kunnat redovisa statistik för flera månader man inte kunde 2016 vilket kraftigt överdrivit tillväxtsiffrorna. Beläggningsgraden ökar med en procentenhet i Skåne totalt med ökning i tretton kommuner medan det har minskat i tre kommuner och varit oförändrat för Höganäs. Den genomsnittliga logiintäkten per belagt rum ökade med 1 % för Skåne som helhet med en del variationer mellan kommunerna.

Boendekommun	Disponibla rum totalt 2017	Förändring i %	Total beläggning 2017	Förändring i procentenheter	Logiintäkt per belagt rum SEK 2017	Förändring i %
<b>Skåne län</b>	<b>3 371 114</b>	<b>2%</b>	<b>62%</b>	<b>1</b>	<b>891</b>	<b>1%</b>
Höör	54 685	215%	27%	-7	901	18%
<b>Mittskåne</b>	<b>54 685</b>	<b>215%</b>	<b>27%</b>	<b>-7</b>	<b>901</b>	<b>18%</b>
Hässleholm	57 641	-8%	45%	-1	895	0%
Kristianstad	161 685	-3%	55%	4	881	3%
<b>Nordost</b>	<b>219 326</b>	<b>-4%</b>	<b>52%</b>	<b>2</b>	<b>885</b>	<b>2%</b>
Båstad	150 986	2%	54%	1	1249	8%
Helsingborg	451 074	-1%	68%	2	871	2%
Höganäs	53 415	1%	44%	0	1096	3%
Klippan	42 980	39%	39%	1	922	-1%
Landskrona	61 832	-30%	59%	11	1032	2%
Ängelholm	94 689	3%	53%	6	840	0%
<b>Nordväst</b>	<b>854 976</b>	<b>-1%</b>	<b>60%</b>	<b>3</b>	<b>951</b>	<b>3%</b>
Simrishamn	96 388	-5%	53%	4	1042	4%
Tomelilla	29 989	7%	50%	3	1057	3%
Ystad	86 163	6%	75%	1	1296	4%
<b>Sydost</b>	<b>212 540</b>	<b>1%</b>	<b>61%</b>	<b>3</b>	<b>1169</b>	<b>4%</b>
Lund	396 545	-1%	62%	2	879	3%
Malmö	1 302 654	3%	69%	-1	811	-1%
<b>Sydväst</b>	<b>1 699 199</b>	<b>2%</b>	<b>67%</b>	<b>-1</b>	<b>825</b>	<b>0%</b>
Skurup	14 139	-3%	72%	8	1179	-36%
Trelleborg	42 587	9%	53%	4	938	-1%
Vellinge	63 441	1%	49%	5	883	1%
<b>Söderslätt</b>	<b>120 167</b>	<b>3%</b>	<b>53%</b>	<b>5</b>	<b>950</b>	<b>-10%</b>

Fig. 8. Hotellfakta för Skåne. Endast kommuner med minst fem hotell visas då övriga skyddas av SCB:s sekretessregler.



## 7 Valutautveckling

Den danska kronan är fortsatt stark mot den svenska kronan. Det brittiska pundet är fortsatt relativt svagt under en turbulent period i landet och fluktuationerna följer i hög grad de olika beskederna och spekulationerna om hur det praktiskt ska gå till när landet träder ur EU. Den norska kronan är relativt svag mot den svenska kronan men är på väg ur en kort nationell lågkonjunktur till följd av tappet i oljepriser. Euron ligger stabilt med en svagt uppåtgående trend, troligtvis till följd av stärkta finanser i euro-området. Den amerikanska dollarn är stark med en del fluktuationer och en svagt nedåtgående trend. Den polska zlotyn är som vanligt stabil mot den svenska kronan och den ryska rubeln är fortsatt svag.

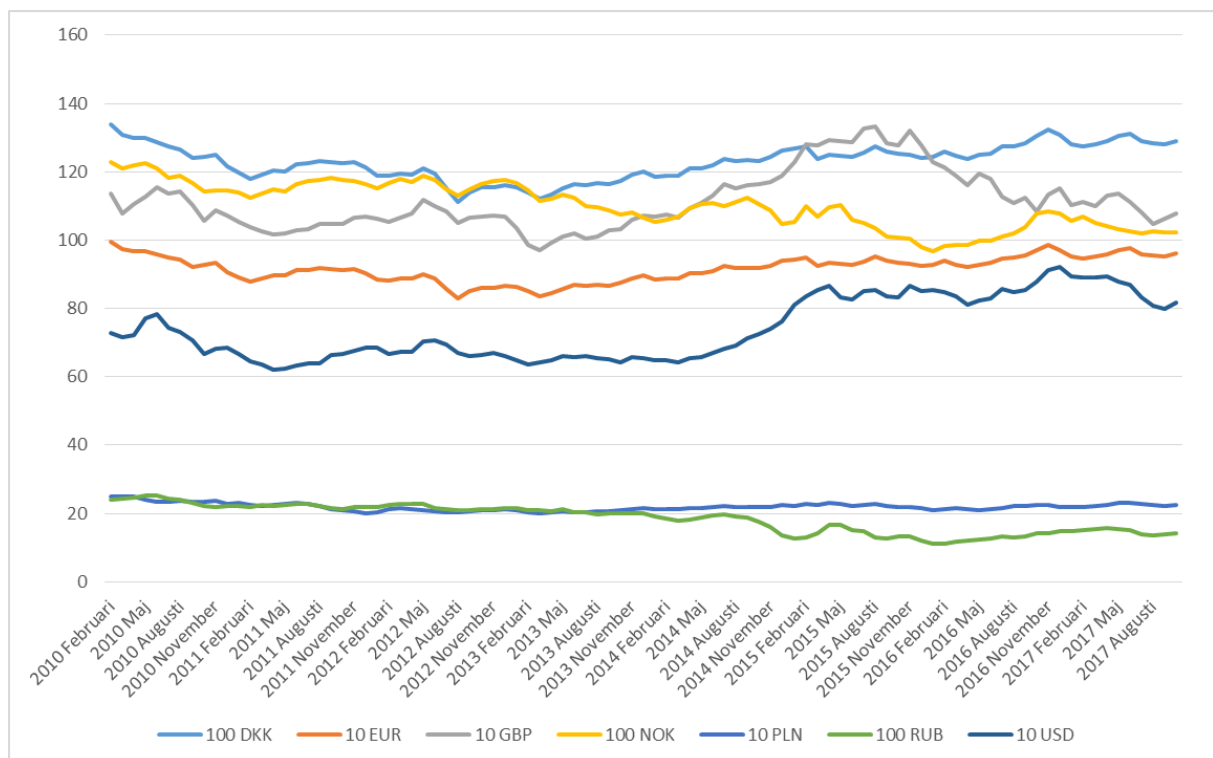


Fig. 9. Valutakurser över tid. Källa: Riksbanken

## 8 Vädret i södra Sverige jan-sep 2017

Sommaren 2017 bjöd inte på några höga temperaturer. Det höll sig kring medeltemperaturen och strax därunder i Sydsverige. I juli månad skedde knappt några avvikelser från medelvärdet för väder eller temperatur i ett historiskt perspektiv men i jämförelse mot sommaren 2016 var månaden en besvikelse.

SMHI beskriver det som "Årets sommar saknade en längre varm period och höga temperaturer. Några få gånger kröp temperaturen lokalt över 25° (högsummardag). Många upplevde säkerligen sommaren som blåsig och kylig. I södra halvan av landet inträffade en av de blåsigaste junimånaderna på länge." (Källa: SMHI *Sommaren 2017 – en typisk svensk sommar*). I augusti regnade det mer än förra året och på många håll i södra Sverige så saknades högsummardagar helt medan septembervädret var mildt men väldigt solfattigt.

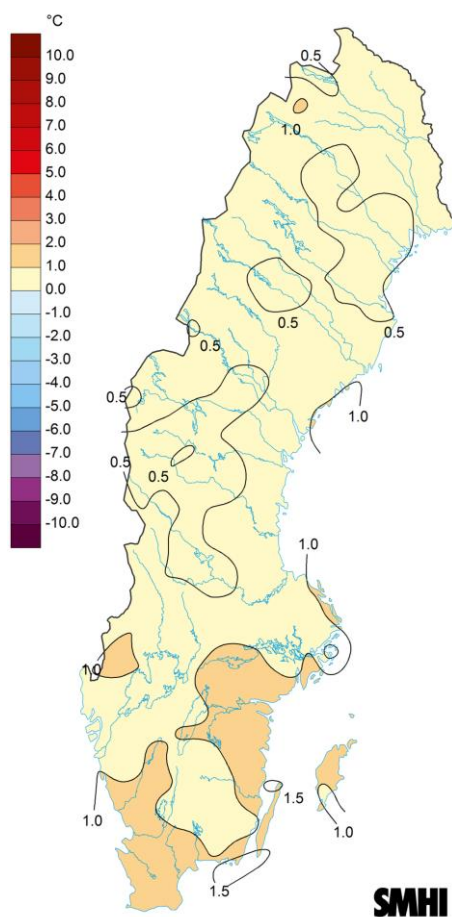


Fig. 10. Medeltemperaturens avvikelse från den normala, våren (mars, april, maj) 2017. Källa: SMHI

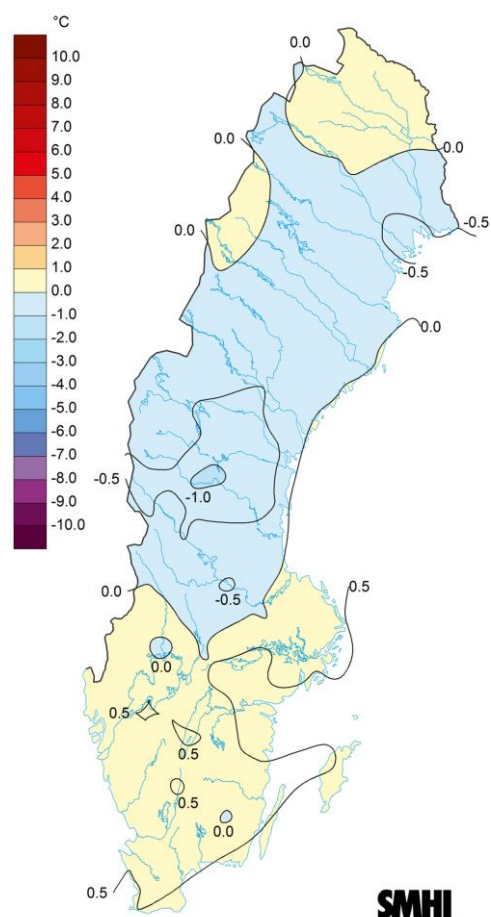


Fig. 11. Medeltemperaturens avvikelse från den normala, sommaren 2017. Källa: SMHI