



Copyright: Anders Hjemdahl

# Gästnätter i Skåne

Rapport januari-oktober 2017

# Innehåll

<b>1</b>	<b>Sammanfattning .....</b>	<b>3</b>
<b>2</b>	<b>Skånes utveckling .....</b>	<b>4</b>
<b>3</b>	<b>De danska gästnätterna ökar .....</b>	<b>5</b>
<b>4</b>	<b>Boendeformernas utveckling .....</b>	<b>6</b>
<b>5</b>	<b>Positiv utveckling i 12 skånska kommuner .....</b>	<b>7</b>
<b>6</b>	<b>Hotellkapaciteten ökar i Skåne .....</b>	<b>8</b>
<b>7</b>	<b>Valutautveckling .....</b>	<b>9</b>
<b>8</b>	<b>Vädret i södra Sverige jan-okt 2017 .....</b>	<b>10</b>

# 1 Sammanfattning

---

I den här rapporten redovisas gästnattsutvecklingen på kommersiella anläggningar i Skåne under januari-oktober 2017. Med gästnätter avses gästnätter på hotell, stugbyar, vandrarhem, camping och kommersiellt förmedlade privata stugor och lägenheter. Statistiken tas fram månadsvis av SCB på uppdrag av Tillväxtverket och är preliminär, slutgiltiga siffror för varje år publiceras i april året efter.

Sammanfattningsvis:

- För jan-okt 2017 var antalet gästnätter i Skåne 5 334 324 st vilket är en ökning med +1,1 % jämfört med motsvarande period 2016. De utländska gästnätterna i Skåne ökade i jan-okt med 4,2 % medan de svenska gästnätterna ökade med +0,2 %.
- Det största antalet utländska gästnätter kom från Tyskland och Danmark. Danmark fortsätter öka bra (+8,5 %) medan Tyskland backar något (-1,5 %).
- Gästnätterna har ökat i Stockholms län (+4,1 %) och Västra Götalands län (+2,9 %) medan de minskat i Dalarna (-2,9 %) under året som gått.
- I Danmark har gästnätterna hittills i år ökat med 1,5 %, medan utvecklingen har varit +2,2 % i Region Huvudstaden och +0,8 % i Region Själland.

Tourism In Skåne reserverar sig för eventuella felskrivningar i text och diagram nedan. Ange alltid källa när information från denna rapport återges. *Källa:SCB/Tillväxtverket bearbetat av Tourism in Skåne* förutom under rubrikerna Väder där källa är SMHI och Valuta där källa är Riksbanken.

*Genomgående i rapporten används följande förkortningar för de olika boendeformerna:*

*H=Hotell, S=Stugby, V=Vandrarhem, C=Camping, SoL=Kommersiellt förmedlade privata stugor och lägenheter. Dessa kombineras också, t.ex. innebär HSVCSoL summan av de ingående boendeformerna.*

*Destinationsindelning:*

*Skåne sydväst består av Burlöv, Kävlinge, Lomma, Lund, Malmö och Staffanstorps*

*Skåne nordväst består av Bjuv, Båstad, Helsingborg, Höganäs, Klippan, Landskrona, Svalöv, Åstorp, Ängelholm och Örkelljunga*

*Skåne nordost består av Bromölla, Hässleholm, Kristianstad, Osby, Perstorp och Östra Göinge*

*Mittskåne består av Eslöv, Hörby och Höör*

*Skåne sydost består av Simrishamn, Sjöbo, Tomelilla och Ystad*

*Söderslätt består av Skurup, Trelleborg, Svedala och Vellinge*

## 2 Skånes utveckling

För jan-okt 2017 var antalet gästnätter i Skåne 5332 324 st vilket är en ökning med +1,1 % jämfört med samma period 2016. De utländska gästnätterna i Skåne ökade i jan-okt med +4,2 % medan de svenska gästnätterna ökade med +0,2 %.

För Sverige totalt var antalet gästnätter +2,4 % fler i jan-okt 2017 jämfört med samma period förra året och summerar till 56 647 591. Stockholms län (+4,1 %) och Västra Götalands län (+2,9 %) har också ökat antal gästnätter under året som gått, medan Dalarnas län minskat (-2,9 %).

Benchmark Sverige totalt							
	Marknad	okt 2017	Förändr i antal	Förändr %	jan - okt 2017	Förändr i antal	Förändr %
Sverige Totalt	Sverige	2 783 029	-47 254	-1,7%	41 712 898	634 366	1,5%
	Utlandet totalt	858 869	5 161	0,6%	14 934 693	708 732	5,0%
	<b>Totalt</b>	<b>3 641 898</b>	<b>-42 093</b>	<b>-1,1%</b>	<b>56 647 591</b>	<b>1 343 098</b>	<b>2,4%</b>
Benchmark Skåne län							
	Marknad	okt 2017	Förändr i antal	Förändr %	jan - okt 2017	Förändr i antal	Förändr %
Skåne län	Sverige	287 963	-4 727	-1,6%	4 004 784	6 867	0,2%
	Utlandet totalt	92 598	-3 347	-3,5%	1 327 540	53 163	4,2%
	<b>Totalt</b>	<b>380 561</b>	<b>-8 074</b>	<b>-2,1%</b>	<b>5 332 324</b>	<b>60 030</b>	<b>1,1%</b>
Stockholms län	Sverige	790 060	-12 999	-1,6%	7 441 927	97 276	1,3%
	Utlandet totalt	369 110	18 233	5,2%	4 530 329	378 150	9,1%
	<b>Totalt</b>	<b>1 159 170</b>	<b>5 234</b>	<b>0,5%</b>	<b>11 972 256</b>	<b>475 426</b>	<b>4,1%</b>
Västra Götalands län	Sverige	407 162	-11 806	-2,8%	6 177 876	137 469	2,3%
	Utlandet totalt	163 020	-6 389	-3,8%	2 883 731	116 636	4,2%
	<b>Totalt</b>	<b>570 182</b>	<b>-18 195</b>	<b>-3,1%</b>	<b>9 061 607</b>	<b>254 105</b>	<b>2,9%</b>
Dalarnas län	Sverige	131 846	-9 272	-6,6%	3 801 495	-128 048	-3,3%
	Utlandet totalt	12 248	-1 780	-12,7%	638 848	-2 797	-0,4%
	<b>Totalt</b>	<b>144 094</b>	<b>-11 052</b>	<b>-7,1%</b>	<b>4 440 343</b>	<b>-130 845</b>	<b>-2,9%</b>

Fig. 1. Antal gästnätter HSVCSol (nationellt/län)

Helsingborg (+1,9 %) och Lund (+0,9 %) ökar medan Malmö (-1,4 %) minskar något. Både Stockholm (+4,5 %) och Göteborg (0,9 %) ökar. De utländska gästnätterna ökar bra i de skånska kommunerna generellt, där Helsingborg står ut med makalösa +21,9 %, medan de inhemska gästnätterna svajar vilket även gäller nationellt.

Benchmark Skåne							
	Marknad	okt 2017	Förändr i antal	Förändr %	jan - okt 2017	Förändr i antal	Förändr %
Malmö	Sverige	112 251	-1 744	-1,5%	1 136 833	-28 477	-2,4%
	Utlandet totalt	38 104	-5 240	-12,1%	473 127	5 379	1,1%
	<b>Totalt</b>	<b>150 355</b>	<b>-6 984</b>	<b>-4,4%</b>	<b>1 609 960</b>	<b>-23 098</b>	<b>-1,4%</b>
Helsingborg	Sverige	39 747	-5 273	-11,7%	518 668	-16 493	-3,1%
	Utlandet totalt	14 020	2 592	22,7%	162 593	29 265	21,9%
	<b>Totalt</b>	<b>53 767</b>	<b>-2 681</b>	<b>-4,7%</b>	<b>681 261</b>	<b>12 772</b>	<b>1,9%</b>
Lund	Sverige	27 890	-2 949	-9,6%	266 808	197	0,1%
	Utlandet totalt	13 734	-1 455	-9,6%	146 230	3 372	2,4%
	<b>Totalt</b>	<b>41 624</b>	<b>-4 404</b>	<b>-9,6%</b>	<b>413 038</b>	<b>3 569</b>	<b>0,9%</b>
Stockholm	Sverige	494 655	-12 497	-2,5%	4 423 778	51 231	1,2%
	Utlandet totalt	299 548	9 736	3,4%	3 648 203	298 476	8,9%
	<b>Totalt</b>	<b>794 203</b>	<b>-2 761</b>	<b>-0,3%</b>	<b>8 071 981</b>	<b>349 707</b>	<b>4,5%</b>
Göteborg	Sverige	217 539	-16 152	-6,9%	2 436 781	63 040	2,7%
	Utlandet totalt	95 338	-6 141	-6,1%	1 169 382	-32 151	-2,7%
	<b>Totalt</b>	<b>312 877</b>	<b>-22 293</b>	<b>-6,7%</b>	<b>3 606 163</b>	<b>30 889</b>	<b>0,9%</b>

Fig. 2. Benchmark antal gästnätter HSVC (större kommuner)

I Danmark har gästnätterna under perioden jan-okt ökat med +1,5 %. Utvecklingen har legat över danska rikssnittet i Region Hovedstaden (+2,2 %) och något under i Region Sjælland (+0,8 %). De danska inhemska gästnätterna utvecklas långsammare (+0,6 % i Danmark totalt) än de utländska gästnätterna som utvecklas bättre (+3,0 % i Danmark totalt) vilket även gäller i Sverige som tidigare konstaterat.

#### Gästnattsutveckling i Danmark

	Marknad	Jan-okt 2017	Förändr %
Danmark	Danmark	19 099 905	0,6%
	Utlandet	11 336 614	3,0%
	<b>Totalt</b>	<b>30 436 518</b>	<b>1,5%</b>
Region Hovedstaden	Danmark	4 222 963	-0,5%
	Utlandet	5 443 687	4,4%
	<b>Totalt</b>	<b>9 666 650</b>	<b>2,2%</b>
Region Sjælland	Danmark	2 292 739	0,5%
	Utlandet	599 651	1,7%
	<b>Totalt</b>	<b>2 892 390</b>	<b>0,8%</b>

Fig. 3. Antal gästnätter i Danmark (nationellt/län). Kommersiella övernattningar i samtliga boendeformer exkl. feriehus, motsvarar i princip HSVC. Källa: Visitdenmark.dk, Turisternes overnatninger i Danmark.

## 3 De danska gästnätterna ökar

Antalet utländska gästnätter i Skåne var under jan-okt 1 327 540 st vilket motsvarar ca 25 % av det totala antalet gästnätter i Skåne och en ökning med 4,2 % mot motsvarande period 2016. Det största antalet utländska gästnätter kom från Tyskland och Danmark. Av Skånes åtta prioriterade marknader backade fem stycken men flertalet endast marginellt. Polen står dock ut med ett tapp på -9,3 % och fortsätter därmed årets negativa trend.

Skåne har en betydande andel gästnätter från marknader som för tillfället inte är prioriterade och dessa summerar tillsammans ihop till 410 859 gästnätter och ökar under perioden med 11,9 %. Av dessa övriga marknader står USA (+60,0 %, totalt 53 025 gästnätter) och Indien (+54,4 %, totalt 37 810 gästnätter) ut med deras utveckling under perioden. Tillskottet av indiska gästnätter har framförallt tillkommit i Helsingborg och med största sannolikhet består gästnätterna till stor del av affärsresenärer kopplade till Ikea.

Tourism in Skåne upplever en ökad efterfrågan på Skåne som destination inom marknad och PR-området på samtliga marknader, bland annat från Storbritannien. Naturturism och 'mat och dryck' är bland de mest efterfrågade aktiviteterna för pressresor till Skåne. De utländska gästnätterna kan även ha påverkats positivt av borttagandet av ID-kontroller för resande över Öresundsbron och tätare avgångar för Öresundstågen.

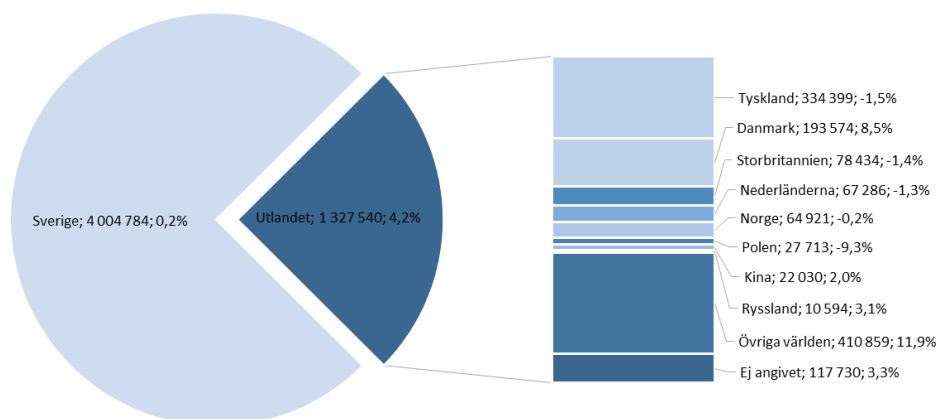


Fig. 4. Antal gästnätter per marknad på HSVCSol i Skåne jan-okt 2017. Den första siffran anger antal gästnätter och procentsiffran anger utveckling jämfört med motsvarande period föregående år.

## 4 Boendeformernas utveckling

Av de olika boendeformerna var utvecklingen under jan-okt 2017 bäst på vandrarhem (+17,8 %) följt av hotell (+2,9 %). Utvecklingen på vandrarhem drivs framförallt av utländska gästnätter (+23,1 %) men även de svenska gästnätterna ökade starkt (+16,2 %). SoL (-6,0 %), camping (-5,4 %) och stugby (-8,7 %) minskade. Det som drar ner utvecklingen på boendeformen camping är ett tapp av inhemska gästnätter (-6,9 %, - 71 196 gästnätter) och dålig total utveckling i destinationerna Nordost (-15,0 %) och Nordväst (-11,4 %).

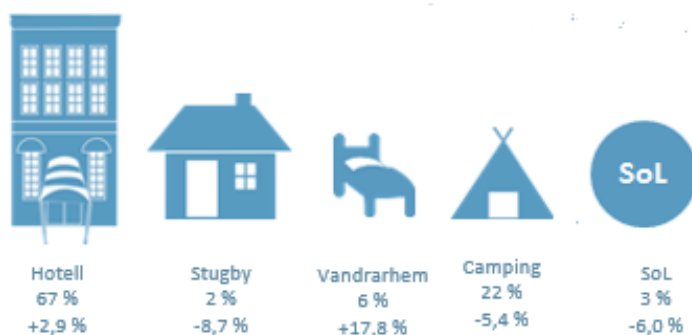


Fig. 5. Gästnätter per boendetyper i Skåne jan-aug 2017. Andel samt utveckling % jämfört med motsvarande

## 5 Positiv utveckling i 12 skånska kommuner

Bland Skånes kommuner hade 12 kommuner en positiv utveckling av gästnätter under jan-okt 2017 medan 8 backade och 13 kommuner hade för få anläggningar för att särredovisas på kommunnivå. Hörby hade den högsta procentuella ökningen (+51,6 %), följt av Tomelilla (+27,0 %) och Sjöbo (+19,7 %). Hörbys ökning beror på en ordentlig ökning av svenska gästnätter från maj till augusti (cirka 3500 gästnätter per månad), medan de utländska minskat under samma period (cirka -620 gästnätter per månad). Den kommun som backar mest är Höganäs med -13,9 %. Fem destinationer ökar antalet gästnätter. Mittskåne (+8,1 %) är den destination som upplevde starkast tillväxt av gästnätter följt av Söderslätt (+7,8 %), Sydost (+7,0 %), Nordväst (+1,5 %) och Sydväst (+0,2 %). Endast Nordost backar (-5,3 %).

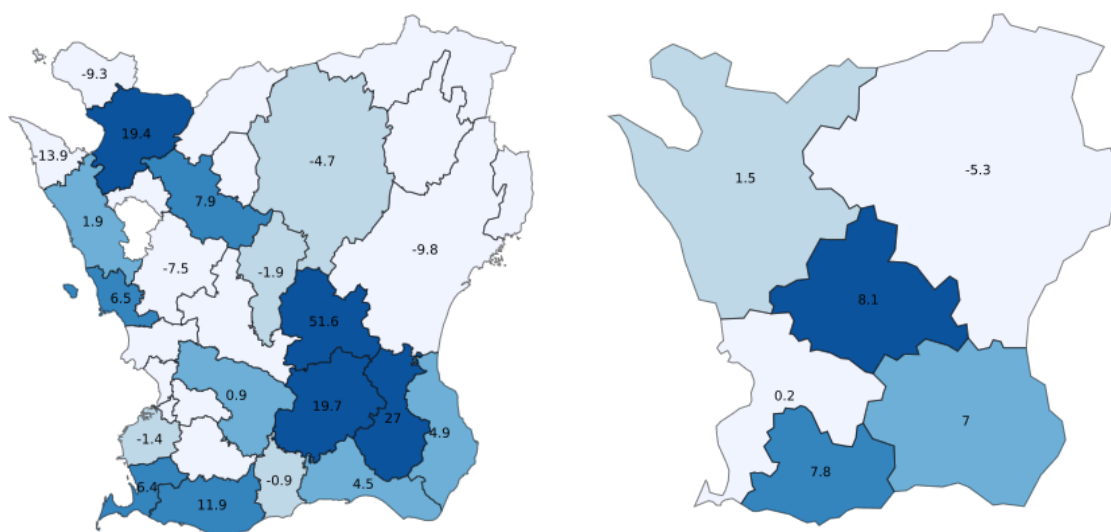


Fig. 6 och 7. Utveckling i procent för perioden jan-aug 2017 jämfört med motsvarande period föregående år

## 6 Hotellkapaciteten ökar i Skåne

Den disponibla kapaciteten i Skåne ökade med 3 % under jan-okt 2017 jämfört med samma period 2016. Landskrona minskar antalet disponibla rum (-27 %) eftersom ett hotell inte längre är verksamt. Under årets första månader kom Landskrona inte upp i fem hotell vilket krävs för att siffror ska redovisas och en minskning på 27 % är därför överdriven. Motsatt gäller för Klippan och Höör som står ut med positiva förändringar. Där har man i år kunnat redovisa statistik för flera månader man inte kunde 2016 vilket kraftigt överdrivit tillväxtsiffrorna. Beläggningsgraden är i princip oförändrad i Skåne med ökning i 12 kommuner medan det har minskat i fyra kommuner och varit oförändrat för Klippan. Den genomsnittliga logiintäkten per belagt rum ökade med 1 % för Skåne som helhet med en del variationer mellan kommunerna.

Boendekommun	Disponibla rum totalt 2017	Förändring i %	Total beläggning 2017	Förändring i procentenheter	Logiintäkt per belagt rum SEK 2017	Förändring i %
<b>Skåne län</b>	<b>3 764 643</b>	<b>3%</b>	<b>61%</b>	<b>0</b>	<b>897</b>	<b>1%</b>
Höör	62 139	160%	27%	-5	905	16%
<b>Mittskåne</b>	<b>62 139</b>	<b>160%</b>	<b>27%</b>	<b>-5</b>	<b>905</b>	<b>16%</b>
Hässleholm	64 154	-7%	45%	-1	888	-1%
Kristianstad	181 407	-2%	54%	3	878	3%
<b>Nordost</b>	<b>245 561</b>	<b>-3%</b>	<b>52%</b>	<b>2</b>	<b>880</b>	<b>2%</b>
Båstad	167 977	3%	53%	1	1242	8%
Helsingborg	504 385	0%	67%	1	869	1%
Höganäs	58 696	1%	43%	-1	1097	2%
Klippan	48 499	37%	39%	0	900	-4%
Landskrona	71 254	-27%	57%	10	1036	2%
Ängelholm	105 530	3%	53%	6	840	0%
<b>Nordväst</b>	<b>956 341</b>	<b>-1%</b>	<b>59%</b>	<b>2</b>	<b>948</b>	<b>2%</b>
Simrishamn	106 593	-5%	52%	4	1029	3%
Tomelilla	33 244	7%	49%	3	1033	0%
Ystad	96 309	6%	74%	1	1296	3%
<b>Sydost</b>	<b>236 146</b>	<b>1%</b>	<b>60%</b>	<b>3</b>	<b>1163</b>	<b>3%</b>
Lund	442 348	-1%	62%	1	889	4%
Malmö	1 451 074	3%	68%	-3	828	-1%
<b>Sydväst</b>	<b>1 893 422</b>	<b>2%</b>	<b>67%</b>	<b>-1</b>	<b>842</b>	<b>0%</b>
Skurup	14 139	-15%	72%	8	1178	-36%
Trelleborg	47 318	9%	52%	3	935	-1%
Vellinge	71 354	2%	49%	5	871	2%
<b>Söderslätt</b>	<b>132 811</b>	<b>2%</b>	<b>53%</b>	<b>4</b>	<b>939</b>	<b>-11%</b>

Fig. 8. Hotellfakta för Skåne. Endast kommuner med minst fem hotell visas då övriga skyddas av SCB:s sekretessregler



## 7 Valutautveckling

Den danska kronan är fortsatt stark mot den svenska kronan. Det brittiska pundet är fortsatt relativt svagt under en turbulent period i landet och fluktuationerna följer i hög grad de olika beskederna och spekulationerna om hur det praktiskt ska gå till när landet träder ur EU. Den norska kronan är relativt svag mot den svenska kronan men är på väg ur en kort nationell lågkonjunktur till följd av tappet i oljepriser. Euron ligger stabilt med en svagt uppåtgående trend, troligtvis till följd av stärkta finanser i euro-området. Den amerikanska dollarn är stark med en del fluktuationer och en vagt nedåtgående trend. Den polska zlotyn är som vanligt stabil mot den svenska kronan och den ryska rubeln är fortsatt svag.

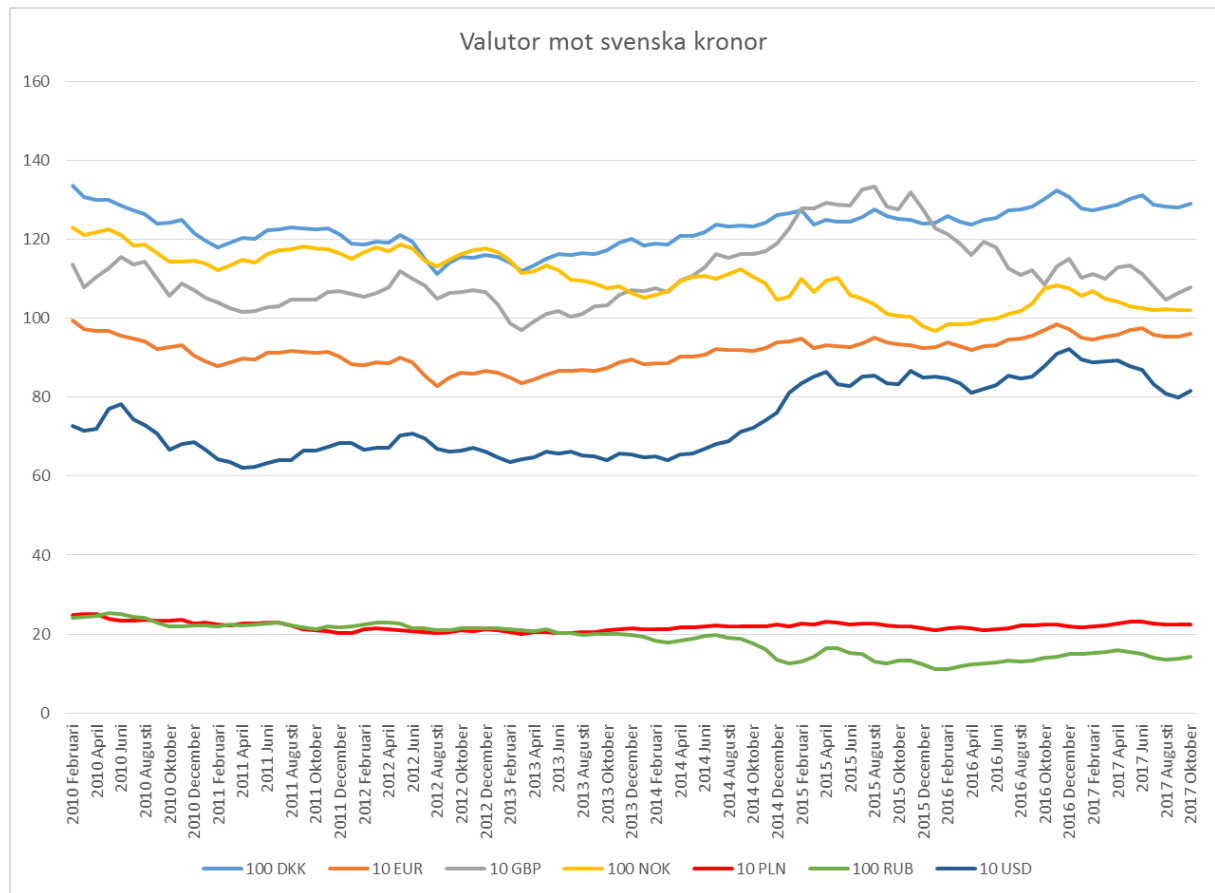


Fig. 9. Valutakurser över tid. Källa: Riksbanken

## 8 Vädret i södra Sverige jan-okt 2017

Sommaren 2017 bjöd inte på några höga temperaturer. Det höll sig kring medeltemperaturen och strax därunder i Sydsverige. I juli månad skedde knappt några avvikelser från medelvärdet för väder eller temperatur i ett historiskt perspektiv men i jämförelse mot sommaren 2016 var månaden en besvikelse.

SMHI beskriver det som ”Årets sommar saknade en längre varm period och höga temperaturer. Några få gånger kröp temperaturen lokalt över 25° (högsommardag). Många upplevde säkerligen sommaren som blåsig och kylig. I södra halvan av landet inträffade en av de blåsigaste junimånaderna på länge.” (Källa: SMHI *Sommaren 2017 – en typisk svensk sommar*). I augusti regnade det mer än förra året och på många håll i södra Sverige så saknades högsommardagar helt medan septembervädret var mildt men väldigt solfattigt. Oktobervädret var något varmare än vanligt men bjöd på ovanligt många regniga dagar (Källa: SMHI, *Oktober 2017 - Blött med nya nederbördsrekord*).

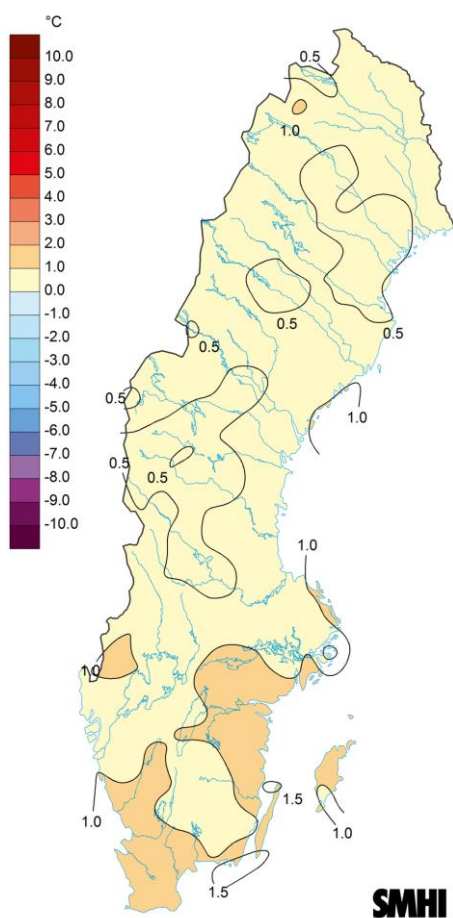


Fig. 10. Medeltemperaturens avvikelse från den normala, våren (mars, april, maj) 2017. Källa: SMHI

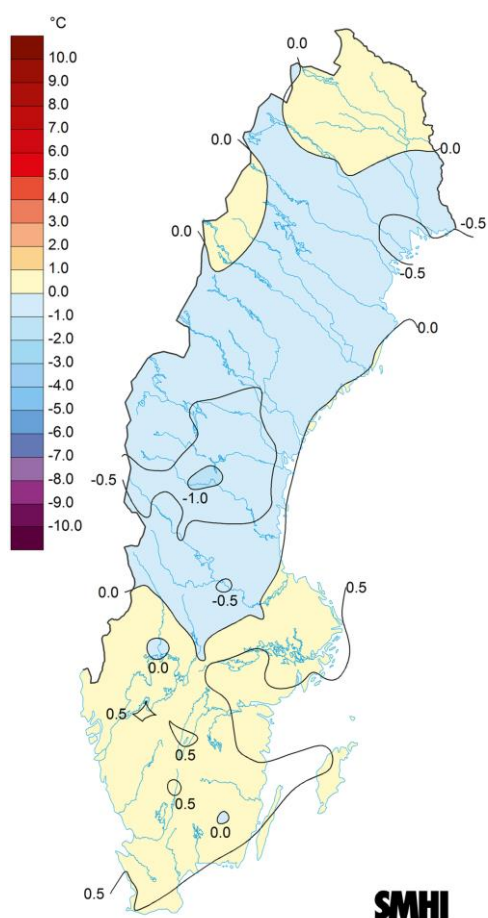


Fig. 11. Medeltemperaturens avvikelse från den normala, sommaren 2017. Källa: SMHI