



Copyright: Anders Hjemdahl

Gästnätter i Skåne

Rapport januari-november 2017

Innehåll

1	Sammanfattning	3
2	Skånes utveckling	4
3	De danska gästnätterna ökar	5
4	Boendeformernas utveckling	6
5	Positiv utveckling i 12 skånska kommuner	7
6	Hotellkapaciteten ökar i Skåne	8
7	Valutautveckling	9
8	Vädret i södra Sverige jan-nov 2017	10

1 Sammanfattning

I den här rapporten redovisas gästnattsutvecklingen på kommersiella anläggningar i Skåne under januari-november 2017. Med gästnätter avses gästnätter på hotell, stugbyar, vandrarhem, camping och kommersiellt förmedlade privata stugor och lägenheter. Statistiken tas fram månadsvis av SCB på uppdrag av Tillväxtverket och är preliminär, slutgiltiga siffror för varje år publiceras i april året efter.

Sammanfattningsvis:

- För jan-nov 2017 var antalet gästnätter i Skåne 5 625 951 st vilket är en ökning med +0,3 % jämfört med motsvarande period 2016. De utländska gästnätterna i Skåne ökade i jan-nov med 3,6 % medan de svenska gästnätterna minskade med -0,7 %.
- Det största antalet utländska gästnätter kom från Tyskland och Danmark. Danmark fortsätter öka bra (+7,2 %) medan Tyskland backar något (-1,9 %).
- Gästnätterna har ökat i Stockholms län (+4,6 %) och Västra Götalands län (+3,0 %) medan de minskat i Dalarna (-2,3 %) under året som gått.
- I Danmark har gästnätterna hittills i år ökat med 1,6 %, medan utvecklingen har varit +2,2 % i Region Huvudstaden och +0,8 % i Region Själland.

Tourism In Skåne reserverar sig för eventuella felskrivningar i text och diagram nedan. Ange alltid källa när information från denna rapport återges. *Källa:SCB/Tillväxtverket bearbetat av Tourism in Skåne* förutom under rubrikerna Väder där källa är SMHI och Valuta där källa är Riksbanken.

Genomgående i rapporten används följande förkortningar för de olika boendeformerna:

H=Hotell, S=Stugby, V=Vandrarhem, C=Camping, SoL=Kommersiellt förmedlade privata stugor och lägenheter. Dessa kombineras också, t.ex. innebär HSVCSoL summan av de ingående boendeformerna.

Destinationsindelning:

Skåne sydväst består av Burlöv, Kävlinge, Lomma, Lund, Malmö och Staffanstorps

Skåne nordväst består av Bjuv, Båstad, Helsingborg, Höganäs, Klippan, Landskrona, Svalöv, Åstorp, Ängelholm och Örkelljunga

Skåne nordost består av Bromölla, Hässleholm, Kristianstad, Osby, Perstorp och Östra Göinge

Mittskåne består av Eslöv, Hörby och Höör

Skåne sydost består av Simrishamn, Sjöbo, Tomelilla och Ystad

Söderslätt består av Skurup, Trelleborg, Svedala och Vellinge

2 Skånes utveckling

För jan-nov 2017 var antalet gästnätter i Skåne 5 625 951 st vilket är en ökning med +0,3 % jämfört med samma period 2016. De utländska gästnätterna i Skåne ökade i jan-nov med +3,6 % medan de svenska gästnätterna faktiskt minskade något med -0,7 %.

För Sverige totalt var antalet gästnätter +2,3 % fler i jan-nov 2017 jämfört med samma period förra året och summerar till 59 965 262. Stockholms län (+4,6 %) och Västra Götalands län (+3,0 %) har också ökat antal gästnätter under året som gått, medan Dalarnas län minskat (-2,3 %).

Benchmark Sverige totalt							
	Marknad	nov 2017	Förändr i antal	Förändr %	jan - nov 2017	Förändr i antal	Förändr %
Sverige Totalt	Sverige	2 716 131	76 725	2,9%	44 422 108	704 170	1,6%
	Totalt	3 424 676	135 733	4,1%	59 965 262	1 371 826	2,3%
	Utlandet totalt	708 545	59 008	9,1%	15 543 154	667 656	4,5%
Benchmark Skåne län							
	Marknad	nov 2017	Förändr i antal	Förändr %	jan - nov 2017	Förändr i antal	Förändr %
Skåne län	Sverige	270 459	4 332	1,6%	4 233 261	-30 783	-0,7%
	Totalt	346 835	10 412	3,1%	5 625 951	17 234	0,3%
	Utlandet totalt	76 376	6 080	8,6%	1 392 690	48 017	3,6%
Stockholms län	Sverige	782 802	3 888	0,5%	8 272 140	148 575	1,8%
	Totalt	1 098 871	55 809	5,4%	13 121 023	581 131	4,6%
	Utlandet totalt	316 069	51 921	19,7%	4 848 883	432 556	9,8%
Västra Götalands län	Sverige	421 320	31 043	8,0%	6 600 412	169 728	2,6%
	Totalt	542 603	23 542	4,5%	9 602 613	276 050	3,0%
	Utlandet totalt	121 283	-7 501	-5,8%	3 002 201	106 322	3,7%
Dalarnas län	Sverige	144 801	9 006	6,6%	3 953 807	-111 531	-2,7%
	Totalt	168 860	15 176	9,9%	4 615 637	-109 235	-2,3%
	Utlandet totalt	24 059	6 170	34,5%	661 830	2 296	0,3%

Fig. 1. Antal gästnätter HSVCSol (nationellt/län)

Helsingborg (+1,6 %) och Lund (+1,5 %) ökar medan Malmö (-1,2 %) minskar något. Både Stockholm (+5,5 %) och Göteborg (1,0 %) ökar. De utländska gästnätterna ökar bra i de skånska kommunerna generellt, där Helsingborg står ut med makalösa +21,0 %, medan de inhemska gästnätterna för de skånska storstäderna svajar i jämförelse.

Benchmark Skåne							
	Marknad	nov 2017	Förändr i antal	Förändr %	jan - nov 2017	Förändr i antal	Förändr %
Malmö	Sverige	112 405	-4 099	-3,5%	1 252 660	-29 154	-2,3%
	Totalt	148 768	-1 637	-1,1%	1 761 595	-21 868	-1,2%
	Utlandet totalt	36 363	2 462	7,3%	508 935	7 286	1,5%
Helsingborg	Sverige	36 315	-1 931	-5,0%	554 825	-18 582	-3,2%
	Totalt	48 202	-1 026	-2,1%	729 451	11 734	1,6%
	Utlandet totalt	11 887	905	8,2%	174 626	30 316	21,0%
Lund	Sverige	28 876	3 894	15,6%	295 367	3 774	1,3%
	Totalt	40 302	3 837	10,5%	452 490	6 556	1,5%
	Utlandet totalt	11 426	-57	-0,5%	157 123	2 782	1,8%
Stockholm	Sverige	501 666	7 287	1,5%	4 968 191	101 265	2,1%
	Totalt	760 707	51 930	7,3%	8 893 163	462 112	5,5%
	Utlandet totalt	259 041	44 643	20,8%	3 924 972	360 847	10,1%
Göteborg	Sverige	242 059	15 849	7,0%	2 680 536	80 585	3,1%
	Totalt	321 004	8 474	2,7%	3 926 746	38 942	1,0%
	Utlandet totalt	78 945	-7 375	-8,5%	1 246 210	-41 643	-3,2%

Fig. 2. Benchmark antal gästnätter HSVC (större kommuner)

Gästnattsutveckling i Danmark

	Marknad	Jan-okt 2017	Förändr %
Danmark	Danmark	20 120 743	0,7%
	Utlandet	11 906 144	3,1%
	Totalt	32 026 887	1,6%
Region Hovestaden	Danmark	4 548 236	-0,4%
	Utlandet	5 852 432	4,4%
	Totalt	10 400 668	2,2%
Region Sjælland	Danmark	2 403 624	0,7%
	Utlandet	625 116	1,3%
	Totalt	3 028 740	0,8%

Fig. 3. Antal gästnätter i Danmark (nationellt/län). Kommersiella övernattningar i samtliga boendeformer exkl. feriehus, motsvarar i princip HSVC. Källa: Visitdenmark.dk, Turisternes overnatninger i Danmark.

I Danmark har gästnätterna under perioden jan-nov ökat med +1,6 %. Utvecklingen har legat över danska rikssnittet i Region Huvudstaden (+2,2 %) och något under i Region Sjælland (+0,8 %). De danska inhemska gästnätterna utvecklas långsammare (+0,7 % i Danmark totalt) än de utländska gästnätterna som utvecklas bättre (+3,1 % i Danmark totalt).

3 De danska gästnätterna ökar

Antalet utländska gästnätter i Skåne var under jan-nov 1 392 690 st vilket motsvarar ca 25 % av det totala antalet gästnätter i Skåne och en ökning med 3,6 % mot motsvarande period 2016. Det största antalet utländska gästnätter kom från Tyskland följt av Danmark. Av Skånes åtta prioriterade marknader backade fem stycken men flertalet endast marginellt och tre marknader ökade. Polen står ut med ett tapp på -8,3 % och fortsätter därmed årets negativa trend.

Skåne har en betydande andel gästnätter från marknader som för tillfället inte är prioriterade och dessa summerar tillsammans ihop till 410 859 gästnätter och ökar under perioden med 11,9 %. Av dessa övriga marknader står USA (+64,6 %, totalt 57 813 gästnätter) och Indien (+42,1 %, totalt 39 847 gästnätter) ut med deras utveckling under perioden. Tillskottet av indiska gästnätter har framförallt tillkommit i Helsingborg och med största sannolikhet består gästnätterna till stor del av affärsresenärer kopplade till Ikea.

Tourism in Skåne upplever en ökad efterfrågan på Skåne som destination inom marknad och PR-området på samtliga marknader, bland annat från Storbritannien. Naturturism och 'mat och dryck' är bland de mest efterfrågade aktiviteterna för pressresor till Skåne. De utländska gästnätterna kan även ha påverkats positivt av borttagandet av ID-kontroller för resande över Öresundsbron och tätare avgångar för Öresundstågen.

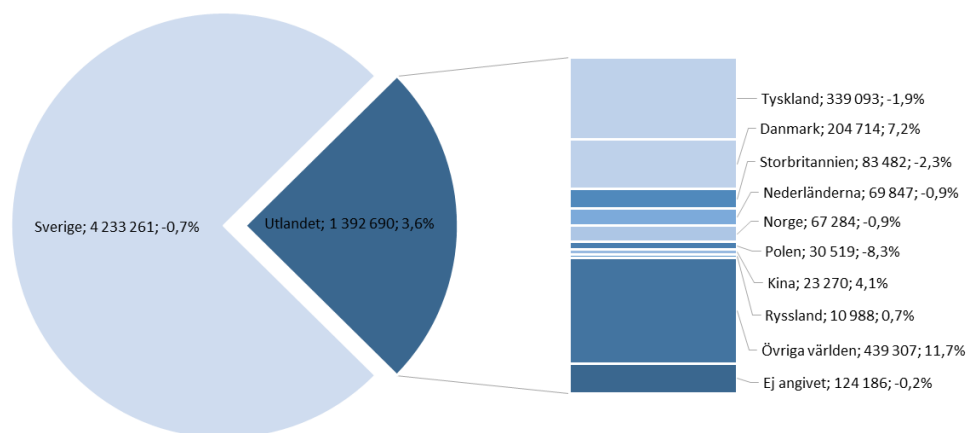


Fig. 4. Antal gästnätter per marknad på HSVCSoL i Skåne jan-nov 2017. Den första siffran anger antal gästnätter och procentsiffran anger utveckling jämfört med motsvarande period föregående år.

4 Boendeformernas utveckling

Av de olika boendeformerna var utvecklingen under jan-nov 2017 bäst på vandrarhem (+16,8 %) följt av hotell (1,5 %). Utvecklingen på vandrarhem drivs framförallt av utländska gästnätter (+22,6 %) men även de svenska gästnätterna ökade starkt (+15,1 %). SoL (-5,8 %), camping (-5,3 %) och stugby (-9,4 %) minskade. Det som drar ner utvecklingen på boendeformen camping är ett tapp av inhemska gästnätter (-7,0 %, – 72 967 gästnätter).

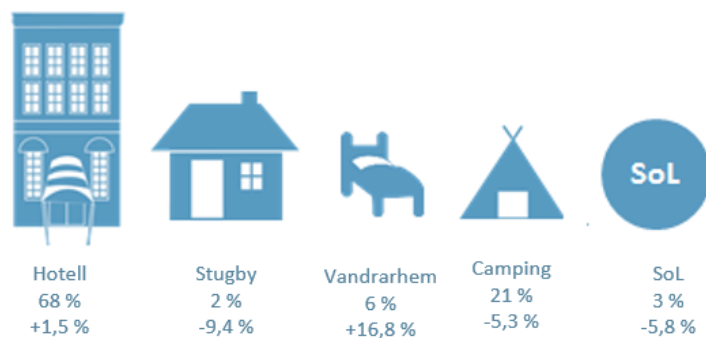


Fig. 5. Gästnätter per boendetyper i Skåne jan–nov 2017. Andel samt utveckling % jämfört med motsvarande

5 Positiv utveckling i 12 skånska kommuner

Bland Skånes kommuner hade 12 kommuner en positiv utveckling av gästnätter under jan-nov 2017 medan 9 backade och 12 kommuner hade för få anläggningar för att särredovisas på kommunnivå. Hörby hade den högsta procentuella ökningen (+50,4 %), följt av Tomelilla (+25,4 %) och Ängelholm (+19,5 %). Hörbys ökning beror på en ordentlig ökning av svenska gästnätter från maj till augusti (cirka 3500 gästnätter per månad), medan de utländska minskat under samma period (cirka -600 gästnätter per månad). Den kommun som backar mest är Höganäs med -11,0 %. Fem destinationer ökar antalet gästnätter. Mittskåne (+6,9 %) är den destination som upplevde starkast tillväxt av gästnätter följt av Sydost (+6,5 %), Söderslätt (+5,7 %), Nordväst (+0,6 %). Sydväst (-0,6 %) och Nordost backar (-5,9 %).

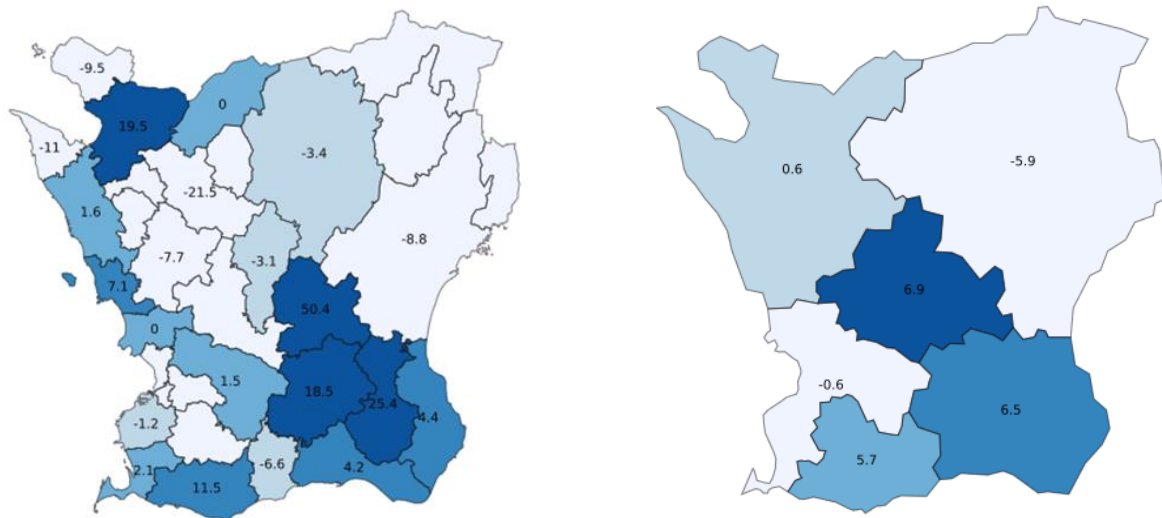


Fig. 6 och 7. Utveckling i procent för perioden jan-nov 2017 jämfört med motsvarande period föregående år

6 Hotellkapaciteten ökar i Skåne

Den disponibla kapaciteten i Skåne ökade med 1 % under jan-nov 2017 jämfört med samma period 2016. Landskrona minskar antalet disponibla rum (-27 %) eftersom ett hotell inte längre är verksamt. Under årets första månader kom Landskrona inte upp i fem hotell vilket krävs för att siffror ska redovisas och en minskning på 27 % är därför överdriven. Motsatt gäller för Klippan och Höör som står ut med positiva förändringar. Där har man i år kunnat redovisa statistik för flera månader man inte kunde 2016 vilket kraftigt överdrivit tillväxtsiffrorna. Beläggningsgraden är i princip oförändrad i Skåne med ökning i 10 kommuner medan det har minskat i fyra kommuner och varit oförändrat för 3. Den genomsnittliga logiintäkten per belagt rum ökade med 1 % för Skåne som helhet med en del variationer mellan kommunerna.

Boendekommun	Disponibla rum totalt 2017	Förändring i %	Total beläggning 2017	Förändring i procentenheter	Logiintäkt per belagt rum SEK 2017	Förändring i %
Skåne län	4 069 205	1%	61%	0	896	1%
Höör	68 383	126%	26%	-4	860	8%
Mittskåne	68 383	126%	26%	-4	860	8%
Hässleholm	70 312	-7%	46%	-1	877	-2%
Kristianstad	195 181	-4%	54%	3	874	2%
Nordost	265 493	-4%	52%	2	875	1%
Båstad	183 859	4%	52%	0	1235	7%
Helsingborg	555 408	0%	67%	2	867	1%
Höganäs	64 938	2%	42%	0	1089	2%
Klippan	31 369	-20%	30%	-8	951	1%
Landskrona	71 254	-27%	57%	10	1036	2%
Ängelholm	115 817	3%	52%	6	840	0%
Nordväst	1 022 645	-2%	59%	2	945	2%
Simrishamn	115 327	-4%	50%	4	1019	2%
Tomelilla	36 254	6%	48%	3	1022	-1%
Ystad	105 959	6%	73%	0	1296	3%
Sydost	257 540	1%	59%	3	1160	2%
Lund	485 875	-1%	63%	2	897	4%
Malmö	1 594 246	2%	68%	-3	829	-1%
Sydväst	2 080 121	1%	67%	-1	844	0%
Skurup	14 145	-24%	72%	9	1176	-37%
Trelleborg	51 968	10%	52%	4	937	-1%
Vellinge	68 476	-12%	50%	6	863	1%
Söderslätt	134 589	-6%	53%	5	936	-12%

Fig. 8. Hotellfakta för Skåne. Endast kommuner med minst fem hotell visas då övriga skyddas av SCB:s sekretessregler

7 Valutautveckling

Den danska kronan är fortsatt stark mot den svenska kronan. Det brittiska pundet är fortsatt relativt svagt under en turbulent period i landet och fluktuationerna följer i hög grad de olika beskeden och spekulationerna om hur det praktiskt ska gå till när landet träder ur EU. Den norska kronan är relativt svag mot den svenska kronan men är på väg ur en kort nationell lågkonjunktur till följd av tappet i oljepriser. Euron ligger stabilt med en svagt uppåtgående trend, troligtvis till följd av stärkta finanser i euro-området. Den amerikanska dollarn är stark med en del fluktuationer och en vagt nedåtgående trend. Den polska zlotyn är som vanligt stabil mot den svenska kronan och den ryska rubeln är fortsatt svag.

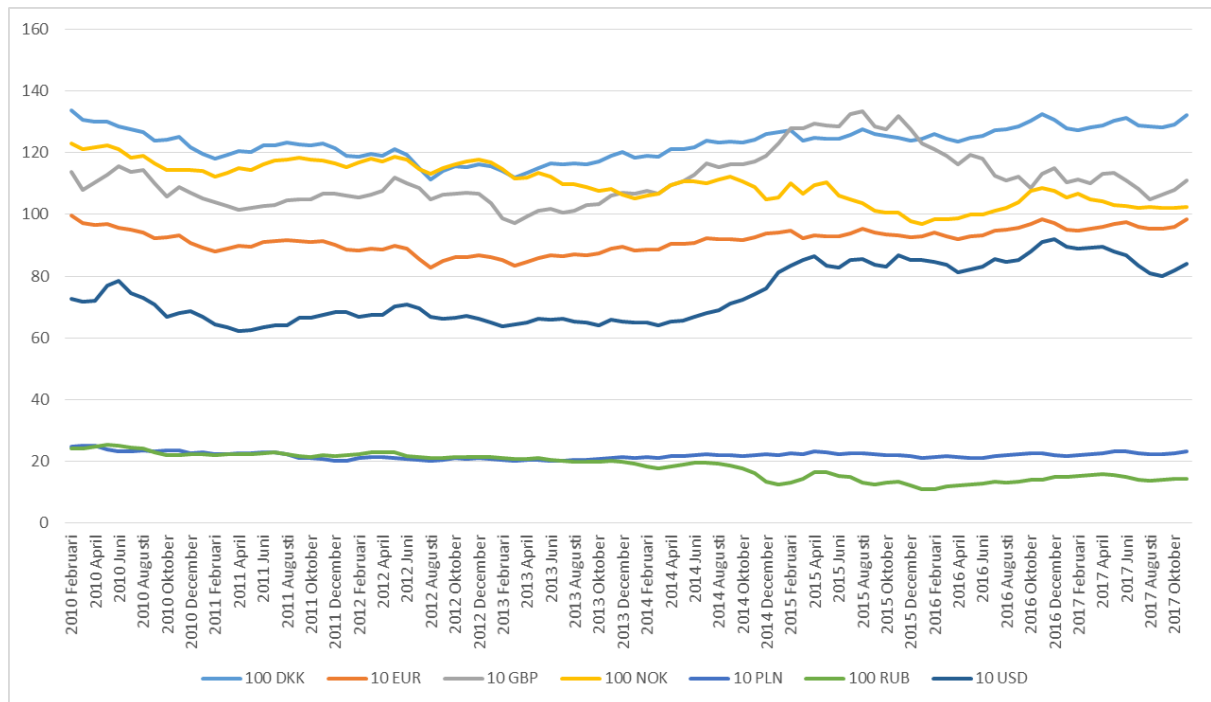


Fig. 9. Valutakurser över tid. Källa: Riksbanken

8 Vädret i södra Sverige jan-nov 2017

Sommaren 2017 bjöd inte på några höga temperaturer. Det höll sig kring medeltemperaturen och strax därunder i Sydsverige. I juli månad skedde knappt några avvikelser från medelvärdet för väder eller temperatur i ett historiskt perspektiv men i jämförelse mot sommaren 2016 var månaden en besvikelse.

SMHI beskriver det som "Årets sommar saknade en längre varm period och höga temperaturer. Några få gånger kröp temperaturen lokalt över 25° (høgsommardag). Många upplevde säkerligen sommaren som blåsig och kylig. I södra halvan av landet inträffade en av de blåsigaste junimånaderna på länge." (Källa: SMHI *Sommaren 2017 – en typisk svensk sommar*). I augusti regnade det mer än förra året och på många håll i södra Sverige så saknades høgsommardagar helt medan septembervädret var mildt men väldigt solfattigt. Oktobervädret var något varmare än vanligt men bjöd på ovanligt många regniga dagar (Källa: SMHI, oktober 2017 - *Blött med nya nederbördsrekord*). Det blöta høstvädret fortsatte i november och medeltemperaturen låg strax över det normala. (Källa: SMHI, november 2017 - *En fortsättning på den blöta høsten*)

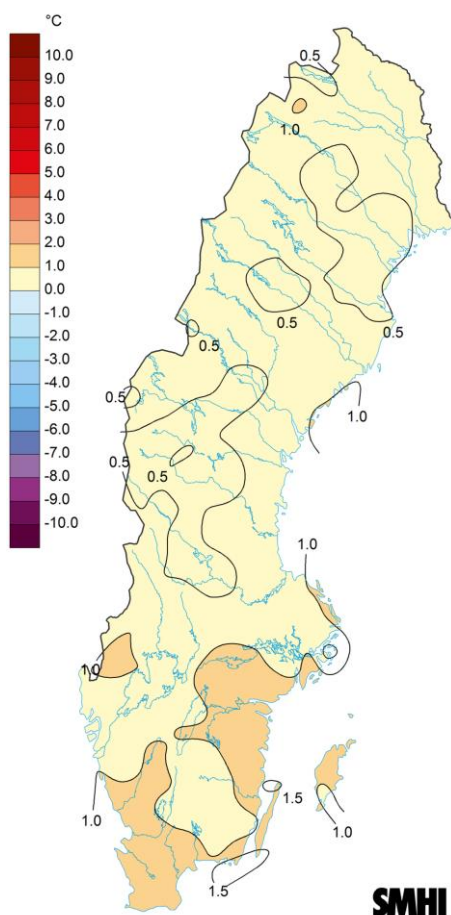


Fig. 10. Medeltemperaturens avvikelse från den normala, våren (mars, april, maj) 2017. Källa: SMHI

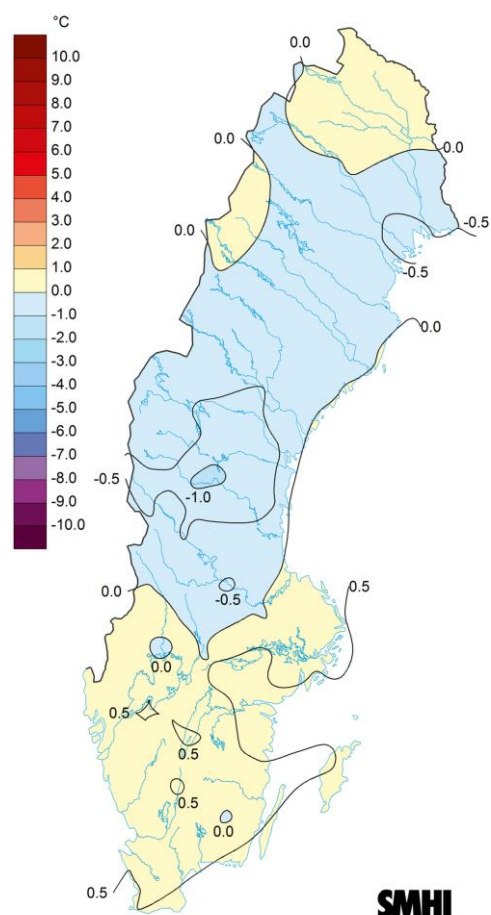


Fig. 11. Medeltemperaturens avvikelse från den normala, sommaren 2017. Källa: SMHI