



Copyright: Anders Hjemdahl

Gästnätter i Skåne

Rapport januari-december 2017

Innehåll

1	Sammanfattning	3
2	Skånes utveckling	4
3	De danska gästnätterna ökar	5
4	Boendeformernas utveckling	6
5	Positiv utveckling i 11 skånska kommuner	7
6	Hotellkapaciteten ökar i Skåne	8
7	Valutautveckling	9
8	Vädret i södra Sverige jan-dec 2017	10

1 Sammanfattning

I den här rapporten redovisas den preliminära gästnattsutvecklingen på kommersiella anläggningar i Skåne under januari-december 2017. Med gästnätter avses gästnätter på hotell, stugbyar, vandrarhem, camping och kommersiellt förmedlade privata stugor och lägenheter. Statistiken tas fram månadsvis av SCB på uppdrag av Tillväxtverket och är preliminär, slutgiltiga siffror för varje år publiceras i april året efter.

Sammanfattningsvis:

- För jan-dec 2017 var antalet gästnätter i Skåne 5 855 285 st vilket är en minskning med – 0,6 % jämfört med motsvarande period 2016. De utländska gästnätterna i Skåne ökade i jan-dec med 3,1 % medan de svenska gästnätterna minskade med -1,7 %.
- Det största antalet utländska gästnätter kom från Tyskland och Danmark. Danmark ökade bra (+6,2 %) medan Tyskland backade något (-1,6 %).
- Gästnätterna har ökat i Stockholms län (+4,6 %) och Västra Götalands län (+2,2 %) medan de minskat i Dalarna (-1,8 %) under året som gått.
- I Danmark har gästnätterna hittills i år ökat med 1,6 %, medan utvecklingen har varit +2,2 % i Region Huvudstaden och +0,8 % i Region Själland.

Tourism In Skåne reserverar sig för eventuella felskrivningar i text och diagram nedan. Ange alltid källa när information från denna rapport återges. *Källa:SCB/Tillväxtverket bearbetat av Tourism in Skåne* förutom under rubrikerna Väder där källa är SMHI och Valuta där källa är Riksbanken.

Genomgående i rapporten används följande förkortningar för de olika boendeformerna:

H=Hotell, S=Stugby, V=Vandrarhem, C=Camping, SoL=Kommersiellt förmedlade privata stugor och lägenheter. Dessa kombineras också, t.ex. innebär HSVCSoL summan av de ingående boendeformerna.

Destinationsindelning:

Skåne sydväst består av Burlöv, Kävlinge, Lomma, Lund, Malmö och Staffanstorps

Skåne nordväst består av Bjuv, Båstad, Helsingborg, Höganäs, Klippan, Landskrona, Svalöv, Åstorp, Ängelholm och Örkelljunga

Skåne nordost består av Bromölla, Hässleholm, Kristianstad, Osby, Perstorp och Östra Göinge

Mittskåne består av Eslöv, Hörby och Höör

Skåne sydost består av Simrishamn, Sjöbo, Tomelilla och Ystad

Söderslätt består av Skurup, Trelleborg, Svedala och Vellinge

2 Skånes utveckling

För jan-dec 2017 var antalet gästnätter i Skåne 5 855 285 st vilket är en minskning med -0,6 % jämfört med 2016. De utländska gästnätterna i Skåne ökade under året med +3,1 % medan de svenska gästnätterna faktiskt minskade något med -1,7 %.

För Sverige totalt var antalet gästnätter +2,0 % fler 2017 jämfört med förra året och summerar till 63 030 334. Stockholms län (+4,6 %) och Västra Götalands län (+2,2 %) ökade antalet gästnätter under året, medan Dalarnas län minskade (-1,8 %).

Benchmark Sverige totalt							
	Marknad	dec 2017	Förändr i antal	Förändr %	jan - dec 2017	Förändr i antal	Förändr %
	Sverige	2 597 599	112 806	4,5%	46 788 246	585 515	1,3%
Sverige Totalt	Totalt	3 356 553	153 532	4,8%	63 030 334	1 233 877	2,0%
	Utlandet totalt	758 954	40 726	5,7%	16 242 088	648 362	4,2%

Benchmark Skåne län							
	Marknad	dec 2017	Förändr i antal	Förändr %	jan - dec 2017	Förändr i antal	Förändr %
	Sverige	204 031	-5 096	-2,4%	4 395 944	-77 227	-1,7%
Skåne län	Totalt	272 667	-6 753	-2,4%	5 855 285	-32 852	-0,6%
	Utlandet totalt	68 636	-1 657	-2,4%	1 459 341	44 375	3,1%
	Sverige	588 063	2 996	0,5%	8 865 241	156 609	1,8%
Stockholms län	Totalt	926 409	28 292	3,2%	14 056 246	618 237	4,6%
	Utlandet totalt	338 346	25 296	8,1%	5 191 005	461 628	9,8%
	Sverige	342 231	23 574	7,4%	6 898 191	148 850	2,2%
Västra Götalands län	Totalt	454 064	3 248	0,7%	9 994 243	216 864	2,2%
	Utlandet totalt	111 833	-20 326	-15,4%	3 096 052	68 014	2,2%
	Sverige	378 344	30 292	8,7%	4 314 155	-99 235	-2,2%
Dalarnas län	Totalt	412 673	33 694	8,9%	5 009 775	-94 076	-1,8%
	Utlandet totalt	34 329	3 402	11,0%	695 620	5 159	0,7%

Fig. 1. Antal gästnätter HSVCSOL (nationellt/län)

Helsingborg (+1,2 %) och Lund (+1,7 %) ökade medan Malmö (-1,6 %) minskade något. Både Stockholm (+5,6 %) och Göteborg (0,3 %) ökade. De utländska gästnätterna ökade bra i de skånska kommunerna generellt, där Helsingborg står ut med hela +18,8 %, medan de inhemska gästnätterna för de skånska storstäderna svajar i jämförelse.

Benchmark Skåne							
	Marknad	dec 2017	Förändr i antal	Förändr %	jan - dec 2017	Förändr i antal	Förändr %
	Sverige	83 574	-5 983	-6,7%	1 335 832	-35 539	-2,6%
Malmö	Totalt	115 417	-7 785	-6,3%	1 876 461	-30 204	-1,6%
	Utlandet totalt	31 843	-1 802	-5,4%	540 629	5 335	1,0%
	Sverige	29 961	-1 639	-5,2%	584 557	-20 450	-3,4%
Helsingborg	Totalt	40 794	-2 803	-6,4%	770 173	8 859	1,2%
	Utlandet totalt	10 833	-1 164	-9,7%	185 616	29 309	18,8%
	Sverige	22 830	1 683	8,0%	318 218	5 478	1,8%
Lund	Totalt	32 769	1 532	4,9%	485 281	8 110	1,7%
	Utlandet totalt	9 939	-151	-1,5%	167 063	2 632	1,6%
	Sverige	374 445	-1 376	-0,4%	5 355 605	112 858	2,2%
Stockholm	Totalt	659 575	19 432	3,0%	9 575 324	504 130	5,6%
	Utlandet totalt	285 130	20 808	7,9%	4 219 719	391 272	10,2%
	Sverige	209 231	10 895	5,5%	2 875 728	77 441	2,8%
Göteborg	Totalt	287 033	-9 348	-3,2%	4 198 025	13 840	0,3%
	Utlandet totalt	77 802	-20 243	-20,6%	1 322 297	-63 601	-4,6%

Fig. 2. Benchmark antal gästnätter HSVC (större kommuner)

Gästnattsutveckling i Danmark

	Marknad	Antal gästnätter jan-dec 2017	Förändr %
Danmark	Danmark	20 889 594	0,8%
	Utlandet	12 455 322	3,1%
	Totalt	33 344 916	1,6%
Region Hovestaden	Danmark	4 827 007	-0,3%
	Utlandet	6 280 332	4,2%
	Totalt	11 107 339	2,2%
Region Sjælland	Danmark	2 477 254	0,6%
	Utlandet	641 846	1,6%
	Totalt	3 119 100	0,8%

Fig. 3. Antal gästnätter i Danmark (nationellt/län). Kommersiella övernattnings i samtliga boendeformer exkl. feriehush, motsvarar i princip HSVC. Källa: Visitdenmark.dk, Turisternes overnatninger i Danmark.

I Danmark ökade gästnätterna under året med +1,6 %. Utvecklingen har legat över danska rikssnittet i Region Huvudstaden (+2,2 %) och något under i Region Sjælland (+0,8 %). De danska inhemska gästnätterna utvecklades i likhet med Skåne långsammare (+0,8 % i Danmark totalt) än de utländska gästnätterna som utvecklades bättre (+3,1 % i Danmark totalt).

3 De danska gästnätterna ökar

Antalet utländska gästnätter i Skåne var under jan-dec 1 459 341 st vilket motsvarar ca 25 % av det totala antalet gästnätter i Skåne och en ökning med 3,1 % mot 2016. Det största antalet utländska gästnätter kom från Tyskland följt av Danmark. Av Skånes åtta prioriterade marknader backade sex stycken men flertalet endast marginellt och två marknader ökade. Polen står ut med ett tapp på -7,3 % och fortsätter därmed årets negativa trend.

Viktigt att komma ihåg är att Skåne under flertalet år kontinuerligt ökat i rask på de allra flesta primärmarknader och en långsammare tillväxt för 2017 kan tolkas som en stabilisering. Tillväxten av gästnätter från Storbritannien har till exempel varit två-siffrig varje år sedan 2013 och kulminerade i en ökning med +21,4 % år 2016 mot föregående år. En viss avmattning av tillväxttakten är alltså inte märkvärdig.

Skåne har en betydande andel gästnätter från marknader som för tillfället inte är prioriterade och dessa summerar tillsammans ihop till 463 613 gästnätter och ökar under perioden med 11,2 %. Av dessa övriga marknader står USA (+65,4 %, totalt 61 643 gästnätter) och Indien (+35,8 %, totalt 42 375 gästnätter) ut med deras utveckling under perioden. Tillskottet av indiska gästnätter har framförallt tillkommit i Helsingborg och med största sannolikhet består gästnätterna till stor del av affärsresenärer kopplade till Ikea.

Tourism in Skåne upplever en ökad efterfrågan på Skåne som destination inom marknad och PR-området på samtliga marknader, bland annat från Storbritannien. Naturturism och 'mat och dryck' är bland de mest efterfrågade aktiviteterna för pressresor till Skåne. De utländska gästnätterna kan även ha påverkats positivt av borttagandet av ID-kontroller för resande över Öresundsbron och tätare avgångar för Öresundstågen.

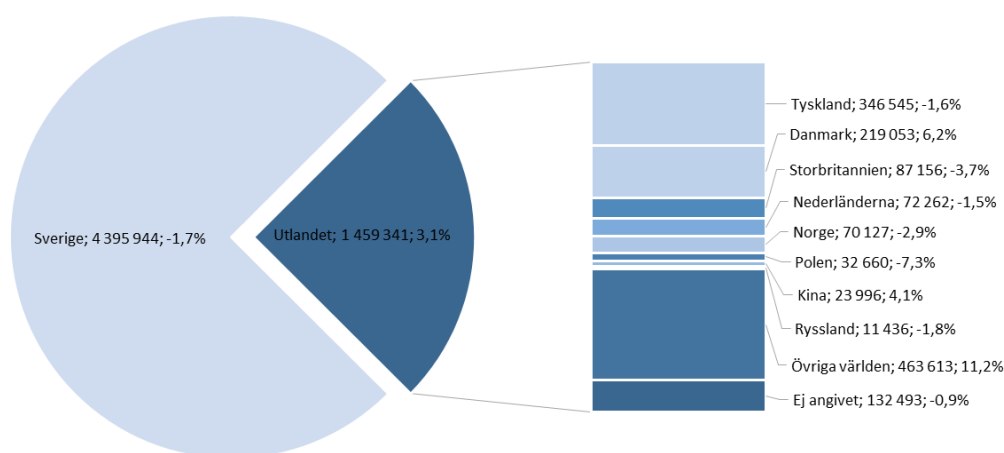


Fig. 4. Antal gästnätter per marknad på HSCVSoL i Skåne jan-dec 2017. Den första siffran anger antal gästnätter och procentsiffran anger utveckling jämfört med motsvarande period föregående år.

4 Boendeformernas utveckling

Av de olika boendeformerna var utvecklingen under jan-dec 2017 bäst på vandrarhem (+17,1 %) följt av hotell (1,1 %). Utvecklingen på vandrarhem drivs både av utländska gästnätter (+19,7 %) och av de svenska gästnätterna (+16,3 %). SoL (-5,8 %), camping (-5,3 %) och stugby (-9,4 %) minskade och som kommer att presenteras i ett senare avsnitt lär detta bero mycket på ogynnsamt sommarväder. Det som drar ner utvecklingen på boendeformen camping är ett tapp av inhemska svenska gästnätter (-11,0 %, motsvarande drygt 115 000 färre gästnätter). Intuitivt är inhemska besökare i högre grad väderkänsliga och behöver inte nödvändigtvis boka i förväg i de boendeformer som minskat.

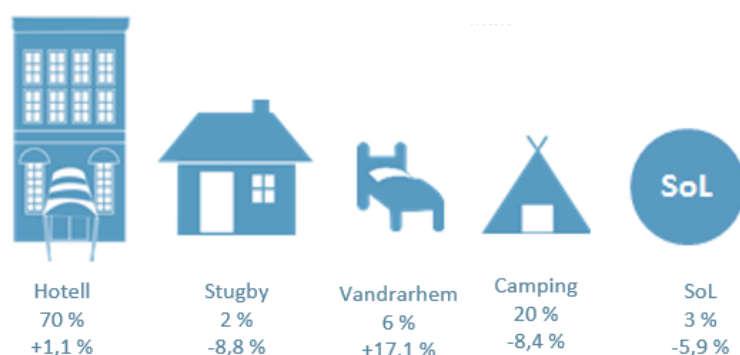


Fig. 5. Gästnätter per boendetyper i Skåne jan-dec 2017. Andel samt utveckling % jämfört med motsvarande

5 Positiv utveckling i 11 skånska kommuner

Bland Skånes kommuner hade 11 kommuner en positiv utveckling av gästnätter under jan-dec 2017 medan 10 backade och 12 kommuner hade för få anläggningar för att särredovisas på kommunnivå. Hörby hade den högsta procentuella ökningen (+50,5 %), följt av Tomelilla (+24,7) och Ängelholm (+16,5 %). Hörbys ökning beror på en ordentlig ökning av svenska gästnätter medan de utländska minskat. Den kommun som backar mest är Klippan men det beror på att man inte kunnat redovisa statistik för en del månader. Fyra destinationer ökar antalet gästnätter medan två minskar. Mittskåne (+5,2 %) är den destination som upplevde starkast tillväxt av gästnätter följt av Söderslätt (+4,8 %), Sydost (+2,0 %) och Nordväst (+0,1 %). Sydväst (-0,8 %) och Nordost backar (-6,8 %).

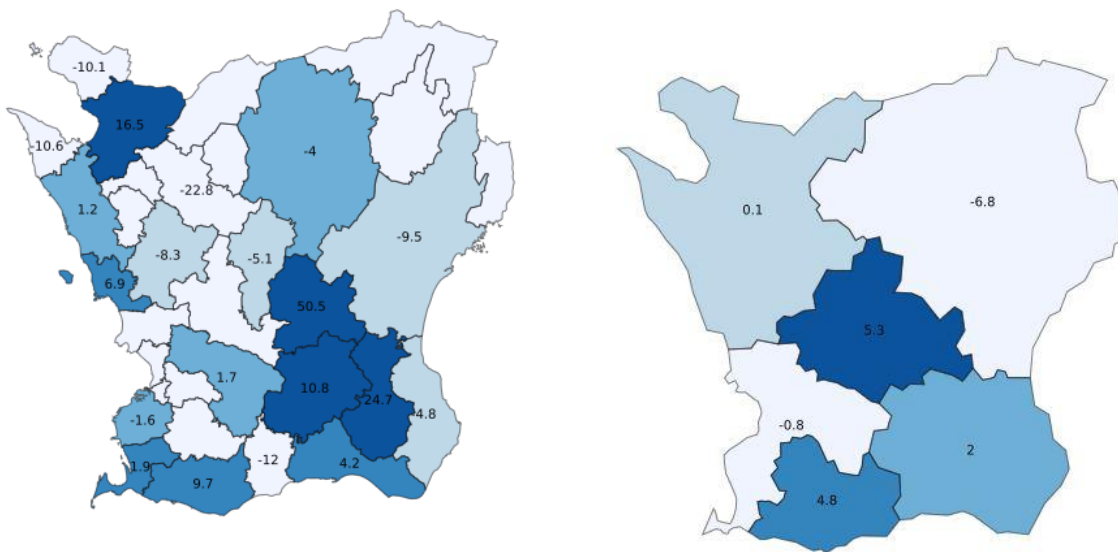


Fig. 6 och 7. Utveckling i procent för perioden jan-dec 2017 jämfört med motsvarande period föregående år

6 Hotellkapaciteten ökar i Skåne

Den disponibla kapaciteten i Skåne ökade med 1 % under 2017 jämfört med 2016. Landskrona minskar antalet disponibla rum (-27 %) eftersom ett hotell inte längre är verksamt. Under årets första månader kom Landskrona inte upp i fem hotell vilket krävs för att siffror ska redovisas och en minskning på 27 % är därför överdriven. Motsatt gäller för Höör som står ut med positiva förändringar. Där har man i år kunnat redovisa statistik för flera månader vilket man inte kunde 2016 vilket kraftigt överdrivit tillväxtsiffrorna. Beläggningsgraden är i princip oförändrad i Skåne med ökning i nio kommuner medan det har minskat i fyra kommuner och varit oförändrat för 3. Den genomsnittliga logiintäkten per belagt rum ökade med 1 % för Skåne som helhet med en del variationer mellan kommunerna.

Boendekommun	Disponibla rum totalt 2017	Förändring i %	Total beläggning 2017	Förändring i procentenheter	Logiintäkt per belagt rum SEK 2017	Förändring i %
Skåne län	4 411 022	1%	60%	0	893	1%
Höör	71 844	110%	25%	-4	859	8%
Mittskåne	71 844	110%	25%	-4	859	8%
Hässleholm	75 995	-6%	45%	-1	872	-3%
Kristianstad	210 931	-3%	53%	3	872	2%
Nordost	286 926	-4%	51%	2	872	1%
Båstad	192 849	2%	51%	0	1235	8%
Helsingborg	604 591	1%	65%	0	864	1%
Höganäs	69 509	0%	41%	1	1092	1%
Klippan	34 890	-18%	29%	-9	968	2%
Landskrona	71 254	-27%	57%	10	1036	2%
Ångelholm	124 359	2%	51%	6	839	0%
Nordväst	1 097 452	-2%	58%	2	942	2%
Simrishamn	123 167	-4%	49%	4	1017	3%
Tomelilla	39 133	6%	47%	4	1017	0%
Ystad	113 934	7%	72%	0	1302	2%
Sydost	276 234	1%	58%	3	1163	2%
Lund	529 647	-1%	62%	2	895	4%
Malmö	1 739 852	2%	67%	-2	824	-1%
Sydväst	2 269 499	2%	65%	-2	840	0%
Skurup	14 145	-31%	72%	9	1176	-38%
Trelleborg	56 228	10%	50%	3	938	-1%
Vellinge	73 911	-12%	48%	5	870	2%
Söderslätt	144 284	-7%	51%	4	938	-12%

Fig. 8. Hotellfakta för Skåne. Endast kommuner med minst fem hotell visas då övriga skyddas av SCB:s sekretessregler

7 Valutautveckling

Den danska kronan är fortsatt stark mot den svenska kronan. Det brittiska pundet är fortsatt relativt svagt under en turbulent period i landet och fluktuationerna följer i hög grad de olika beskeden och spekulationerna om hur det praktiskt ska gå till när landet träder ur EU. Den norska kronan är relativt svag mot den svenska kronan men är på väg ur en kort nationell lågkonjunktur till följd låga oljepriser. Euron ligger stabilt med en svagt uppåtgående trend, troligtvis till följd av stärkta finanser i euro-området. Den amerikanska dollarn är stark med en del fluktuationer och en vagt nedåtgående trend. Den polska zlotyn är som vanligt stabil mot den svenska kronan och den ryska rubeln är fortsatt svag.

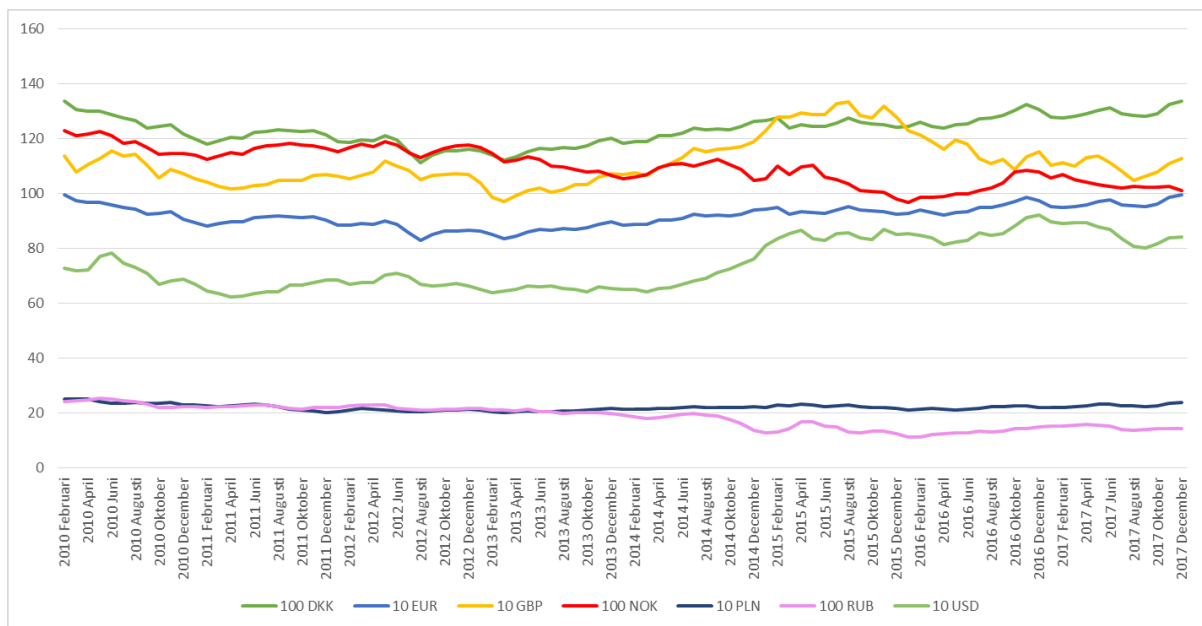


Fig. 9. Valutakurser över tid. Källa: Riksbanken

8 Vädret i södra Sverige jan-dec 2017

SMHI sammanfattar det gångna året för Sverige som "Varmt men mest odramatiskt väderår. Globalt sett blir 2017 sannolikt det näst varmaste året efter 2016. Även i Sverige har året som helhet varit varmt men några rekordnivåer är det ingalunda fråga om. Ett nytt svenskt vindrekord noterades i januari och i slutet av september uppmättes ett nytt svenskt lufttrycksrekord. Märkligt nog blev den lägsta minimitemperaturen i september lika låg som i augusti och var för landet som helhet dessutom den högsta minimitemperatur som observerats under en septemberrmånad. Att årets högsta temperatur uppmäts redan i maj är mycket ovanligt och har endast inträffat 1993 och 1922." (SMHI, *Året 2017 - Varmt men mest odramatiskt väderår*).

Södra Sverige var inget undantag från övriga landet och temperaturen som höll sig något över det normala när man summerar året var inget som fick turisterna att flockas. Året inleddes mildt och med något mindre nederbörd än vanligt. Sommaren som är den stora högsäsongen för svensk turism bjöd inte på några höga temperaturer utan det höll sig kring medeltemperaturen och strax därunder i Sydsverige. SMHI beskriver det som "Årets sommar saknade en längre varm period och höga temperaturer. Några få gånger kröp temperaturen lokalt över 25° (högsommardag). Många upplevde säkerligen sommaren som blåsigt och kyligt. I södra halvan av landet inträffade en av de blåsiga juni-månaderna på länge." (Källa: SMHI *Sommaren 2017 – en typisk svensk sommar*). I augusti regnade det mer än förra året och på många håll i södra Sverige så saknades högsommardagar helt medan septembervädret var mildt men väldigt solfattigt. Oktobervädret var något varmare än vanligt men bjöd på ovanligt många regniga dagar (Källa: SMHI, *oktober 2017 - Blött med nya nederbördsrekord*). Det blöta höstvädret fortsatte i november och medeltemperaturen låg strax över det normala. (Källa: SMHI, *november 2017 - En fortsättning på den blöta hösten*) Även i december var vädret mildt utan något egentligt snöfall att tala om i Sydsverige.

Som summering kan man alltså säga att det var milda vintermånader som höll medeltemperaturen uppe i något högre nivå än normalt och att sommarvädret inte imponerade. Detta har med största sannolikhet bidragit till att det blivit färre inhemska gästnätter i år på de sommarväderkänsliga boendeformerna camping och stuga.

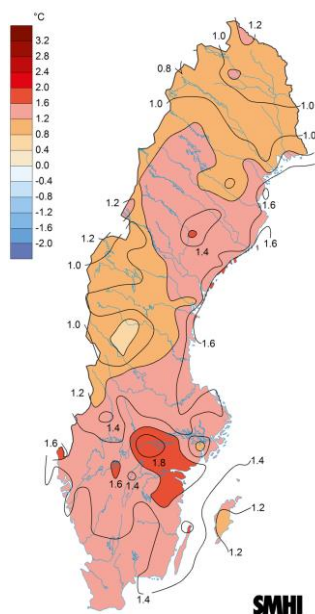


Fig. 10. Medeltemperaturens avvikelse från den normala, året 2017. Källa: SMHI

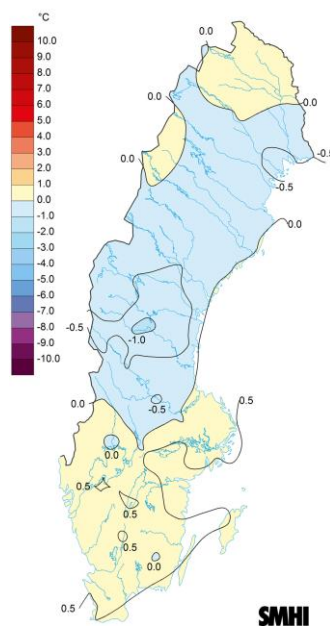


Fig. 11. Medeltemperaturens avvikelse från den normala, sommaren 2017. Källa: SMHI