



©Mickael Tannus

Gästnätter i Skåne

Rapport januari 2018

Innehåll

1	Sammanfattning	3
2	Skåne utvecklas bäst av de stora länen.....	4
3	De utländska gästnätterna ökar mer än de svenska.....	6
4	Stugbyar ökar mest.....	6
5	Positiv utveckling i 12 skånska kommuner	7
6	Kapaciteten och beläggningen ökar i Skåne	8
7	Valutautveckling.....	9

1 Sammanfattning

I den här rapporten redovisas gästnattsutvecklingen på kommersiella anläggningar i Skåne under januari 2018. Med gästnätter avses gästnätter på hotell, stugbyar, vandrarhem, camping och kommersiellt förmedlade privata stugor och lägenheter. Statistiken tas fram månadsvis av SCB på uppdrag av Tillväxtverket och är preliminär, slutgiltiga siffror för varje år publiceras i april året efter.

Sammanfattningsvis:

- För januari 2018 var antalet gästnätter i Skåne 261 983 st vilket är 4,3 % fler än motsvarande månad 2017. De utländska gästnätterna i Skåne ökade i januari med 10,1 % och de svenska gästnätterna ökade med 2,5 %.
- Danmark och Tyskland var de största utlandsmarknaderna för Skåne i jan 2018.
- För Sverige totalt ökade gästnätterna under januari 2018 med 4,3 % jämfört med förra året. Gästnätterna har även ökat i Stockholms län (+0,9 %) och Västra Götalands län (+1,3 %) under första månaden på året.
- I Danmark har gästnätterna ökat med 9,9, % under månaden, +5,7 % i Region Huvudstaden och +9,1 % i Region Själland.

Tourism In Skåne reserverar sig för eventuella felskrivningar i text och diagram nedan. Ange alltid källa när information från denna rapport återges. *Källa:SCB/Tillväxtverket bearbetat av Tourism in Skåne* förutom under rubrikerna Väder där källa är SMHI och Valuta där källa är Riksbanken.

Genomgående i rapporten används följande förkortningar för de olika boendeformerna:

H=Hotell, S=Stugby, V=Vandrarhem, C=Camping, SoL=Kommersiellt förmedlade privata stugor och lägenheter. Dessa kombineras också, t.ex. innebär HSVCSoL summan av de ingående boendeformerna.

Destinationsindelning:

Skåne sydväst består av Burlöv, Kävlinge, Lomma, Lund, Malmö och Staffanstorps

Skåne nordväst består av Bjuv, Båstad, Helsingborg, Höganäs, Klippan, Landskrona, Svalöv, Åstorp, Ängelholm och Örkelljunga

Skåne nordost består av Bromölla, Hässleholm, Kristianstad, Osby, Perstorp och Östra Göinge

Mittskåne består av Eslöv, Hörby och Höör

Skåne sydost består av Simrishamn, Sjöbo, Tomelilla och Ystad

Söderslätt består av Skurup, Trelleborg, Svedala och Vellinge

2 Skåne utvecklas bäst av de stora länen

För januari 2018 var antalet gästnätter i Skåne 261 983 st vilket är 4,3 % fler än januari 2017. De utländska gästnätterna i Skåne ökade i januari med hela 10,1 % medan de svenska gästnätterna ökade med 2,5%.

Antalet gästnätter för januari ska dock inte tas som definitiva, de är i nuläget preliminära och på grund av t.ex. eftersläp så tenderar siffrorna för årets första månader att avvika en del mot de slutgiltiga. De slutgiltiga siffrorna för januari 2015 som publicerades i april året efter var exempelvis 25 % högre än de först publicerade preliminära siffrorna för månaden.




Skåne län at a glance		jan 2018	förändr %
Skåne län GN Totalt		261 983	4,3%
Skåne län utl GN		66 066	10,1%
Skåne län sv GN		195 917	2,5%

Fig. 1. Antal gästnätter HSVCSol

Benchmark Sverige totalt				
	Marknad	jan 2018	Förändr i antal	Förändr %
	Sverige	2 909 050	114 318	4,1%
Sverige Totalt	Totalt	3 652 873	151 484	4,3%
	Utlandet totalt	743 823	37 166	5,3%

Benchmark Skåne län				
	Marknad	jan 2018	Förändr i antal	Förändr %
	Sverige	195 917	4 858	2,5%
Skåne län	Totalt	261 983	10 895	4,3%
	Utlandet totalt	66 066	6 037	10,1%
	Sverige	573 131	-3 716	-0,6%
Stockholms län	Totalt	841 615	7 630	0,9%
	Utlandet totalt	268 484	11 346	4,4%
	Sverige	331 337	11 483	3,6%
Västra Götalands län	Totalt	429 525	6 507	1,5%
	Utlandet totalt	98 188	-4 976	-4,8%
	Sverige	555 578	-580	-0,1%
Dalarnas län	Totalt	630 652	10 600	1,7%
	Utlandet totalt	75 074	11 180	17,5%

För Sverige totalt var antalet gästnätter också 4,3 % fler i januari 2018 jämfört förra året och summerar till 3 652 873 st. Stockholms län (+0,9 %), Västra Götalands län (+1,5 %) och Dalarna (+1,7 %) har också ökat antal gästnätter under årets första månad men Skåne ökar markant bättre. De preliminära siffrorna visar att de skånska kommunerna Malmö (+4,3 %), Helsingborg (+3,1 %) och Lund (+16,2 %) haft en positiv utveckling under månaden och ligger långt över utvecklingstakten jämfört med de andra storstadskommunerna Stockholm stad (-2,4 %) och Göteborg (+0,9 %). Helsingborg fortsätter på föregående års trend och ökar bra på utländska gästnätter (+19,0 %) medan Lund står ut med en fantastisk ökning på svenska gästnätter (+24,2 %).

Benchmark Skåne				
	Marknad	jan 2018	Förändr i antal	Förändr %
Malmö	Sverige	83 300	4 131	5,2%
	Totalt	111 009	4 585	4,3%
	Utlandet totalt	27 709	454	1,7%
Helsingborg	Sverige	24 348	-681	-2,7%
	Totalt	35 285	1 063	3,1%
	Utlandet totalt	10 937	1 744	19,0%
Lund	Sverige	23 058	4 497	24,2%
	Totalt	33 361	4 654	16,2%
	Utlandet totalt	10 303	157	1,5%
Stockholm	Sverige	336 329	-18 252	-5,1%
	Totalt	555 415	-13 374	-2,4%
	Utlandet totalt	219 086	4 878	2,3%
Göteborg	Sverige	194 672	7 843	4,2%
	Totalt	255 885	2 202	0,9%
	Utlandet totalt	61 213	-5 641	-8,4%

Fig. 2 och 3. Antal gästnätter HSVCSol (nationellt/län) och HSVC (kommuner)

Område	Marknad	Gästnätter jan 2017	Gästnätter jan 2018	Förändr i antal	Förändr %
Danmark	Totalt	1 525 168	1 675 647	150 479	9,9%
	Danmark	827 754	881 561	53 807	6,5%
	Utlandet	697 414	794 085	96 671	13,9%
Region Hovedstaden	Totalt	555 538	587 176	31 638	5,7%
	Danmark	240 885	247 278	6 393	2,7%
	Utlandet	314 653	339 898	25 245	8,0%
Region Sjælland	Totalt	94 759	103 358	8 599	9,1%
	Danmark	79 055	83 915	4 860	6,1%
	Utlandet	15 704	19 443	3 739	23,8%

Fig. 4. Antal gästnätter i Danmark och för Skåne närliggande danska regioner, samtliga boendeformer.

På andra sidan Öresund har gästnätterna i Danmark ökat med hela 9,9 % under januari jämfört med föregående år. +5,7 % i Region Hovedstaden och +9,1 % i Region Sjælland. (Kommersiella övernattnings i samtliga boendeformer, källa: VisitDenmark och www.statistikbanken.dk/turist).

3 De utländska gästnätterna ökar mer än de svenska

Antalet utländska gästnätter i Skåne var preliminärt 66 066 st vilket motsvarar 24 % av det totala antalet gästnätter i Skåne och en ökning med 10,1 % mot januari månad 2017. Det största antalet utländska gästnätter kom från Danmark och Tyskland. Jämfört med föregående år ser vi de största procentuella ökningarna från Kina (+79,3 %) och Polen (+48,9 %) men från väldigt låga nivåer.

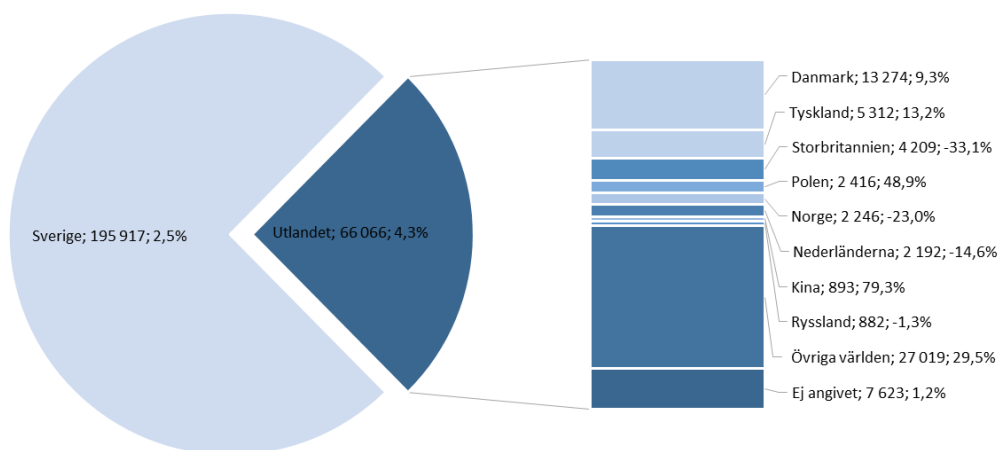


Fig. 3. Antal gästnätter per marknad på HSVCSol i Skåne. Den första siffran anger antal gästnätter och procentsiffran anger utveckling jämfört med motsvarande period föregående år.

4 Stugbyar ökar mest

Av de olika boendeformerna var utvecklingen under januari 2018 bäst på stugbyar där gästnätterna ökade med +42,1 % i Skåne. Även hotell (+6,8 %) och SoL (+14,9 %) utvecklades positivt medan vandrarhem (-8,3 %) och camping (-39,0 %) backade.

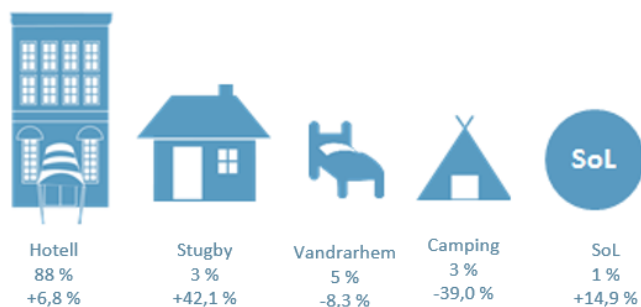
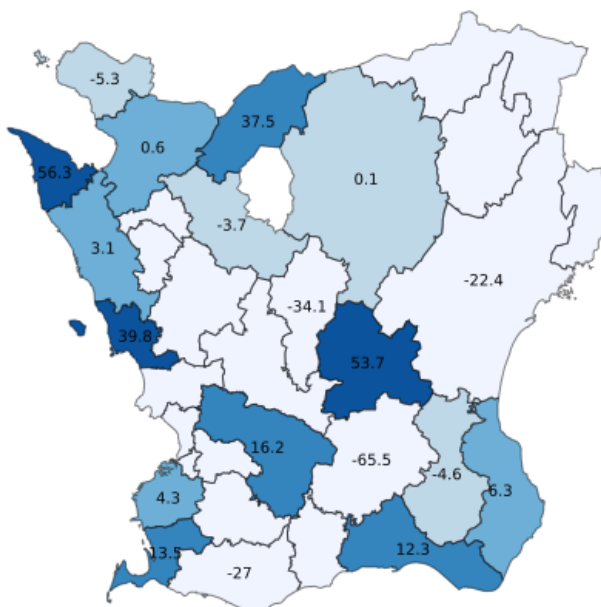


Fig. 4. Gästnätter per boendetyper i Skåne jan 2018. Andel samt utveckling % jämfört med motsvarande period föregående år.

5 Positiv utveckling i 12 skånska kommuner

Bland Skånes kommuner hade 12 kommuner en positiv utveckling av gästnätter under januari 2018. Höganäs hade den högsta procentuella ökningen (+56,3 %), följt av Hörby (+53,7 %). 7 kommuner backar i antal gästnätter. Bortfallet motsvarar 13 kommuner som under månaden haft för få inrapporterande anläggningar för att siffror ska kunna särredovisas för kommunerna.



Sydväst (+6,8 %) och Nordväst (+8,0 %) ökar antalet gästnätter medan övriga backar under månaden. Mittskåne minskar mest med 16,9 %.

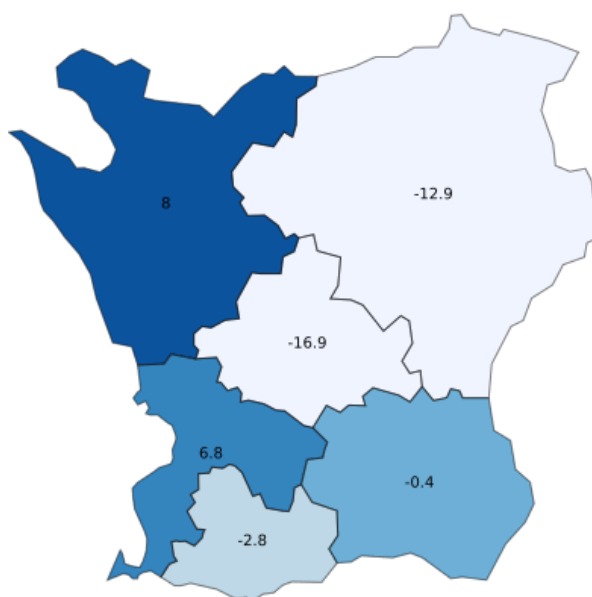


Fig. 5 och 6. Utveckling i procent för perioden jan 2017 jämfört med motsvarande period föregående år

6 Kapaciteten och beläggningen ökar i Skåne

Den disponibla kapaciteten i Skåne ökade preliminärt med 4 % under januari 2018 jämfört med januari 2017. Beläggningsgraden ökar med 3 % i Skåne totalt fastän det bara skett ökning i fyra kommuner medan det är oförändrat eller har minskat i åtta. Den genomsnittliga logiintäkten per belagt rum var oförändrat för Skåne som helhet med en del variationer mellan kommunerna.

Boendekommun	Disponibla rum totalt 2018	Förändring i %	Total beläggning 2018	Förändring i procentenheter	Logiintäkt per belagt rum SEK 2018	Förändring i %
Skåne län	359 465	4%	47%	3	840	0%
Mittskåne	5 543	14%	17%	-1	892	7%
Höör	5 543	14%	17%	-1	892	7%
Nordost	22 091	0%	35%	-1	806	3%
Hässleholm	6 070	1%	35%	-1	815	-11%
Kristianstad	16 021	-1%	35%	-1	803	9%
Nordväst	92 422	23%	40%	0	858	5%
Båstad	13 880	9%	30%	-3	1130	5%
Helsingborg	50 224	4%	49%	3	791	3%
Höganäs	4 644	9%	24%	8	966	35%
Klippan	4 713		25%		957	
Landskrona	9 007		37%		999	
Ängelholm	9 954	-1%	33%	-1	798	1%
Sydost	19 498	11%	44%	-2	1077	0%
Simrishamn	7 660	2%	22%	-3	852	-4%
Tomelilla	2 792	0%	26%	-2	1000	9%
Ystad	9 046	25%	68%	-7	1146	-2%
Sydväst	190 746	1%	54%	5	812	0%
Lund	44 762	2%	54%	8	873	2%
Malmö	145 984	0%	54%	5	793	-1%
Söderslätt	10 281	9%	30%	-2	823	-4%
Trelleborg	4 588	11%	36%	-2	872	-8%
Vellinge	5 693	8%	26%	-1	768	2%

Fig. 7. Hotellfakta för Skåne. Endast kommuner med minst fem hotell visas då övriga skyddas av SCB:s sekretessregler.

7 Valutautveckling

Den danska kronan är fortsatt stark mot den svenska kronan. Det brittiska pundet är fortsatt relativt svagt under en turbulent period i landet och fluktuationerna följer i hög grad de olika beskederna och spekulationerna om hur det praktiskt ska gå till när landet träder ur EU. Den norska kronan är relativt svag mot den svenska kronan men är på väg ur en kort nationell lågkonjunktur till följd låga oljepriser. Euron ligger stabilt med en svagt uppåtgående trend, troligtvis till följd av stärkta finanser i euro-området. Den amerikanska dollarn är stark med en del fluktuationer och en vagt nedåtgående trend. Den polska zlotyn är som vanligt stabil mot den svenska kronan och den ryska rubeln är fortsatt svag.

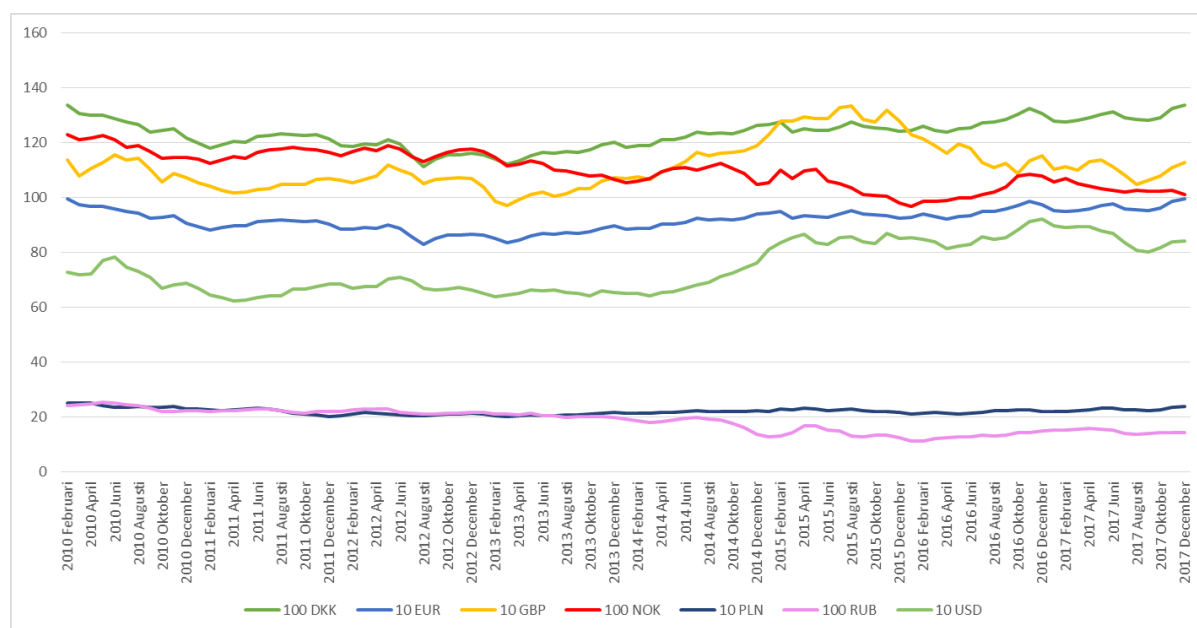


Fig. 9. Valutakurser över tid. Källa: Riksbanken