



Gästnätter i Skåne

Rapport februari 2018

Innehåll

1	Sammanfattning	3
2	Skåne utvecklas bäst av de stora länen.....	4
3	De utländska gästnätterna ökar mer än de svenska.....	6
4	Stugbyar ökar mest.....	6
5	Positiv utveckling i 12 skånska kommuner.....	7
6	Kapaciteten och beläggningen ökar i Skåne	8
7	Valutautveckling.....	9

1 Sammanfattning

I den här rapporten redovisas gästnattsutvecklingen på kommersiella anläggningar i Skåne under januari-februari 2018. Med gästnätter avses gästnätter på hotell, stugbyar, vandrarhem, camping och kommersiellt förmedlade privata stugor och lägenheter. Statistiken tas fram månadsvis av SCB på uppdrag av Tillväxtverket och är preliminär, slutgiltiga siffror för varje år publiceras i april året efter.

Sammanfattningsvis:

- För januari-februari 2018 var antalet gästnätter i Skåne 532 557 st vilket är 4,6 % fler än motsvarande period 2017. De utländska gästnätterna i Skåne ökade med 10,6 % och de svenska gästnätterna ökade med 2,6 %.
- Danmark och Tyskland var de största utlandsmarknaderna.
- För Sverige totalt ökade gästnätterna under februari 2018 med 4,5 % jämfört med förra året. Gästnätterna har även ökat i Stockholms län (+2,1 %) och Västra Götalands län (+0,9 %) under första månaden på året.
- I Danmark har gästnätterna ökat med 5,2, % under månaden, +4,1 % i Region Huvudstaden och +7,2 % i Region Själland.

Tourism In Skåne reserverar sig för eventuella felskrivningar i text och diagram nedan. Ange alltid källa när information från denna rapport återges. *Källa:SCB/Tillväxtverket bearbetat av Tourism in Skåne* förutom under rubrikerna Väder där källa är SMHI och Valuta där källa är Riksbanken.

Genomgående i rapporten används följande förkortningar för de olika boendeformerna:

H=Hotell, S=Stugby, V=Vandrarhem, C=Camping, SoL=Kommersiellt förmedlade privata stugor och lägenheter. Dessa kombineras också, t.ex. innebär HSVCSoL summan av de ingående boendeformerna.

Destinationsindelning:

Skåne sydväst består av Burlöv, Kävlinge, Lomma, Lund, Malmö och Staffanstorps

Skåne nordväst består av Bjuv, Båstad, Helsingborg, Höganäs, Klippan, Landskrona, Svalöv, Åstorp, Ängelholm och Örkelljunga

Skåne nordost består av Bromölla, Hässleholm, Kristianstad, Osby, Perstorp och Östra Göinge

Mittskåne består av Eslöv, Hörby och Höör

Skåne sydost består av Simrishamn, Sjöbo, Tomelilla och Ystad

Söderslätt består av Skurup, Trelleborg, Svedala och Vellinge

2 Skåne utvecklas bäst av de stora länen

För jan-feb 2018 var antalet gästnätter 532 557 vilket är en ökning med +4,6 % jämfört med motsvarande period föregående år. För den enskilda månaden februari i år var antalet gästnätter i Skåne 268 585 st vilket är 3,6 % fler än februari 2017.

De utländska gästnätterna i Skåne ökade i jan-feb med hela 10,6 % medan de svenska gästnätterna ökade med 2,6 %. Antalet gästnätter för perioden ska dock inte tas som definitiva, de är i nuläget preliminära och på grund av t.ex. eftersläp i inrapportering så tenderar siffrorna för årets första månader att avvika en del mot de slutgiltiga. De slutgiltiga siffrorna för januari 2015 som publicerades i april året efter var exempelvis 25 % högre än de först publicerade preliminära siffrorna för månaden.

Benchmark Sverige totalt							
	Marknad	feb 2018	Förändr i antal	Förändr %	jan - feb 2018	Förändr i antal	Förändr %
	Sverige	3 144 307	65 123	2,1%	6 063 906	204 936	3,5%
Sverige Totalt	Utlandet totalt	930 594	70 596	8,2%	1 691 975	125 614	8,0%
	Totalt	4 074 901	135 719	3,4%	7 755 881	330 550	4,5%

Benchmark Skåne län							
	Marknad	feb 2018	Förändr i antal	Förändr %	jan - feb 2018	Förändr i antal	Förändr %
	Sverige	198 097	2 314	1,2%	396 203	10 123	2,6%
Skåne län	Utlandet totalt	70 488	7 075	11,2%	136 354	13 120	10,6%
	Totalt	268 585	9 389	3,6%	532 557	23 243	4,6%
	Sverige	589 767	-6 499	-1,1%	1 161 394	-6 707	-0,6%
Stockholms län	Utlandet totalt	285 542	19 990	7,5%	565 590	42 659	8,2%
	Totalt	875 309	13 491	1,6%	1 726 984	35 952	2,1%
	Sverige	315 721	-267	-0,1%	654 809	20 061	3,2%
Västra Götalands län	Utlandet totalt	117 281	1 237	1,1%	217 798	-848	-0,4%
	Totalt	433 002	970	0,2%	872 607	19 213	2,3%
	Sverige	579 595	-22 141	-3,7%	1 138 832	-16 828	-1,5%
Dalarnas län	Utlandet totalt	137 948	18 582	15,6%	212 311	29 137	15,9%
	Totalt	717 543	-3 559	-0,5%	1 351 143	12 309	0,9%

Fig. 1. Antal gästnätter HSVCSol

För Sverige totalt var antalet gästnätter 4,5 % fler i jan-feb 2018 jämfört förra året och summerar till 7 755 881. Stockholms län (+2,1 %), Västra Götalands län (+2,3 %) och Dalarna (+0,9 %) har också ökat antal gästnätter under årets första månad men Skåne ökar markant bättre. De preliminära siffrorna visar att de skånska kommunerna Malmö (+4,8 %), Helsingborg (+1,0 %) och Lund (+12,4 %) haft en positiv utveckling under perioden och ligger därmed över utvecklingstakten jämfört med de andra storstadskommunerna Stockholm stad (-0,2 %) och

Göteborg (-1,3 %). Helsingborg fortsätter på föregående års trend och ökar bra på utländska gästnätter (+10,6 %) medan Lund står ut med en fantastisk ökning på svenska gästnätter (+17,7 %).

Benchmark Skåne							
	Marknad	feb 2018	Förändr i antal	Förändr %	jan - feb 2018	Förändr i antal	Förändr %
Malmö	Sverige	82 761	3 516	4,4%	166 111	7 699	4,9%
	Utlandet totalt	29 487	1 882	6,8%	57 290	2 434	4,4%
	Totalt	112 248	5 398	5,1%	223 401	10 133	4,8%
Helsingborg	Sverige	28 114	-1 044	-3,6%	53 062	-1 389	-2,6%
	Utlandet totalt	10 821	178	1,7%	21 764	2 137	10,9%
	Totalt	38 935	-866	-2,2%	74 826	748	1,0%
Lund	Sverige	17 861	1 701	10,5%	40 877	6 156	17,7%
	Utlandet totalt	9 640	391	4,2%	19 930	535	2,8%
	Totalt	27 501	2 092	8,2%	60 807	6 691	12,4%
Stockholm	Sverige	362 094	-14 346	-3,8%	695 494	-31 977	-4,4%
	Utlandet totalt	239 117	17 057	7,7%	471 638	34 127	7,8%
	Totalt	601 211	2 711	0,5%	1 167 132	2 150	0,2%
Göteborg	Sverige	173 464	-7 085	-3,9%	368 811	1 447	0,4%
	Utlandet totalt	67 822	-2 864	-4,1%	129 454	-8 088	-5,9%
	Totalt	241 286	-9 949	-4,0%	498 265	-6 641	-1,3%

Fig. 2 och 3. Antal gästnätter HSVCSol (nationellt/län) och HSVC (kommuner)

Gästnattsutveckling i Danmark

Område	Marknad	jan-feb 2018	Förändr antal	Förändr %
Hela landet	Totalt	3 578 522	178 230	5,2%
	Danmark	2 089 604	66 820	3,3%
	Utlandet	1 488 919	111 411	8,1%
Region Hovedstaden	Totalt	1 178 659	46 127	4,1%
	Danmark	510 260	8 810	1,8%
	Utlandet	668 399	37 317	5,9%
Region Sjælland	Totalt	227 540	15 225	7,2%
	Danmark	190 505	11 510	6,4%
	Utlandet	37 035	3 715	11,1%

Fig. 4. Antal gästnätter i Danmark och för Skåne närliggande danska regioner, samtliga boendeformer.

På andra sidan Öresund har gästnätterna i Danmark ökat med hela 5,2 % under jan-feb 2018 jämfört med föregående år, +4,1 % i Region Hovedstaden och +7,2 % i Region Sjælland. (Kommersiella övernattningar i samtliga boendeformer, källa: VisitDenmark och www.statistikbanken.dk/turist).

3 De utländska gästnätterna ökar mer än de svenska

Antalet utländska gästnätter i Skåne var preliminärt 136 354 st vilket motsvarar 26 % av det totala antalet gästnätter i Skåne och en ökning med 10,6 % mot samma period 2017. Det största antalet utländska gästnätter kom från Danmark och Tyskland. Jämfört med föregående år ser vi de största procentuella ökningarna från Kina (+42,1 %) och Polen (+37,9 %) men från låga nivåer.

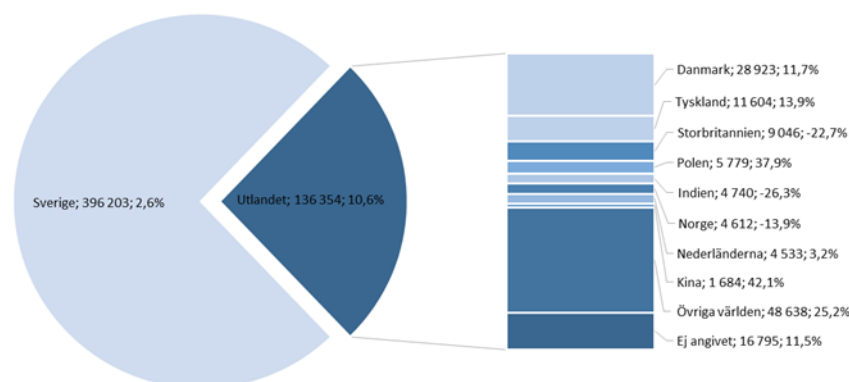


Fig. 3. Antal gästnätter per marknad på HSVCSol i Skåne. Den första siffran anger antal gästnätter och procentsiffran anger utveckling jämfört med motsvarande period föregående år.

4 Stugbyar ökar mest

Av de olika boendeformerna var utvecklingen under jan-feb 2018 bäst på stugbyar där gästnätterna ökade med +23,2% i Skåne. Även hotell (+5,6 %) och SoL (+26,9 %) utvecklades positivt medan vandrarhem (-0,3 %) och camping (-20,2 %) backade.

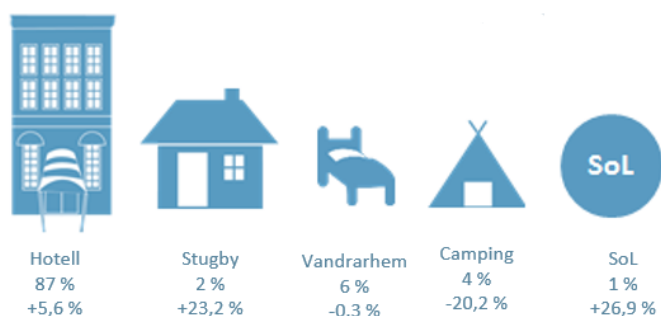
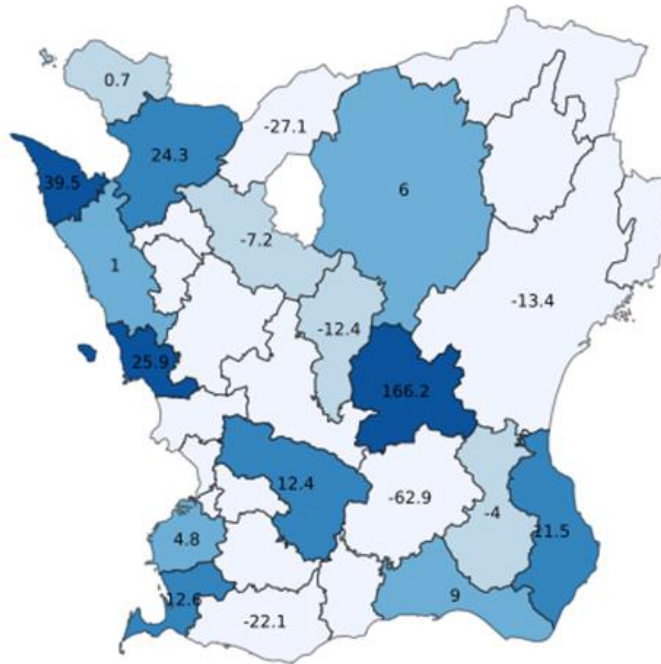


Fig. 4. Gästnätter per boendetyper i Skåne. Andel samt utveckling % jämfört med motsvarande period föregående år.

5 Positiv utveckling i 12 skånska kommuner

Bland Skånes kommuner hade 12 kommuner en positiv utveckling av gästnätter under februari 2018. Hörby hade den högsta procentuella ökningen (+166,2 %), följt av Hörby (+39,5 %). De utvecklingssiffror som står ut bör ses i ljuset av att det oftast handlar om låga volymer såhär i början av året, det är hög volatilitet mellan månader och år eftersom underlaget är litet. 7 kommuner backar i antal gästnätter. Bortfallet motsvarar 14 kommuner som under månaden haft för få inrapporterande anläggningar för att siffror ska kunna särredovisas för kommunerna.



Sydväst (+6,1 %), Mittskåne (+5,8 %) och Nordväst (+5,8 %) ökar antalet gästnätter medan övriga backar under månaden.

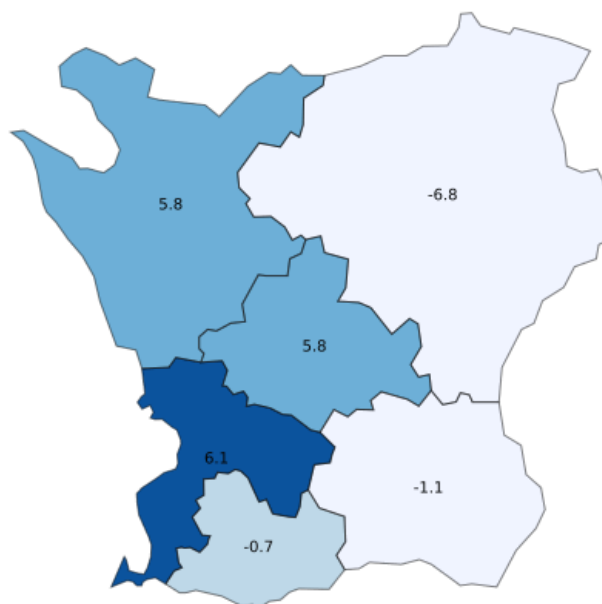


Fig. 5 och 6. Utveckling i procent för perioden feb 2017 jämfört med motsvarande period föregående år

6 Kapaciteten och beläggningen ökar i Skåne

Den disponibla kapaciteten i Skåne ökade preliminärt med 2 % under jan-feb 2018 jämfört med motsvarande period 2017. Beläggningsgraden ökar med 2 % i Skåne. Den genomsnittliga logiintäkten per belagt rum minskade med 1 % -enhet för Skåne som helhet med en hel del variationer mellan kommunerna.

Boendekommun	Disponibla rum totalt 2018	Förändring i %	Total beläggning 2018	Förändring i procentenheter	Logiintäkt per belagt rum SEK 2018	Förändring i %
Skåne län	691 796	2%	48%	2	839	-1%
Mittskåne	11 578	-2%	20%	3	762	-4%
Höör	11 578	-2%	20%	3	762	-4%
Nordost	43 826	0%	39%	1	827	2%
Hässleholm	11 712	1%	37%	0	824	-9%
Kristianstad	32 114	0%	40%	1	828	7%
Nordväst	179 165	21%	43%	-1	857	4%
Båstad	27 471	5%	33%	-1	1144	7%
Helsingborg	96 693	5%	51%	1	799	1%
Höganäs	9 234	-3%	24%	5	929	22%
Klippan	9 637		27%		860	
Landskrona	16 589		38%		943	
Ängelholm	19 541	-1%	35%	-3	794	3%
Sydost	37 096	5%	45%	0	1112	5%
Simrishamn	14 591	-2%	25%	-2	838	1%
Tomelilla	5 271	-4%	27%	-1	1029	13%
Ystad	17 234	15%	67%	-3	1209	4%
Sydväst	363 514	1%	54%	3	807	-2%
Lund	86 326	3%	52%	5	872	0%
Malmö	277 188	0%	55%	3	787	-2%
Söderslätt	19 690	5%	31%	0	845	4%
Trelleborg	8 828	10%	34%	0	872	-6%
Vellinge	10 862	1%	29%	0	819	15%

Fig. 7. Hotellfakta för Skåne. Endast kommuner med minst fem hotell visas då övriga skyddas av SCB:s sekretessregler.

7 Valutautveckling

Den danska kronan är fortsatt stark mot den svenska kronan. Det brittiska pundet är fortsatt relativt svagt under en turbulent period i landet och fluktuationerna följer i hög grad de olika beskeden och spekulationerna om hur det praktiskt ska gå till när landet träder ur EU. Den norska kronan är relativt svag mot den svenska kronan men är på väg ur en kort nationell lågkonjunktur till följd låga oljepriser. Euron ligger stabilt med en svagt uppåtgående trend, troligtvis till följd av stärkta finanser i euro-området. Den amerikanska dollarn är stark med en del fluktuationer och en vagt nedåtgående trend. Den polska zlotyn är som vanligt stabil mot den svenska kronan och den ryska rubeln är fortsatt svag.

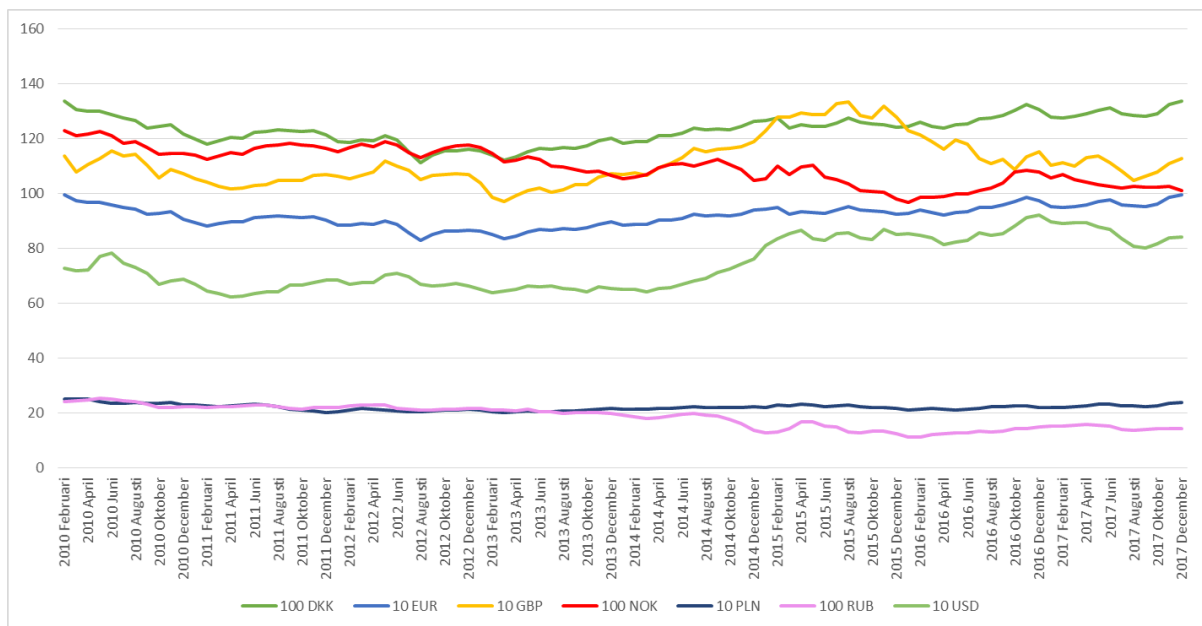


Fig. 9. Valutakurser över tid. Källa: Riksbanken