

**tourism** in skåne  
part of business region skåne



Foto: Malin Lauterbach

# Gästnätter i Skåne

Rapport jan-mars 2018

# Innehåll

|          |  |           |
|----------|--|-----------|
| <b>1</b> | <b>Sammanfattning .....</b>                                  | <b>3</b>  |
| <b>2</b> | <b>Skåne utvecklas bäst av de stora länen.....</b>           | <b>4</b>  |
| <b>3</b> | <b>Jämförelse över tid för Q1 i Skåne .....</b>              | <b>6</b>  |
| <b>4</b> | <b>De utländska gästnätterna ökar mer än de svenska.....</b> | <b>7</b>  |
| <b>5</b> | <b>SoL ökar mest procentuellt .....</b>                      | <b>7</b>  |
| <b>6</b> | <b>12 av Skånes kommuner ökar .....</b>                      | <b>8</b>  |
| <b>7</b> | <b>Kapaciteten och beläggningen ökar i Skåne .....</b>       | <b>9</b>  |
| <b>8</b> | <b>Valutautveckling.....</b>                                 | <b>10</b> |

# 1 Sammanfattning

---

I den här rapporten redovisas gästnattsutvecklingen på kommersiella anläggningar i Skåne under januari 2018. Med gästnätter avses gästnätter på hotell, stugbyar, vandrarhem, camping och kommersiellt förmedlade privata stugor och lägenheter. Statistiken tas fram månadsvis av SCB på uppdrag av Tillväxtverket och är preliminär, slutgiltiga siffror för varje år publiceras i april året efter.

OBS! Gästnattssiffror för årets första månader bör alltid tolkas med viss försiktighet, eftersom de ofta hinner justeras ganska rejält innan året är slut. De relativt låga volymerna gör också att procentuell förändring kan tyckas väldigt stor, ofta kommer förändringen att se mindre dramatisk ut lite längre in på året

Sammanfattningsvis:

- För det första kvartalet 2018 var antalet gästnätter i Skåne 880 634 st, vilket är en ökning med +6,6 % jämfört med samma period 2017. De utländska gästnätterna i Skåne ökade det första kvartalet 2018 med +17,8 % mot samma period 2017 och de svenska gästnätterna ökade med 3,1 %.
- Kina (+59,7 %), Polen (+32,9 %), Tyskland (+27,5 %) och Danmark (+22,4 %) visade bäst utveckling av alla utlandsmarknader under det första kvartalet i Skåne och samtliga prioriterade utlandsmarknader utom Indien ökade.
- För mars 2018 ökar samtliga av de tre stora skånska kommunerna mer än Göteborg och Stockholm. Lund ökar mest (+ 11,7 %), följt av Malmö (+6,2 %) och Helsingborg (+2,8 %). Stockholm och Göteborg ökar +2,0 % respektive +0,9 %.
- I Danmark har gästnätterna ökat med 18,4 % under det första kvartalet jämfört med föregående år. Region Huvudstaden ökade under det första kvartalet med +4,6 % och Region Själland med +7,9 %.
- Skåne har haft en generellt stabil tillväxt under Q1 sedan 2010.

Tourism In Skåne reserverar sig för eventuella felskrivningar i text och diagram nedan. Ange alltid källa när information från denna rapport återges. *Källa:SCB/Tillväxtverket bearbetat av Tourism in Skåne* förutom under rubrikerna Väder där källa är SMHI och Valuta där källa är Riksbanken.

*Genomgående i rapporten används följande förkortningar för de olika boendeformerna:*

*H=Hotell, S=Stugby, V=Vandrarhem, C=Camping, SoL=Kommersiellt förmedlade privata stugor och lägenheter.*

*Dessa kombineras också, t.ex. innebär HSVCSoL summan av de ingående boendeformerna.*

*Destinationsindelning:*

*Skåne sydväst består av Burlöv, Kävlinge, Lomma, Lund, Malmö och Staffanstorps*

*Skåne nordväst består av Bjuv, Båstad, Helsingborg, Höganäs, Klippan, Landskrona, Svalöv, Åstorp, Ängelholm och Örkelljunga*

*Skåne nordost består av Bromölla, Hässleholm, Kristianstad, Osby, Perstorp och Östra Göinge*

*Mittskåne består av Eslöv, Hörby och Höör*

*Skåne sydost består av Simrishamn, Sjöbo, Tomelilla och Ystad*

*Söderslätt består av Skurup, Trelleborg, Svedala och Vellinge*

## 2 Skåne utvecklas bäst av de stora länen

För mars 2018 var antalet gästnätter i Skåne 340 012 st vilket är en ökning med +7,2 % jämfört med mars 2017. De utländska gästnätterna i Skåne ökade i mars med hela 25,2 % medan de svenska gästnätterna ökade med 2,0 %.

För det första kvartalet 2018 var antalet gästnätter i Skåne 880 634 st, vilket är en ökning med +6,6 % jämfört med samma period 2017. De utländska gästnätterna ökade med 17,8 % medan de svenska ökade +3,1 % jämfört med det första kvartalet 2017.

| Skåne län at a glance |   |          |           |   |                |           |
|-----------------------|---|----------|-----------|---|----------------|-----------|
|                       |   | mar 2018 | förändr % |   | jan - mar 2018 | förändr % |
| Skåne län GN Totalt   | ↑ | 340 012  | 7,2%      | ↑ | 880 634        | 6,6%      |
| Skåne län utl GN      | ↑ | 89 853   | 25,2%     | ↑ | 229 839        | 17,8%     |
| Skåne län sv GN       | ↑ | 250 159  | 2,0%      | ↑ | 650 795        | 3,1%      |

Fig. 1. Antal gästnätter HSVCSol

För Sverige totalt var antalet gästnätter 4 590 712 st i mars 2018, vilket är en ökning med +9,8 % jämfört med samma månad förra året. Skåne hade 340 012 gästnätter under mars 2018, vilket är en ökning +7,2 % jämfört med mars 2017. Stockholms län (+5,5 %), Västra Götalands län (+12,4 %) och Dalarnas län (+7,5 %) har också ökat i antal gästnätter under mars 2018 jämfört med mars 2017.

För det första kvartalet 2018 har Skåne 880 634 gästnätter och ökar mest procentuellt med +6,6 %, följt av Västra Götaland +6,3 %, Stockholm +3,4 % och Dalarnas län +3,3 %. Sverige totalt ökar +7,0 %, vilket är mer än något av de jämförda länen.

| Benchmark Sverige totalt |                 |           |                 |           |                |                 |           |
|--------------------------|-----------------|-----------|-----------------|-----------|----------------|-----------------|-----------|
|                          | Marknad         | mar 2018  | Förändr i antal | Förändr % | jan - mar 2018 | Förändr i antal | Förändr % |
|                          | Sverige         | 3 610 631 | 194 896         | 5,7%      | 9 743 575      | 468 870         | 5,1%      |
| Sverige Totalt           | Utlandet totalt | 980 081   | 213 337         | 27,8%     | 2 677 443      | 344 338         | 14,8%     |
|                          | Totalt          | 4 590 712 | 408 233         | 9,8%      | 12 421 018     | 813 208         | 7,0%      |

| Benchmark Skåne län  |                 |           |                 |           |                |                 |           |
|----------------------|-----------------|-----------|-----------------|-----------|----------------|-----------------|-----------|
|                      | Marknad         | mar 2018  | Förändr i antal | Förändr % | jan - mar 2018 | Förändr i antal | Förändr % |
| Skåne län            | Sverige         | 250 159   | 4 924           | 2,0%      | 650 795        | 19 480          | 3,1%      |
|                      | Utlandet totalt | 89 853    | 18 057          | 25,2%     | 229 839        | 34 809          | 17,8%     |
|                      | Totalt          | 340 012   | 22 981          | 7,2%      | 880 634        | 54 289          | 6,6%      |
| Stockholms län       | Sverige         | 681 418   | -9 068          | -1,3%     | 1 845 872      | -12 715         | -0,7%     |
|                      | Utlandet totalt | 353 496   | 63 171          | 21,8%     | 917 212        | 103 956         | 12,8%     |
|                      | Totalt          | 1 034 914 | 54 103          | 5,5%      | 2 763 084      | 91 241          | 3,4%      |
| Västra Götalands län | Sverige         | 378 921   | 29 796          | 8,5%      | 1 037 818      | 53 945          | 5,5%      |
|                      | Utlandet totalt | 154 480   | 29 005          | 23,1%     | 373 348        | 29 227          | 8,5%      |
|                      | Totalt          | 533 401   | 58 801          | 12,4%     | 1 411 166      | 83 172          | 6,3%      |
| Dalarnas län         | Sverige         | 661 105   | 30 149          | 4,8%      | 1 801 752      | 15 136          | 0,8%      |
|                      | Utlandet totalt | 74 047    | 21 275          | 40,3%     | 286 832        | 50 886          | 21,6%     |
|                      | Totalt          | 735 152   | 51 424          | 7,5%      | 2 088 584      | 66 022          | 3,3%      |

Fig. 2. Antal gästnätter HSVCSol (nationellt/län)

För mars 2018 ökar samtliga tre skånska kommunerna mest i jämförelsen. Lund ökar mest (+ 11,7 %), följt av Malmö (+6,2 %) och Helsingborg (+2,8 %). Stockholm och Göteborg ökar +2,0 % respektive +0,9 %.

Bland de jämförda kommunerna uppvisade samtliga tre skånska kommuner en högre procentuell tillväxt än både Stockholm och Göteborg under det Q1 2018 jämfört med samma period föregående år. Lund uppvisar störst procentuell tillväxt (+11,7 %), som till stor del kommer av en ökning i svenska gästnätter (+15,8 %). Lund är därmed den enda kommunen i jämförelsen som ökar mer än rikssnittet (+7,0 %). Malmö ökar näst mest (+6,2 %), följt av Helsingborg (+2,8 %). Både Helsingborg och Malmö ökar stort i utländska gästnätter, +15,8 % respektive +15,3 %. Malmö ökar även i svenska gästnätter (+3,1 %), medan Helsingborg backar marginellt (-0,3 %).

| Benchmark Skåne |                 |                  |                 |              |                  |                 |              |
|-----------------|-----------------|------------------|-----------------|--------------|------------------|-----------------|--------------|
|                 | Marknad         | mar 2018         | Förändr i antal | Förändr %    | jan - mar 2018   | Förändr i antal | Förändr %    |
| Malmö           | Sverige         | 263 192          | 7 836           | 3,1%         | 263 192          | 7 836           | 3,1%         |
|                 | Utlandet totalt | 99 987           | 13 271          | 15,3%        | 99 987           | 13 271          | 15,3%        |
|                 | <b>Totalt</b>   | <b>363 179</b>   | <b>21 107</b>   | <b>6,2%</b>  | <b>363 179</b>   | <b>21 107</b>   | <b>6,2%</b>  |
| Helsingborg     | Sverige         | 90 140           | -274            | -0,3%        | 90 140           | -274            | -0,3%        |
|                 | Utlandet totalt | 36 142           | 3 748           | 11,6%        | 36 142           | 3 748           | 11,6%        |
|                 | <b>Totalt</b>   | <b>126 282</b>   | <b>3 474</b>    | <b>2,8%</b>  | <b>126 282</b>   | <b>3 474</b>    | <b>2,8%</b>  |
| Lund            | Sverige         | 65 515           | 8 922           | 15,8%        | 65 515           | 8 922           | 15,8%        |
|                 | Utlandet totalt | 32 801           | 1 379           | 4,4%         | 32 801           | 1 379           | 4,4%         |
|                 | <b>Totalt</b>   | <b>98 316</b>    | <b>10 301</b>   | <b>11,7%</b> | <b>98 316</b>    | <b>10 301</b>   | <b>11,7%</b> |
| Stockholm       | Sverige         | 1 113 408        | -47 058         | -4,1%        | 1 113 408        | -47 058         | -4,1%        |
|                 | Utlandet totalt | 763 633          | 84 380          | 12,4%        | 763 633          | 84 380          | 12,4%        |
|                 | <b>Totalt</b>   | <b>1 877 041</b> | <b>37 322</b>   | <b>2,0%</b>  | <b>1 877 041</b> | <b>37 322</b>   | <b>2,0%</b>  |
| Göteborg        | Sverige         | 570 192          | 7 649           | 1,4%         | 570 192          | 7 649           | 1,4%         |
|                 | Utlandet totalt | 217 685          | -516            | -0,2%        | 217 685          | -516            | -0,2%        |
|                 | <b>Totalt</b>   | <b>787 877</b>   | <b>7 133</b>    | <b>0,9%</b>  | <b>787 877</b>   | <b>7 133</b>    | <b>0,9%</b>  |

Fig. 3. Antal gästnätter HSVC (kommun)

| Område             | Marknad       | Gästnätter 2018  | Utveckling i % mot föregående år | Utveckling antal mot föregående år |
|--------------------|---------------|------------------|----------------------------------|------------------------------------|
| Danmark totalt     | Danmark       | 3 614 611        | 13,2%                            | 422 892                            |
|                    | Utlandet      | 2 840 745        | 25,5%                            | 578 024                            |
|                    | <b>Totalt</b> | <b>6 455 356</b> | <b>18,4%</b>                     | <b>1 000 916</b>                   |
| Region Hovedstaden | Danmark       | 830 285          | 3,0%                             | 23 905                             |
|                    | Utlandet      | 1 069 196        | 6,0%                             | 60 157                             |
|                    | <b>Totalt</b> | <b>1 899 481</b> | <b>4,6%</b>                      | <b>84 062</b>                      |
| Region Sjælland    | Danmark       | 311 759          | 6,9%                             | 20 162                             |
|                    | <b>Totalt</b> | <b>370 356</b>   | <b>7,9%</b>                      | <b>27 120</b>                      |
|                    | Utlandet      | 58 597           | 13,5%                            | 6 959                              |

Fig. 3. Antal gästnätter samt utveckling på samtliga boendetyper i Danmark och för två regioner. Källa: Visitdenmark/Danmarks Statistik bearbetat av Tourism in Skåne.

På andra sidan Öresund har gästnätterna i Danmark ökat med 18,4 % under det första kvartalet jämfört med föregående år, en stor del av tillväxten har kommit av en stark ökning under mars månad på +40,1 %. Region Hovedstaden ökade under det första kvartalet med +4,6 % och Region Sjælland med +7,9 % (Källa: Statistikbanken.dk; *Overnatninger efter gæstens nationalitet, overnatningsform, periode, område og tid*).

### 3 Jämförelse över tid för Q1 i Skåne

Skåne län har för det första kvartalet en generellt uppåtgående trend och har uppvisat positiv tillväxt sedan 2011, med undantag för år 2013 då antalet gästnätter minskade med -3,8 % jämfört med året innan. Den ackumulerade tillväxten i gästnätter för Q1 år 2011-2018 (jämfört med året innan) är totalt 47,0 %. År 2016 uppvisade en extra stark tillväxt på +13,8 %. För 2018 ökade Skåne i Q1 med 6,6 %.

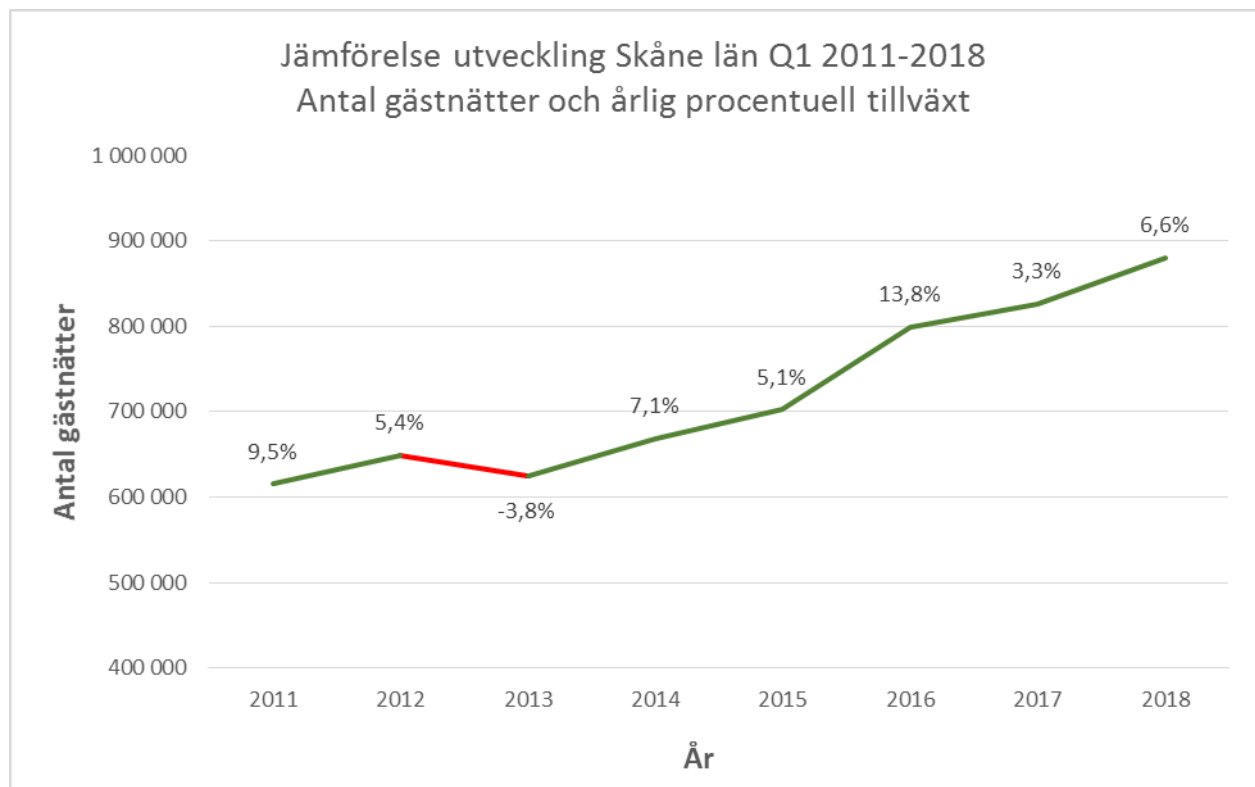


Fig 8. Jämförelse för det första kvartalet från 2011 till 2018 för Skåne län (HSVCSol). På den vågräta axeln redovisas år och på den lodräta axeln redovisas antal gästnätter. Procentuell tillväxt från föregående år redovisas genom dataetiketterna på linjen. Negativ tillväxt redovisas genom rödfärgad linje med positiv tillväxt redovisas med grönfärgad linje.

## 4 De utländska gästnätterna ökar mer än de svenska

Under det första kvartalet 2018 var antalet utländska gästnätter i Skåne 229 839 st vilket motsvarar 26 % av det totala antalet gästnätter i Skåne och en ökning med +17,8 % mot samma period 2017. Det största antalet utländska gästnätter kom från Danmark, följt av Tyskland och Storbritannien. Jämfört med föregående år ser vi de största procentuella ökningarna från Kina (+59,7 %), Polen (+32,9 %), Tyskland (+27,5 %) och Danmark (+22,4 %). Av Skånes primärmarknader gick alla utom Indien bättre under första kvartalet 2017 och Posten Övriga världen ökade också med +22,1 %. Ej angivet, alltså då boendeanläggningen inte noterat gästens hemland, ökade tyvärr med 11,0 %.

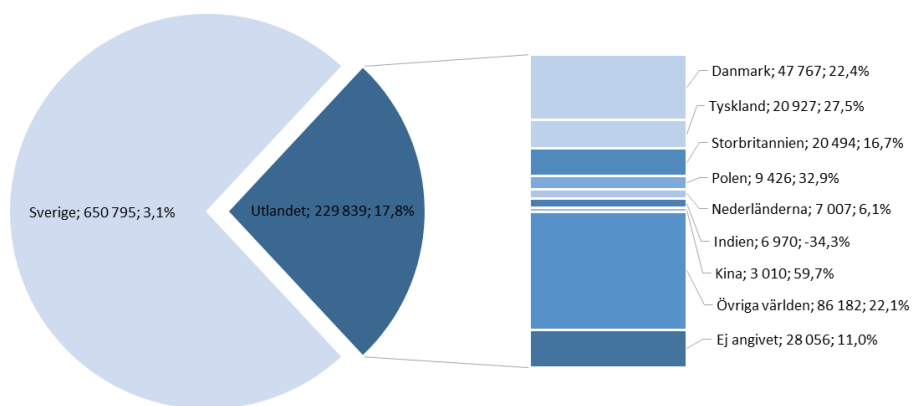


Fig. 3. Antal gästnätter per marknad på HSVCSol i Skåne. Den första siffran anger antal gästnätter och procentsiffran anger utveckling jämfört med motsvarande period föregående år.

## 5 SoL ökar mest procentuellt

Hotell utgör den absolut största boendeformen, med 86 % av gästnätterna. Den procentuella utvecklingen under det första kvartalet 2018 bäst på SoL där gästnätterna ökade med +63,7 % i Skåne. SoL utgör fortfarande bara 1 % av marknaden dock. Även stugby (+28,6 %) och hotell (+6,5 %) ökade, medan vandrarhem och camping minskade något.

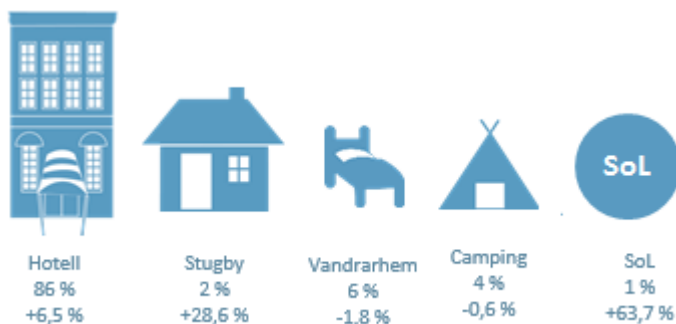


Fig. 4. Gästnätter per boendetyper i Skåne jan 2018. Andel samt utveckling % jämfört med motsvarande period föregående år.

## 6 12 av Skånes kommuner ökar

Bland Skånes kommuner har 12 st en positiv gästnattsutveckling under perioden jan-mars 2018, sju kommuner backar i antal gästnätter och bortfallet motsvarar 14 kommuner som under de tre månaderna haft för få inrapporterade anläggningar för att siffror ska kunna särredovisas för kommunerna. Störst procentuell ökning i perioden har Hörby (+138,5 %) medan Malmö har den största utveckling i antal gästnätter.

Samtliga destinationer ökar antalet gästnätter under första kvartalet 2018 jämfört med samma period 2017. Nordväst (+7,4 %) är den destination som upplevt starkast procentuell tillväxt av gästnätter följt av Sydväst (+7,0 %), Mittskåne (+4,8 %) Nordost (+2,4 %), Sydöst (+1,0 %) och Söderslätt (+0,6 %).

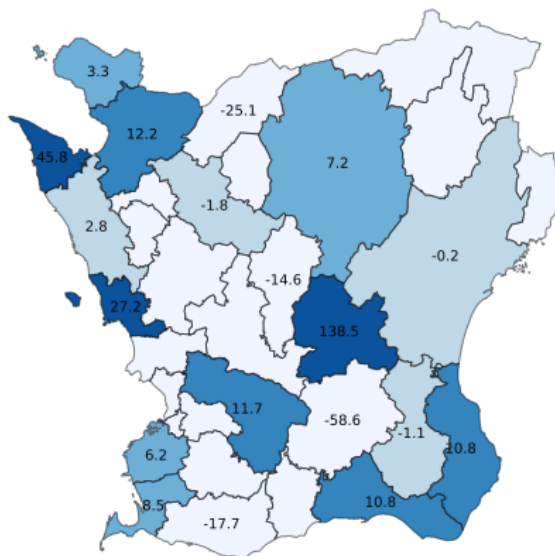


Fig. 3. Utveckling av antal gästnätter på HSVC i Skåne läns kommuner.

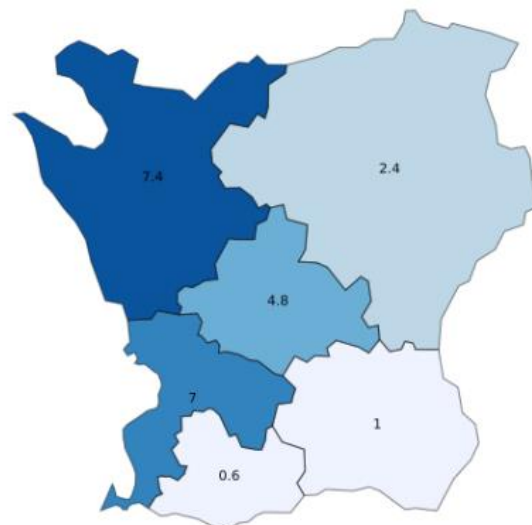


Fig 4. Utveckling av antal gästnätter på HSVC i Skåne läns destinationer



## 7 Kapaciteten och beläggningen ökar i Skåne

Den disponibla kapaciteten i Skåne ökade preliminärt med 3 % under januari 2018 jämfört med januari 2017 och den totala beläggningen uppgår efter en ökning på en procentenhet nu till 50 %. Logiintäkten per rum minskade med -2 % och ligger under perioden på 850 SEK. Skånedestinationerna Nordost och Sydost sticker ut som de enda destinationerna där logiintäkt per belagt rum ökat under perioden, medan resterande destinationer sett en negativ utveckling.

| Boendekommun/län  | Disponibla rum totalt 2018 | Förändring i % | Total beläggning 2018 | Förändring i procentenheter | Logiintäkt per belagt rum SEK 2018 | Förändring i % |
|-------------------|----------------------------|----------------|-----------------------|-----------------------------|------------------------------------|----------------|
| <b>Skåne län</b>  | <b>1 071 068</b>           | <b>3%</b>      | <b>50%</b>            | <b>1</b>                    | <b>850</b>                         | <b>-2%</b>     |
| <b>Mittskåne</b>  | <b>18 193</b>              | <b>-1%</b>     | <b>19%</b>            | <b>-1</b>                   | <b>769</b>                         | <b>-4%</b>     |
| Höör              | 18 193                     | -1%            | 19%                   | -1                          | 769                                | -4%            |
| <b>Nordost</b>    | <b>68 324</b>              | <b>0%</b>      | <b>41%</b>            | <b>0</b>                    | <b>835</b>                         | <b>1%</b>      |
| Hässleholm        | 18 111                     | 1%             | 37%                   | -2                          | 837                                | -8%            |
| Kristianstad      | 50 213                     | 0%             | 42%                   | 0                           | 834                                | 5%             |
| <b>Nordväst</b>   | <b>281 494</b>             | <b>21%</b>     | <b>44%</b>            | <b>-3</b>                   | <b>862</b>                         | <b>0%</b>      |
| Båstad            | 43 534                     | 5%             | 35%                   | -1                          | 1128                               | 3%             |
| Helsingborg       | 147 568                    | 3%             | 54%                   | 0                           | 804                                | -3%            |
| Höganäs           | 15 651                     | 6%             | 25%                   | 2                           | 966                                | 18%            |
| Klippan           | 14 921                     | 263%           | 27%                   | -10                         | 909                                | -15%           |
| Landskrona        | 26 508                     |                | 38%                   |                             | 947                                |                |
| Ängelholm         | 33 312                     | 10%            | 34%                   | -7                          | 793                                | 4%             |
| <b>Sydost</b>     | <b>58 311</b>              | <b>4%</b>      | <b>46%</b>            | <b>-1</b>                   | <b>1141</b>                        | <b>7%</b>      |
| Simrishamn        | 22 858                     | -3%            | 28%                   | -1                          | 870                                | 3%             |
| Tomelilla         | 8 218                      | -6%            | 30%                   | -1                          | 1152                               | 19%            |
| Ystad             | 27 235                     | 16%            | 66%                   | -4                          | 1235                               | 6%             |
| <b>Sydväst</b>    | <b>556 914</b>             | <b>1%</b>      | <b>57%</b>            | <b>3</b>                    | <b>820</b>                         | <b>-2%</b>     |
| Lund              | 132 020                    | 3%             | 54%                   | 3                           | 885                                | 0%             |
| Malmö             | 424 894                    | 0%             | 58%                   | 2                           | 801                                | -3%            |
| <b>Söderslätt</b> | <b>31 229</b>              | <b>5%</b>      | <b>33%</b>            | <b>-1</b>                   | <b>836</b>                         | <b>0%</b>      |
| Trelleborg        | 13 951                     | 13%            | 36%                   | -1                          | 864                                | -3%            |
| Vellinge          | 17 278                     | 0%             | 31%                   | -1                          | 811                                | 2%             |

Fig. 7. Hotellfakta för Skåne. Endast kommuner med minst fem hotell visas då övriga skyddas av SCB:s sekretessregler.

## 8 Valutautveckling

Det brittiska pundet har börjat återhämta sig från sin historiskt svaga nivå efter beslutet om att utträda ur EU. Den polska zlotyn ligger på ungefär samma nivå som vanligt med få fluktuationer, detsamma gäller den indiska rupien och kinesiska yuanen. Den svenska kronan har försvagats de senaste månaderna vilket gör att både euron och pundet samt både den norska och danska kronan ökat något i relativt värde i början av året. Även dollarn visar en liten ökning i början av året relativt den svenska kronan.

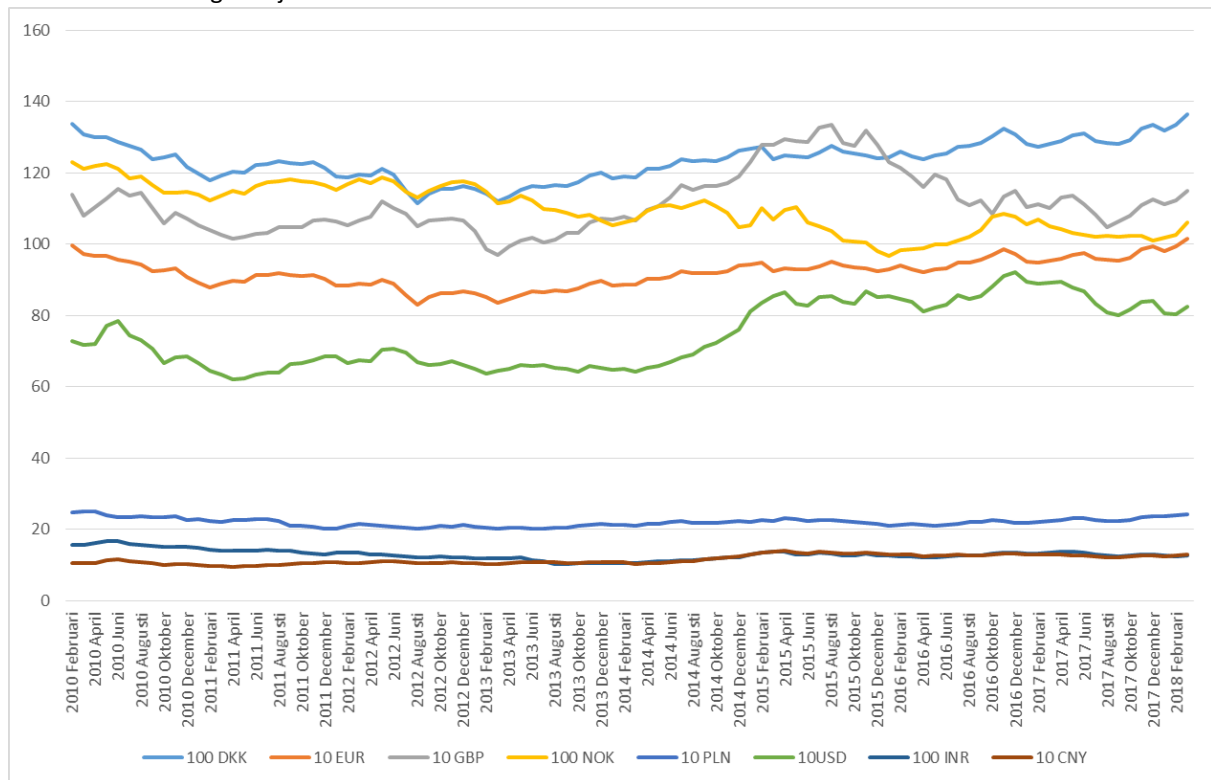


Fig. 9. Valutakurser över tid. Källa: Riksbanken. Y-axeln redovisar priset i svenska kronor och X-axeln period.