



Statistik för Skånes inkvartering

Delårsrapport januari-juni 2015

2015-08-26

Innehållsförteckning

1	Sammanfattning	3
2	Gästnattsbarometer	4
3	Fortsatt stark tillväxt under första halvåret på 2015	5
4	Flest gästnätter från Tyskland, men Danmark ökar mest	6
5	Sydvästra Skåne ökade mest	7

1 Sammanfattning

I den här rapporten redovisas gästnattsutvecklingen i Skåne, med fokus på första halvåret 2015 samt en jämförelse med samma period sedan 2012. Med gästnätter avses gästnätter på hotell, stugbyar, vandrarhem, camping och kommersiellt förmedlade privata stugor och lägenheter. Statistiken är preliminär och tas fram av SCB och Tillväxtverket, slutgiltiga siffror för 2015 finns tillgängliga i april 2016.

(Tourism In Skåne reserverar sig för eventuella felskrivningar i text och diagram nedan).

Sammanfattningsvis:

- Det totala antalet gästnätter i Skåne var 2 165 432 st under januari till juni 2015, vilket är en ökning med 6,6 % mot samma period 2014. Så många gästnätter har Skåne aldrig tidigare haft under perioden januari till juni, och håller utvecklingen i sig blir 2015 ett rekordår för den skånska besöksnäringen.
- Antalet utländska gästnätter i Skåne ökade något mer än de inhemska och landade på 493 250 st under första halvan av 2015, en ökning med 9,2 % jämfört med 2014. Mest ökade gästnätterna från danska, nederländska och brittiska besökare medan de norska och ryska gästnätterna minskade något.
- För Sverige totalt ökade gästnätterna med 6,3 % jämfört med första halvan av 2014.
- Gästnätterna ökade även i övriga stora turistdestinationer i Sverige: Stockholm län (+8,0 %) Västra Götalands län (+5,6 %) och Dalarnas län (+3,5 %).
- Bland de skånska destinationerna ökade Skåne Sydväst mest med 11,1 % följt av Nordost (7,0 %), Sydost (4,7 %), Söderslätt (3,5 %) och Nordväst (2,8 %). Mittskåne backar med 5,3 % under årets första halva.

2 Gästnattsbarometer

Antalet gästnätter, eller "trycket" i gästnätter för januari-juni 2015 jämfört med samma period år 2014 kan sammanfattas ungefärligt i nedanstående barometer.

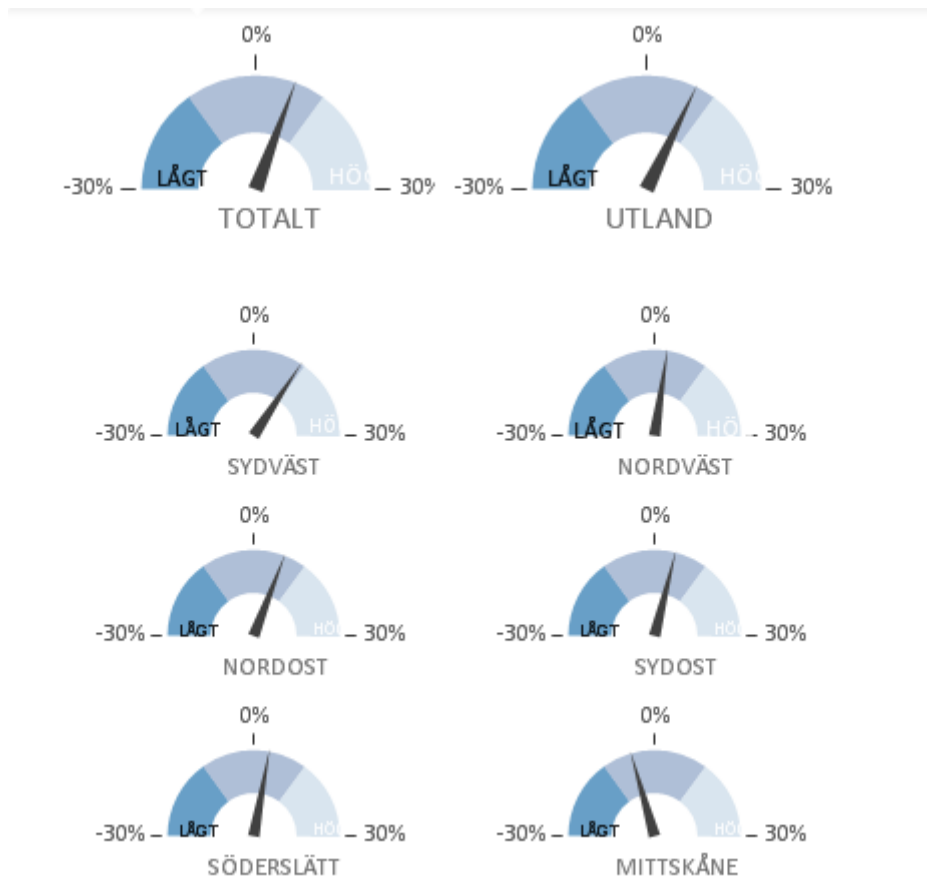


Fig. 1: Barometer för "trycket" i gästnätter i Skåne januari-juni 2015 jämfört med samma period 2014.

3 Fortsatt stark tillväxt under första halvåret på 2015

Antalet gästnätter i Skåne januari-juni 2015 var 2 165 432, vilket är 6,6 % fler än samma period under rekordåret 2014. Även Stockholms och Västra Götalands län har börjat året med stark utveckling. Dalarna har en positiv utveckling men något svagare tillväxt än de övriga stora turistlänen.

Gästnätter	jan - jun 2012	jan - jun 2013	jan - jun 2014	jan - jun 2015	Förändring 2015/2014
Skåne län	1 872 291	1 895 411	2 030 696	2 165 432	6,6%
Sverige	12 853 415	12 852 941	13 514 729	14 363 746	6,3%
Stockholms län	4 803 217	4 895 049	5 240 564	5 661 349	8,0%
Dalarnas län	2 923 483	2 738 079	2 769 298	2 867 309	3,5%
Västra Götalands län	3 254 424	3 324 402	3 474 171	3 669 656	5,6%

Fig. 2. Antal gästnätter på hotell, stugbyar, vandrarhem, camping och kommersiellt förmedlade privata stugor och lägenheter i Skåne, Sverige, Stockholm, Dalarna och Västra Götaland januari-juni 2012-2015.

I figur 3 nedan visas gästnattsutvecklingen månad för månad sedan juli 2012. Stockholms län har den jämnaste beläggningen över året medan den största sommarvolymen finns i Västra Götalands län. Dalarna har ett annat mönster än övriga län med två tydliga högsäsonger, vinter och sommar.

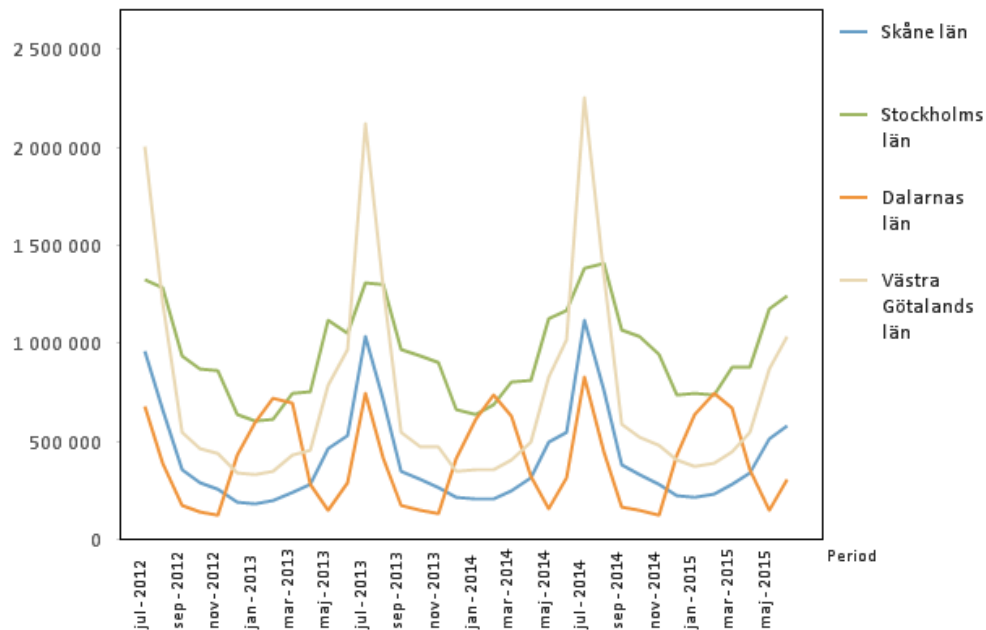


Fig. 3. Antal gästnätter på hotell, stugbyar, vandrarhem, camping och kommersiellt förmedlade privata stugor och lägenheter i Stockholms län, Västra Götalands län, Dalarnas län och Skåne juli 2012-juni 2015.

4 Flest gästnätter från Tyskland, men Danmark ökar mest

Antalet utländska gästnätter i Skåne januari-juni 2015 var 493 250 st vilket motsvarar 22,7 % av det totala antalet gästnätter i Skåne och en ökning med 9,2 % mot samma period 2014. Antalet svenska gästnätter i Skåne jan-juni 2015 var 2 165 432 st. Tyskland är fortsatt den största utlandsmarknaden för Skåne följt av Danmark. Danmark utvecklades däremot betydligt starkare och under första halvåret är det till och med fler gästnätter från Danmark än det var första halvan av rekordåret 2009. Även Storbritannien, Nederländerna, Kina och Polen bidrar till den starka utveckling i Skåne. Norge och Ryssland är två viktiga marknader där antalet gästnätter tyvärr minskar under första halvan av 2015. Utvecklingen för utländska och svenska gästnätter, samt ett urval av marknader, perioden januari-juni de senaste åren var följande:

Gästnätter	jan - jun 2012	jan - jun 2013	jan - jun 2014	jan - jun 2015	Förändring 2015/2014
Utland	417 521	396 303	451 489	493 250	9,2%
Sverige	1 454 770	1 499 108	1 579 207	1 672 182	5,9%
Totalt	1 872 291	1 895 411	2 030 696	2 165 432	6,6%
Danmark	83 307	69 800	78 314	91 015	16,2%
Norge	22 563	22 388	23 882	20 835	-12,8%
Tyskland	86 405	88 470	92 638	95 009	2,6%
Storbritannien	24 585	25 176	27 877	32 654	17,1%
Spanien	4 963	4 477	4 865	4 572	-6,0%
Polen	14 655	8 302	12 718	14 159	11,3%
Finland	12 520	12 505	14 515	14 505	-0,1%
Italien	9 509	7 517	8 333	9 392	12,7%
Nederländerna	17 058	19 316	18 151	22 023	21,3%
Övriga Europa	2 480	6 569	7 651	10 838	41,7%
Ryssland	11 804	12 338	9 401	5 928	-36,9%
Kina	4 663	3 942	3 808	5 837	53,3%
USA	14 716	13 406	17 570	14 454	-17,7%

Fig. 4. Antal utländska och svenska gästnätter på hotell, stugbyar, vandrarhem, camping och kommersiellt förmedlade privata stugor och lägenheter i Skåne januari-juni 2012-2015.

I figur 5 nedan visas gästnattsutvecklingen per månad sedan januari 2011 från Danmark, Tyskland, UK, Norge och USA i Skåne.

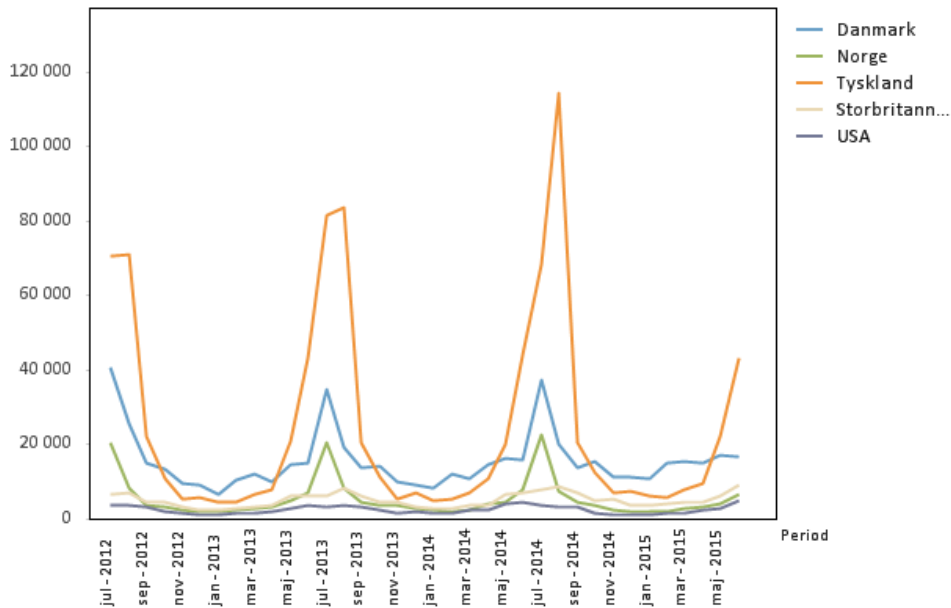


Fig. 5. Antal gästnätter på hotell, stugbyar, vandrarhem, camping och kommersiellt förmedlade privata stugor och lägenheter från Danmark, Tyskland, UK, Norge och USA i Skåne juli 2012-juni 2014.

5 Sydvästra Skåne ökade mest

Utvecklingen har varit stark i Sydvästskåne under årets första halva. Hotellkapaciteten har ökat i både Malmö och Lund, men även beläggingsgraden har ökat vilket visar på en stark tillväxt i städerna. Utvecklingen av gästnätter i Skånes destinationer under perioden januari-juni de senaste åren var följande:

Gästnätter	jan - jun 2013	jan - jun 2014	jan - jun 2015	Förändring 2015/2014
Sydväst	792 814	856 250	951 395	11,1%
Nordväst	541 067	580 512	596 861	2,8%
Nordost	200 338	196 917	210 729	7,0%
Sydost	174 121	191 035	199 952	4,7%
Söderslätt	94 049	100 333	103 798	3,5%
Mittskåne	44 906	57 754	54 692	-5,3%

Fig. 6. Antal gästnätter på hotell, stugbyar, vandrarhem och camping i Skåne destinationer januari-juni 2013-2015.

I figur 7 nedan visas gästnattsutvecklingen månad för månad sedan juli 2012 i Skånes regioner. Skåne sydväst, som domineras av Malmö och Lund, har flest gästnätter och minst säsongsvariation, medan särskilt Skåne nordväst har en mycket stark säsongsvariation med flest gästnätter i Skåne under sommaren.

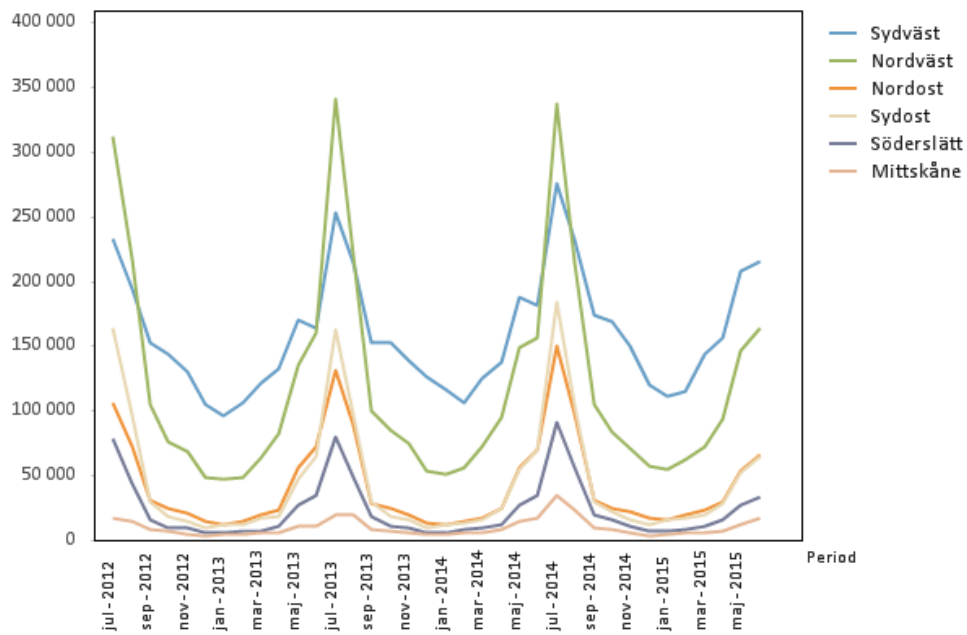


Fig. 7. Antal gästnätter på hotell, stugbyar, vandrarhem och camping i Skånes regioner juli 2012-juni 2015.