

foto Mickael Tannus

Statistik för Skånes inkvartering

Månadsrapport september 2015

2015-11-06

Innehållsförteckning

1	Sammanfattning	3
2	Skåne fortsätter utvecklas bättre än Sverige totalt	4
3	Danmark ökar mest bland de utländska marknaderna	4
4	Hotell ökar mest bland Skånes boendeformer	5
5	Skånes destinationer och kommuner.....	5
6	Beläggningsgraden ökar för nästan alla kommuner i Skåne.....	7
7	Normalt septemberväder	8
8	Fortsatt stark växlingskurs för Euro och Dansk krona	9

1 Sammanfattning

I den här rapporten redovisas gästnattsutvecklingen på kommersiella anläggningar i Skåne, med fokus på januari till september 2015 samt en jämförelse med samma period sedan 2012. Med gästnätter avses gästnätter på hotell, stugbyar, vandrarhem, camping och kommersiellt förmedlade privata stugor och lägenheter. Statistiken tas fram av SCB och Tillväxtverket månadsvis och är preliminär, slutgiltiga siffror för varje år publiceras i april året efter.

Sammanfattningsvis:

- Det totala antalet gästnätter i Skåne var 4 644 341 st under januari till september 2015, vilket är en ökning med 8,0 % mot samma period 2014. Håller utvecklingen i sig blir 2015 ett nytt rekordår för den skånska besöksnäringen.
- Antalet utländska gästnätter i Skåne har ökat något mer än de svenska och landar på 1 084 882 st januari till september 2015, en ökning med 8,4 % jämfört med 2014.
- I antal har gästnätterna hittills i år ökat mest från Danmark (+22 737), Tyskland (+12 598) och Indien (+7 878), medan den procentuellt största utvecklingen bland de större marknaderna kommer från Kina (+66 %), Schweiz (+ 24 %) och Danmark (+15 %)
- För Sverige totalt har gästnätterna till och med september i år ökat med 6,8 % jämfört med samma period 2014.
- Gästnätterna har ökat även i övriga stora turistdestinationer i Sverige: Stockholm län (+10,8 %) Västra Götalands län (+7,6 %) och Dalarnas län (+3,5 %).
- Bland de skånska destinationerna har Skåne Sydväst ökat mest med 12,9 % följt av Nordost (7,7 %), Nordväst (7,7 %) Söderslätt (2,9 %), Sydost (1,7 %) och Mittskåne (0,6 %) under januari till september.

Tourism In Skåne reserverar sig för eventuella felskrivningar i text och diagram nedan. Ange alltid källa när information från denna rapport återges. *Källa:SCB/Tillväxtverket bearbetat av Tourism in Skåne* förutom under rubrikerna Väder där källa är *SMHI* och Valuta där källa är *Riksbanken*.

Genomgående i rapporten används följande förkortningar för de olika boendeformerna: H=Hotell, S=Stugby, V=Vandrarhem, C=Camping, SoL=Kommersiellt förmedlade privata stugor och lägenheter. Dessa kombineras också, t.ex. innebär HSVCSoL summan av de ingående boendeformerna.

Destinationsindelning:

Skåne sydväst består av Burlöv, Kävlinge, Lomma, Lund, Malmö och Staffanstorp

Skåne nordväst består av Bjuv, Båstad, Helsingborg, Höganäs, Klippan, Landskrona, Svalöv, Åstorp, Ängelholm och Örkelljunga

Skåne nordost består av Bromölla, Hässleholm, Kristianstad, Osby, Perstorp och Östra Göinge

Mittskåne består av Eslöv, Hörby och Höör

Skåne sydost består av Simrishamn, Sjöbo, Tomelilla och Ystad

Söderslätt består av Skurup, Trelleborg, Svedala och Vellinge

2 Skåne fortsätter utvecklas bättre än Sverige totalt

För hela perioden januari-september 2015 var antalet gästnätter i Skåne 4 644 341 vilket är 8,0 % fler än samma period under rekordåret 2014, och för månaden september 2015 var antalet gästnätter 414 649 vilket är en ökning med 8,8 % jämfört med samma månad förra året. Skåne går alltså mot ett mycket starkt år 2015. Gästnätterna i Sverige totalt har t.o.m. september ökat med 6,8 % och Skåne ökar alltså något mer än snittet. Stockholms län har så här långt en ännu stark utveckling än Skåne medan Västra Götalands län och Dalarna har positiv men något svagare utveckling.

Skånes benchmark					
	Sverige	Skåne	Sthlm län	VG län	Dalarna
sep 2015	4 007 064	414 649	1 211 544	623 386	166 793
förändr %	7,2% ↗	8,8% ↗	13,3% ↗	6,5% ↗	-0,7% ↘
jan - sep 2015	50 421 926	4 644 341	10 084 331	8 242 135	4 357 203
förändr %	6,8% ↗	8,0% ↗	10,8% ↗	7,6% ↗	3,5% ↗

	Stor-Malmö	Lund	Helsingborg	Stor-Stockholm	Stor-Göteborg
sep 2015	227 409	44 330	64 902	1 209 129	0
förändr %	11,9% ↗	11,8% ↗	25,7% ↗	13,4% ↗	9,3% ↗
jan - sep 2015	2 110 270	348 830	580 749	10 029 652	3 896 196
förändr %	10,7% ↗	11,8% ↗	11,2% ↗	10,7% ↗	9,0% ↗

Fig. 1. Antal gästnätter på HSVCSOL januari-september 2015

3 Danmark ökar mest bland de utländska marknaderna

Antalet utländska gästnätter i Skåne januari-september 2015 var 1 084 882 st vilket motsvarar 23,4 % av det totala antalet gästnätter i Skåne och en ökning med 8,4 % mot samma period 2014. Bara i september var antalet utländska gästnätter 101 319 st vilket är 9,3 % fler än september 2014.

Tyskland är den största utlandsmarknaden för Skåne följt av Danmark, Nederländerna, Storbritannien och Norge. Danmark har hittills i år utvecklats bäst av dessa marknader även om de alla utom Norge visar positiva utvecklingssiffror. Även Kina bidrar till den starka utvecklingen i Skåne och ökar i september med 101 % jämfört med samma månad förra året. Ryssland och Polen är två marknader där antalet gästnätter minskar i september. Av de något mindre marknaderna ser vi fortsatt den största ökningen från Indien och Schweiz.

Skånes per marknad							
Område	Marknad	sep 2015	Förändr %	Förändring i antal	jan - sep 2015	Förändr %	Förändring i antal
1. Sverige		313 330	9%	24 922	3 559 459	8%	259 578
2. Priomarknad	Tyskland	22 115	8%	1 566	308 594	4%	12 598
	Danmark	15 654	12%	1 711	172 625	15%	22 737
	Storbritannien	7 432	7%	473	57 953	12%	6 115
	Norge	4 009	-15%	-728	57 296	-3%	-1 665
	Nederländerna	3 662	-17%	-755	61 139	4%	2 130
	Kina	1 866	101%	937	11 335	66%	4 505
	Polen	1 809	-34%	-938	23 367	7%	1 544
	Ryssland	872	-35%	-464	10 554	-44%	-8 136
	Total	57 419	3%	1 802	702 863	6%	39 828
3. Övr marknader		43 900	18%	6 808	382 019	13%	44 174
Total		414 649	9%	33 532	4 644 341	8%	343 580

Fig. 2. Antal gästnätter på HSVCSol i Skåne januari-september 2015

4 Hotell ökar mest bland Skånes boendeformer

Samtliga boendeformer har utvecklats positivt till och med september i år och allra bäst har utvecklingen varit på hotell. I september backar camping kraftigt i de flesta länen i Sverige, men Skåne är bland de län som har den allra största minskningen. Samtidigt ökar antalet campingnätter med drygt 20 % i Dalarna och Stockholm i september.

Skånes boendeformer						
Boende		sep 2015	Förändr %		jan - sep 2015	Förändr %
Stugbyar		7 995	6,3%		108 873	10,2%
Förmedl. stuga/lägenhet		9 934	7,7%		149 955	5,9%
Vandrarhem		27 736	7,0%		261 593	3,1%
Camping		28 268	-37,0%		1 241 686	2,2%
Hotell		340 716	16,0%		2 882 234	11,2%
Total		414 649	8,8%		4 644 341	8,0%

Fig. 3. Antal gästnätter per boendetyper i Skåne januari-september 2015

5 Skånes destinationer och kommuner

Samtliga Skånes destinationer har haft en ökning av antalet gästnätter under perioden januari till september 2015, men variationen är större om vi bara ser på september då tre destinationer ökar och tre minskar jämfört med september förra året. Den bästa utvecklingen så här långt i år har Skåne Sydväst.

Skånes destinationer sep 2015						
	Mittskåne	Nordost	Nordväst	Sydost	Sydväst	Söderslätt
Sv GN månad	7 804	24 338	95 122	25 682	142 504	16 700
Utl GN månad	1 337	5 053	21 382	4 253	56 304	4 236
Totalt GN månad	9 141	29 391	116 504	29 935	198 808	20 936
Total förändring månad i %	-8	-6	11	-2	14	1
Sv GN ack året	102 383	415 241	1 101 270	443 041	1 233 716	226 030
Utl GN ack året	24 833	85 744	232 141	76 192	503 265	50 530
Totalt ack året	127 216	500 985	1 333 411	519 233	1 736 981	276 560
Total förändring ack året i %	1	5	8	2	13	3

Fig. 4. Antal utländska och svenska gästnätter HSVC fördelade på Skånes destinationer januari-september 2015.

Bland Skånes kommuner är variationen också stor i september 2015, gästnätterna har ökat i 11 kommuner, minskat i 10 kommuner och för 12 kommuner finns för få boendeanläggningar för att resultatet ska kunna redovisas.

Kommun at a glance				
Kommun	sep 2015	Förändr %	jan - sep 2015	Förändr %
Bromölla	0		0	
Burlöv	0		0	
Båstad	13 726	-6,2%	243 074	14,9%
Eslov	0		0	
Helsingborg	64 902	25,7%	580 749	11,2%
Hälsleholm	7 313	4,5%	85 260	0,9%
Höganäs	7 658	-11,5%	108 540	-1,2%
Hörby	1 476	-12,2%	30 487	8,9%
Höör	5 567	-15,8%	82 240	-4,6%
Klippan	3 368	-15,6%	32 531	-14,6%
Kristiansstad	18 842	-12,8%	353 938	4,4%
Kävlinge	0		48 573	2,1%
Landskrona	14 508	12,0%	163 758	4,0%
Lomma	0		0	
Lund	44 330	11,8%	348 830	11,8%
Malmö	145 329	13,9%	1 275 437	12,5%
Osby	868	-29,8%	13 560	-11,1%
Perstorp	0		0	
Simrishamn	11 849	-11,4%	221 857	3,3%
Sjöbo	1 389	-5,4%	24 115	-16,5%
Skurup	2 325	3,9%	32 663	9,3%
Staffanstorps	0		0	
Svalöv	0	-100,0%	0	-100,0%
Svedala	0		0	
Tomelilla	3 639	5,9%	38 384	8,4%
Trelleborg	6 310	-8,1%	102 112	4,2%
Vellinge	9 726	5,6%	121 028	0,3%
Ystad	13 058	5,5%	234 877	1,4%
Åstorp	0		0	
Ängelholm	9 338	3,6%	139 123	3,3%
Örkelljunga	0		0	
Östra Göinge	1 528	117,7%	20 862	61,5%

Fig. 4. Antal utländska och svenska gästnätter på HSVC i Skånes kommuner januari-september 2015

6 Beläggingsgraden ökar för nästan alla kommuner i Skåne

Beläggingsgraden på skånska hotell ökar ligger för perioden januari-september 2015 3,5 procentenheter högre än föregående år. Den genomsnittliga logiintäkten per belagt rum var under januari-september i år 861 SEK, en blygsam ökning med 0,8 %.

	Disponibla rum totalt	Total beläggning	Förändring procentenheter	Logiintäkt per belagt rum SEK	Förändring %
Mittskåne	57 897	23,6%	1,2%	834	8,5%
Nordost	232 954	47,0%	3,8%	833	0,7%
Nordväst	777 299	59,2%	5,2%	933	2,1%
Sydost	223 573	52,7%	3,1%	1 097	3,8%
Sydväst	1 557 978	63,9%	2,0%	797	-1,1%
Söderslätt	123 786	46,5%	1,0%	969	13,9%
Båstad	122 769	53,4%	5,7%	1 181	-0,1%
Helsingborg	394 327	70,8%	4,8%	864	3,0%
Hässleholm	67 400	38,4%	1,8%	882	3,0%
Höganäs	46 087	46,4%	6,4%	1 045	4,0%
Höör	57 897	23,6%	1,2%	834	8,5%
Klippan	44 566	32,5%	1,5%	937	34,6%
Kristianstad	165 554	50,5%	4,7%	818	0,0%
Landskrona	72 390	50,8%	2,1%	1 096	-12,9%
Lund	404 285	56,4%	3,1%	852	0,5%
Malmö	1 153 693	66,6%	1,4%	781	-1,5%
Simrishamn	101 163	42,7%	0,6%	1 011	5,0%
Skurup	14 180	58,1%	17,5%	1 655	26,9%
Tomelilla	33 113	42,5%	6,0%	1 021	5,4%
Trelleborg	43 546	47,9%	0,4%	906	5,0%
Vellinge	66 060	43,0%	-2,1%	817	8,9%
Ystad	89 297	67,7%	5,1%	1 177	2,8%
Ängelholm	97 160	44,3%	2,2%	803	6,5%
Totalt Skåne	2 973 487	59,0%	3,5%	861	0,8%

Fig. 5. Hotellfakta för Skånes destinationer och kommuner januari-september 2015. Observera att endast kommuner med tillgängliga siffror visas.

7 Normalt septemberväder

Starten på sommaren 2015 innebar att juni och juli hade lägre temperatur och mer nederbörd än genomsnittliga juni- och julimånader. Det vände dock i augusti som tvärt om var varmare och hade mindre nederbörd än en genomsnittlig augustimånad. September var sedan en ganska genomsnittlig månad vädermässigt med normal temperatur och normal eller något lägre nederbördsmängd.

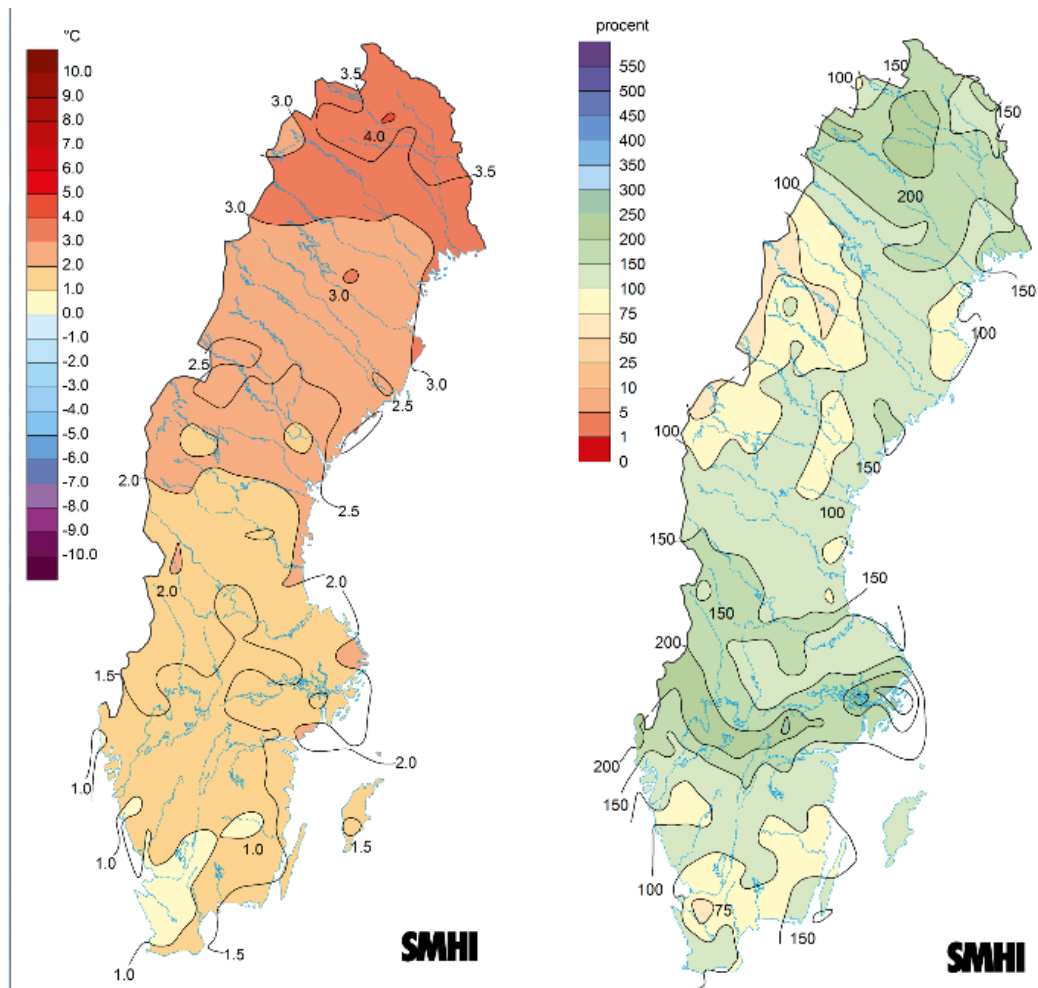


Fig. 6. Temperatur- och nederbördsavvikelse jämfört med genomsnittet för månaden sedan 2004.
Källa: SMHI.

8 Fortsatt stark växlingskurs för Euro och Dansk krona

Den svenska kronan har under 2015 blivit dyrare för besökare Norge medan besökare som växlar från Euro och från danska kronor får mer SEK. Inte sedan 2010 har valutakursen varit så fördelaktig för danska besökare som den är just nu och detsamma är sant för de som växlar från Euro.

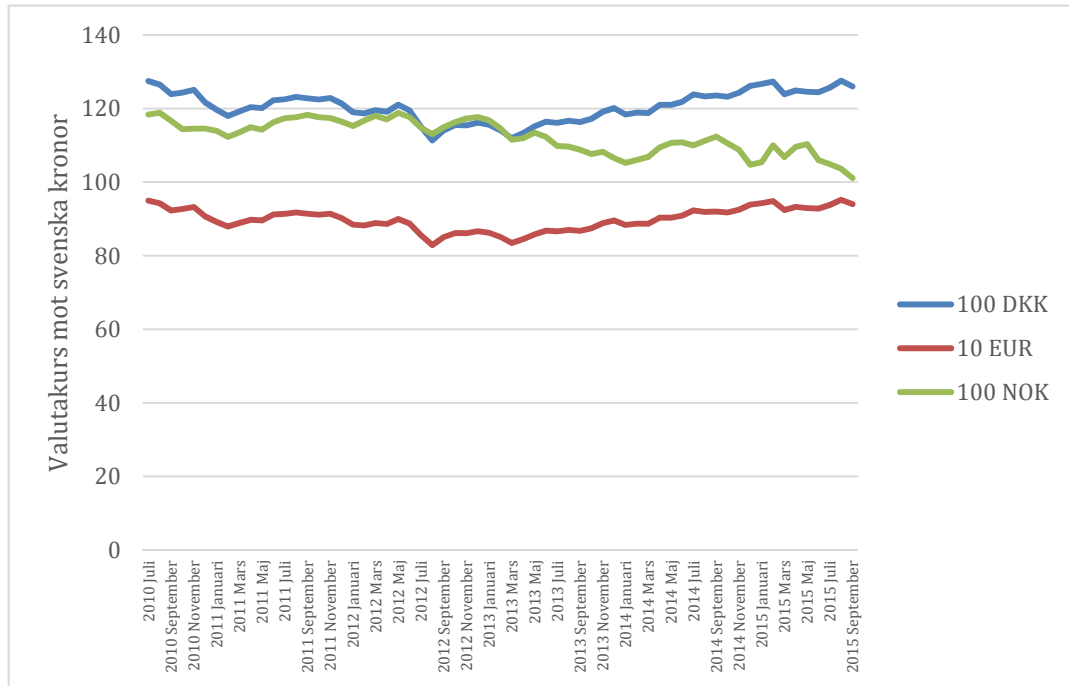


Fig. 7. Valutakurser för DKK, NOK och EUR juli 2010-september 2015. Källa: Riksbanken.