

tourism in skåne
part of business region skåne



Gästnätter i Skåne

Årsrapport 2016

Innehåll

1	Sammanfattning	3
2	Skåne utvecklas bättre än riksnittet	4
3	De utländska gästnätterna ökar mer än de svenska	5
4	Hotell är den boendeform som ökar mest	5
5	Positiv utveckling i 14 skånska kommuner	6
6	Kapaciteten och beläggningen ökar i Skåne	7
7	Valutautveckling	8

1 Sammanfattning

I den här rapporten redovisas gästnattsutvecklingen på kommersiella anläggningar i Skåne under år 2016. Med gästnätter avses gästnätter på hotell, stugbyar, vandrarhem, camping och kommersiellt förmedlade privata stugor och lägenheter. Statistiken tas fram av SCB på uppdrag av Tillväxtverket och i denna rapport redovisas slutgiltiga helårssiffror. Alla utvecklingssiffror i rapporten är jämförelser med föregående år om inget annat anges.

Sammanfattningsvis:

- Totalt sett under året hade Skåne 5 888 137 gästnätter, en ökning med 6,4 %.
- Storbritannien (+21,4 %), Polen (+14,0 %) och Kina (+70,5 %) visade bäst utveckling av alla utlandsmarknader under 2016 i Skåne jämfört med 2015, medan Danmark (-0,1 %) och Ryssland (-4,8 %) minskat något.
- För Sverige totalt ökade gästnätterna under 2016 med 2,9 % jämfört med föregående år.
- Gästnätterna har även ökat i Stockholms län (+3,6 %), Västra Götalands län (+1,1 %) och Dalarnas län (+2,4 %) under året som gått.
- I Danmark har gästnätterna totalt sett ökat med 4,7 % under året, +4,3 % i Region Huvudstaden och +6,4 % i Region Själland.

Tourism In Skåne reserverar sig för eventuella felskrivningar i text och diagram nedan. Ange alltid källa när information från denna rapport återges. *Källa: SCB/Tillväxtverket bearbetat av Tourism in Skåne* förutom under rubrikerna Väder där källa är SMHI och Valuta där källa är Riksbanken.

Genomgående i rapporten används följande förkortningar för de olika boendeformerna:

H=Hotell, S=Stugby, V=Vandrarhem, C=Camping, SoL=Kommersiellt förmedlade privata stugor och lägenheter. Dessa kombineras också, t.ex. innebär HSVCSoL summan av de ingående boendeformerna.

Destinationsindelning:

Skåne sydväst består av Burlöv, Kävlinge, Lomma, Lund, Malmö och Staffanstorps

Skåne nordväst består av Bjuv, Båstad, Helsingborg, Höganäs, Klippan, Landskrona, Svalöv, Åstorp, Ängelholm och Örkelljunga

Skåne nordost består av Bromölla, Hässleholm, Kristianstad, Osby, Perstorp och Östra Göinge

Mittskåne består av Eslöv, Hörby och Höör

Skåne sydost består av Simrishamn, Sjöbo, Tomelilla och Ystad

Söderslätt består av Skurup, Trelleborg, Svedala och Vellinge

2 Skåne utvecklas bättre än rikssnittet

De slutgiltiga helårssiffrorna för året i Skåne summerar till 5 888 137 gästnätter, en ökning på 6,4 % mot föregående år. De utländska gästnätterna ökade med 10,2 % och de svenska gästnätterna ökade med 5,3 %.

Skåne län at a glance						
		dec 2016	förändr %		jan - dec 2016	förändr %
Skåne län GN Totalt	↑	279 420	13,1%	↑	5 888 137	6,4%
Skåne län utl GN	↑	70 293	28,2%	↑	1 414 966	10,2%
Skåne län sv GN	↑	209 127	8,7%	↑	4 473 171	5,3%

Fig. 1. Antal gästnätter HSVCSol

De slutgiltiga siffrorna för Sverige år 2016 summerar till 61 796 457 gästnätter vilket är en ökning med 2,9 % jämfört med 2015. Stockholms län (+3,6 %), Västra Götalands län (+1,1 %) och Dalarnas län (+ 2,4 %) har också ökat antal gästnätter för året som gått men inget av de jämförda länen ökade lika mycket som Skåne (+ 6,4 %).

De slutgiltiga siffrorna visar att de skånska kommunerna Malmö (+14,0 %), Helsingborg (+7,4 %) och Lund (+4,1 %) alla haft en positiv utveckling av gästnätter år 2016. Det hade även Stockholm (+5,2 %) och Göteborg (+5,5 %). På andra sidan Öresund har gästnätterna i Danmark ökat med 4,7 % under 2016, 4,3 % i Region Huvudstaden och 6,4 % i Region Själland (Visitdenmark.dk, *Status på turisternes overnatninger i Danmark 2016* s.22).

Skånes benchmark					
	Sverige	Skåne	Sthlm län	VG län	Dalarna
dec 2016	3 203 021	279 420	898 117	450 816	378 979
förändr %	4,2%	13,1%	11,6%	11,7%	-6,6%
	↑	↑	↑	↑	↓
jan - dec 2016	61 796 457	5 888 137	13 438 009	9 777 379	5 103 851
förändr %	2,9%	6,4%	3,6%	1,1%	2,4%
	↑	↑	↑	↑	↑

	Malmö	Lund	Helsingborg	Stockholm	Göteborg
dec 2016	123 202	31 237	43 597	640 143	296 381
förändr %	9,3%	3,7%	19,8%	13,8%	13,5%
	↑	↑	↑	↑	↑
jan - dec 2016	1 906 665	477 171	761 314	9 071 194	4 184 185
förändr %	14,0%	4,1%	7,4%	5,2%	5,5%
	↑	↑	↑	↑	↑

Fig. 2. Antal gästnätter HSVCSol (nationellt/län) och HSVC (kommuner)

3 De utländska gästnätterna ökar mer än de svenska

Antalet utländska gästnätter i Skåne perioden 2016 var 1 414 966 st vilket motsvarar 24 % av det totala antalet gästnätter i Skåne och en ökning med 10,2 % mot 2015. Det största antalet utländska gästnätter under året kom från Tyskland följt av Danmark och Storbritannien. Jämfört med föregående år ser vi de största procentuella ökningarna från Storbritannien (+21,4 %), Polen (+14,0 %) och Kina (+70,5 %). Av Skånes primärmarknader backar endast Danmark (-0,1 %) och Ryssland (-4,8 %). Posten Ej angivna, alltså då boendeanläggningen inte noterat gästens hemland, ökade tyvärr med 22,1 %.

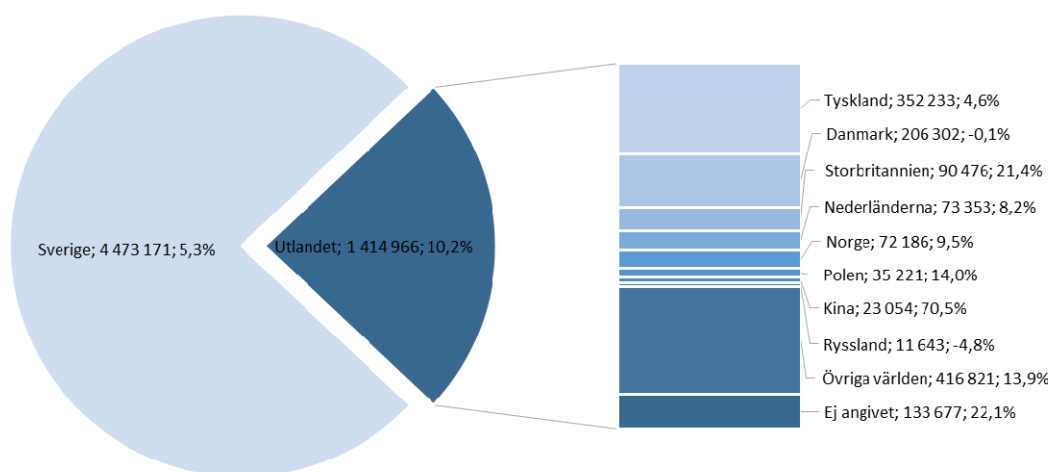


Fig. 3. Antal gästnätter per marknad på HSVCSol i Skåne. Den första siffran anger antal gästnätter och procentsiffran anger utveckling jämfört med motsvarande period föregående år.

4 Hotell är den boendeform som ökar mest

Av de olika boendeformerna var utvecklingen under 2016 bäst på hotell där gästnätterna ökade med +10,3 % i Skåne. Även stugbyar (+8,2 %) och SoL (+1,2 %) utvecklades positivt medan camping (-1,6 %) och vandrarhem (-4,2 %) minskade antalet gästnätter.

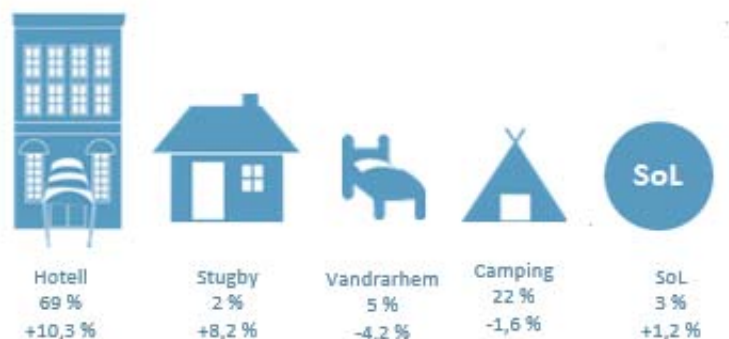


Fig. 4. Gästnätter per boendetyper i Skåne jan-dec 2016. Andel samt utveckling % jämfört med motsvarande period föregående år.

6 Kapaciteten och beläggningen ökar i Skåne

Den disponibla kapaciteten i Skåne ökade med 4 % under 2016 jämfört med 2015. Ökningen beror på stora kapacitetstillskott i bland annat Malmö, Helsingborg, Båstad, Höganäs och Skurup. Ett antal kommuner som Höör, Klippan, Trelleborg och Hässleholm har däremot tappat i antalet disponibla rum hittills i år jämfört med föregående år. Endast destinationerna på västkusten ökade antalet disponibla rum under året medan övriga destinationer i Skåne backade något.

Hässleholm och Klippan som båda minskade den disponibla kapaciteten kraftigt under året fick som väntat istället en kraftigt ökad beläggingsgrad med ökning på 9 respektive 7 procentenheter. Beläggingsgraden minskade med mellan 1 till 2 procentenheter i kommunerna Helsingborg, Höganäs och Landskrona. I 19 skånska kommuner ökade beläggingsgraden medan den minskade i Höör (-4 %), Landskrona (-2 %), Simrishamn (-2 %) och Båstad (-1 %). Den genomsnittliga logiintäkten per belagt rum ökade med 3 % för Skåne som helhet.

Boendekommun	Disponibla rum totalt 2016	Förändring i %	Total beläggning 2016	Förändring i procentenheter	Logiintäkt per belagt rum SEK 2016	Förändring i %
Skåne län	4 368 935	4%	60%	3	886	3%
Höör	34 202	-54%	29%	6	794	-4%
Mittskåne	34 202	-54%	29%	6	794	-4%
Hässleholm	81 141	-9%	46%	9	895	1%
Kristianstad	217 757	0%	50%	2	854	5%
Nordost	298 898	-3%	49%	4	865	4%
Båstad	189 653	15%	51%	2	1145	-1%
Helsingborg	600 597	11%	65%	-2	854	0%
Höganäs	69 425	17%	40%	-2	1077	5%
Klippan	42 690	-28%	38%	7	948	0%
Landskrona	97 938	8%	47%	-1	1015	-2%
Ängelholm	121 701	-4%	45%	1	840	3%
Nordväst	1 122 004	8%	56%	0	922	1%
Skurup	20 361	27%	63%	5	1887	12%
Trelleborg	51 155	-9%	47%	2	943	4%
Vellinge	83 543	-3%	43%	2	851	6%
Söderslätt	155 059	-2%	47%	3	1063	11%
Simrishamn	128 668	2%	45%	5	991	-2%
Tomelilla	37 056	-5%	43%	2	1020	1%
Ystad	106 749	-5%	72%	5	1270	7%
Sydost	272 473	-2%	55%	4	1136	3%
Lund	534 525	0%	60%	3	862	0%
Malmö	1 700 579	9%	69%	3	832	5%
Sydväst	2 235 104	7%	67%	3	839	4%

Fig. 7. Hotellfakta för Skåne. Endast kommuner med minst fem hotell visas då övriga skyddas av SCB:s sekretessregler.

7 Valutautveckling

Det brittiska pundet var svagt efter beslutet om att utträda ur EU även om den nedåtgående trenden bröts efter årsskiftet. Den ryska rubeln var även den fortsatt svag mot den svenska kronan och påverkades med allra största sannolikhet av de globalt låga priserna på olja och gas i kombination med inhemsk lågkonjunktur. Den danska kronan, euron, den amerikanska dollarn och den norska kronan hade haft en trend av att stärka sitt värde gentemot den svenska kronan men samtliga backade något framåt årsskiftet. Den polska zlotyn låg stabil en tid tillbaka.

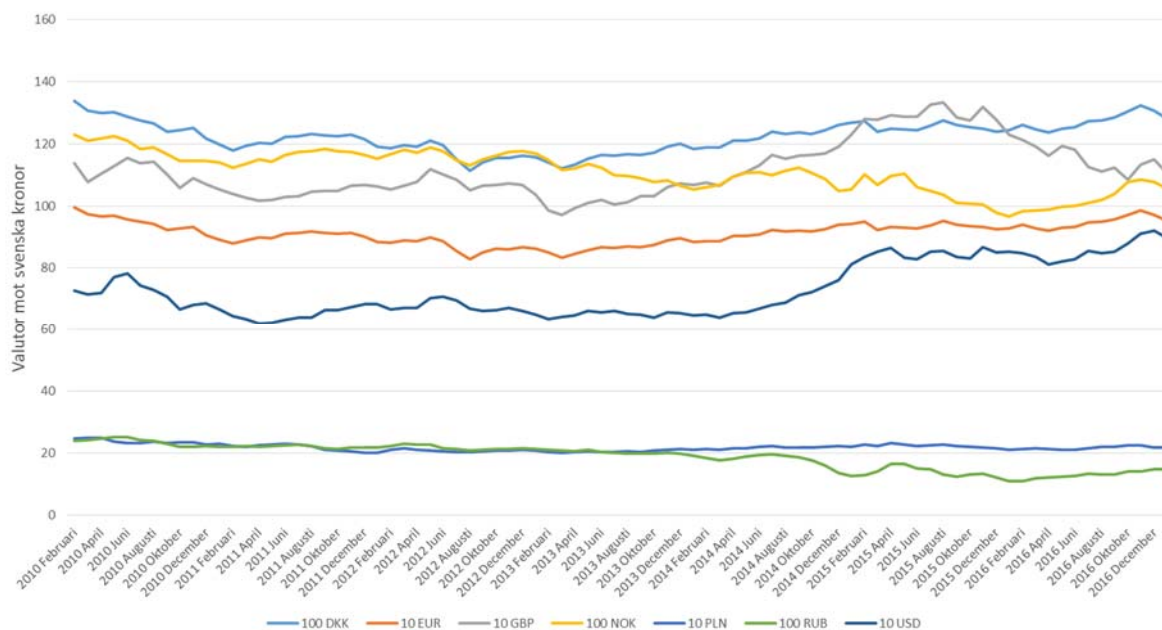


Fig. 8. Valutakurser över tid. Källa: Riksbanken. Y-axeln redovisar priset i svenska kronor och X-axeln period

8 Vädret 2016

Väderåret 2016 var globalt det varmaste året hittills, men inte i Sverige där det har varit svalare än rekordåren 2015 och 2014. Anledningen till den lägre årsmedeltemperaturen än de två tidigare åren har främst berott på den kalla januarimånaden 2016 som sänkte årsmedeltemperaturen.

I södra Sverige började vintern i december 2015 med ett milt och blåsigt klimat. I takt med årsskiftet övergick det milda klimatet till en utbredd molnighet och låga temperaturer. Påsken utmärktes av sin milda temperatur med ett molnigt väder och regn i södra Sverige. Totalt sett var dock mars månad varmare och torrare än normalt i hela södra Sverige. April och maj bjöd på högre temperaturer och fler soliga dagar.

Sommaren inleddes med junimånad som bjöd på höga temperaturförhållanden med hetta och torka i södra Sverige. Det torra och varma vädret bidrog till att vattenflödena i söder var under det normala. Under midsommar bröts dock det torra vädret av ett kraftigt regnväder i samband med åska över flera delar av södra Sverige. Trenden fortsatte in i juli med regnskurar, åskväder och kyliga nätter. Dock bröts denna trend i slutet på juli med en högtrycksrygg som medförde en högsommarvärme i södra delen av Sverige. I vissa områden uppmättes temperaturen till 30° och de höga temperaturförhållandena gjorde att juli medeltemperatur blev lite högre än normalt. Augusti inleddes dock med regnskurar och låga temperaturer i södra Sverige, men avslutades med sensommarvärme på upp till 30° temperatur. Generellt har medeltemperaturen under sommaren i södra delen av Sverige legat på 1-1,5° över det normala vilket har gjort att sommaren 2016 var varmare än sommaren 2015.

Hösten inleddes med en varm och torr septembermånad i södra delen av Sverige. Medeltemperaturen under denna månad låg på ca 3° över den normala. Oktober och november fick en mer varierande temperatur med mycket nederbörd i södra delen av landet.

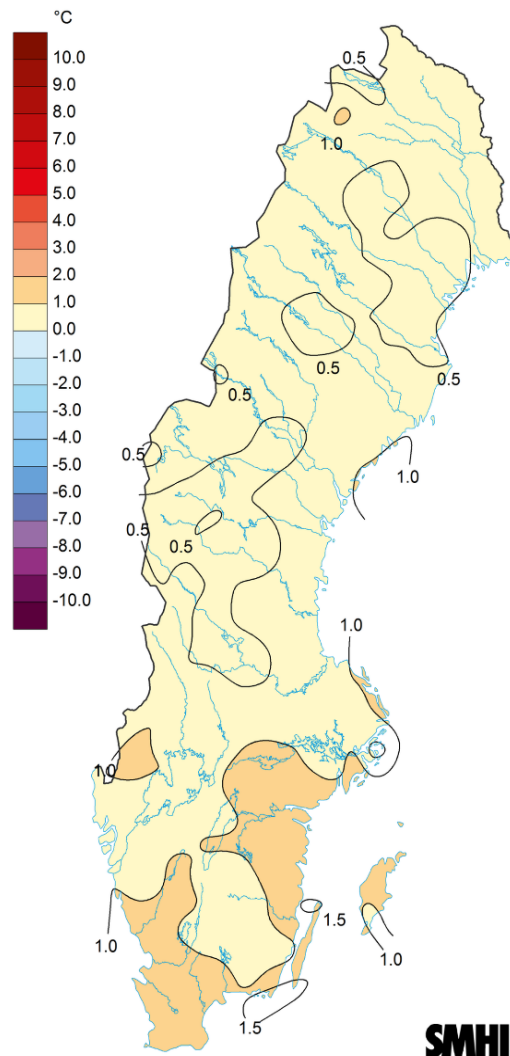


Fig. 8. Medeltemperaturens avvikelse från den normala, sommaren 2016. Källa: SMHI